

AGENDAPUNT voor burgemeester en wethouders		Nummer:	
		Datum vergadering: 21-01-2014	
<b>Onderwerp:</b>	Uitvoeringsplan Openbare Ruimte 2014		
<b>Conceptbesluit:</b>	<ul style="list-style-type: none"> <li>- In te stemmen met het Uitvoeringsplan Openbare Ruimte 2014</li> <li>- Het Uitvoeringsplan Openbare Ruimte 2014 ter kennisname te verzenden naar de raad.</li> </ul>		
<b>Samenvatting:</b>	In het uitvoeringsplan Openbare Ruimte 2014 zijn de activiteiten opgenomen die gepland staan voor het onderhouden van de openbare ruimte in Steenwijkerland.		
<b>Bijlagen:</b>	Uitvoeringsplan Openbare Ruimte 2014, inclusief bijlagen		
<b>Bestuurlijk traject:</b>	College	21-01-2014	
	Raadscommissie	04-02-2014	t.k.n.
	Raad		
<b>Overlegd met:</b>	Gert Ekkelenkamp, Robert de Jager, Chris Teurlinckx, Mirjam van der Iest en Sjoerd Hamstra		
<b>Communicatie:</b>	Zijn dit besluit en de achterliggende stukken openbaar?	ja	
	- Geen publicatie		
<b>Programma:</b>	Steenwijkerland schoon, heel en veilig		
<b>Parafen:</b>	Medewerker	Gerald Smilda	paraaf
	Afdeling	OW	
	Afdelingsmanager		paraaf
	Concernstaf		paraaf
	Secretaris	S.S. Weistra	paraaf
	Portefeuillehouder	weth. Van den Nouland	paraaf
<b>Besluit B&amp;W:</b>	Conform <ul style="list-style-type: none"> <li>- In te stemmen met het Uitvoeringsplan Openbare Ruimte 2014</li> <li>- Het Uitvoeringsplan Openbare Ruimte 2014 ter kennisname te verzenden naar de raad.</li> </ul>		

## Collegeadvies:

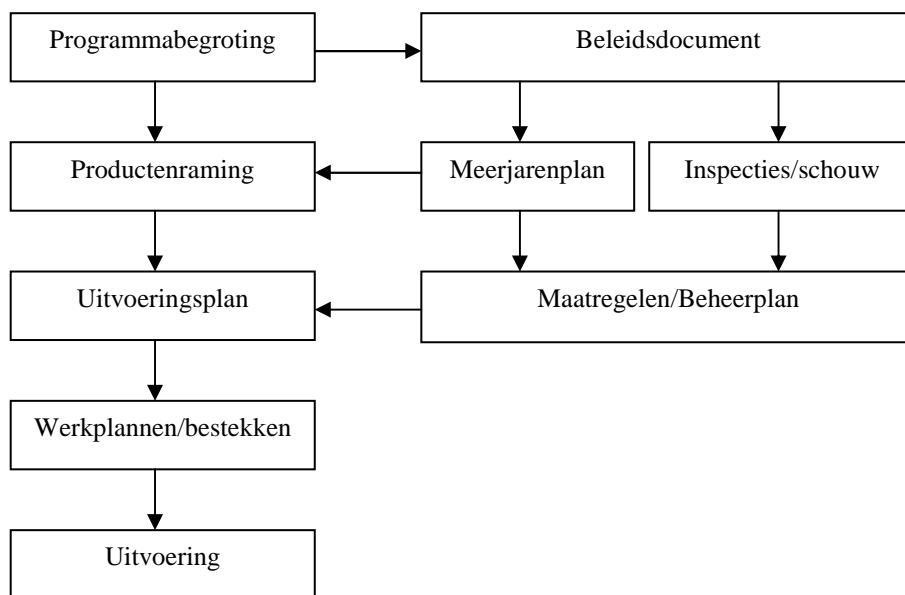
### Inleiding

In het uitvoeringsplan Openbare Ruimte zijn de activiteiten opgenomen die gepland staan voor het onderhouden van de openbare ruimte in Steenwijkerland. Het gaat hierbij om werkzaamheden die worden uitgevoerd voor ondertaande beleidsproducten.

fcl	Beleidsproduct	Programma
62101	Wegen, straten en pleinen	Schoon, heel en veilig
62103	Openbare verlichting	Schoon, heel en veilig
62104	Bruggen (kunstwerken)	Schoon, heel en veilig
62111	Verkeer	Schoon, heel en veilig
62112	Verkeersmaatregelen	Schoon, heel en veilig
62211	Binnenhavens en waterwegen	Schoon, heel en veilig
65601	Openbaar groen	Schoon, heel en veilig
67221	Riolering en waterzuivering	Schoon, heel en veilig
65803	Speelvoorzieningen	Steenwijkerland leeft
	Sportvelden	
65602	Recreatieve voorzieningen	Steenwijkerland werkt en leert

Voor een aantal overige producten die een relatie hebben met de openbare ruimte worden aparte uitvoeringsplannen opgesteld.

Het uitvoeringsplan vormt de cruciale schakel tussen de programmabegroting en de operationele werkzaamheden van de gemeente. In onderstaand schema is deze centrale rol van het uitvoeringsplan schematisch weergegeven.



In het uitvoeringsplan wordt eerst per product teruggeblikt op de werkzaamheden in 2013. Daarna wordt de relatie met de ambities, zoals veelal vastgelegd in beleidsdocumenten, toegelicht. Het zwaartepunt van het plan ligt uiteraard bij de geplande werkzaamheden en projecten voor 2014. In de twee laatste hoofdstukken van het plan wordt aandacht besteed aan duurzaamheid en inkoop.

Naar aanleiding van de behandeling van het stuk tijdens de collegevergadering van 14 januari jongstleden is het collegevoorstel uitgebreid met een nadere toelichting op de beleidskaders, de systematiek, de begroting en het meerjarenperspectief van het onderdeel wegonderhoud.

### **Financiële toelichting**

In het uitvoeringsplan is per product een onderverdeling gemaakt van het beschikbare budget naar de verschillende geplande activiteiten. Het leeuwendeel van het budget wordt ingezet voor het inkopen van diensten en werken. Op basis van een raming van de totaal te verwachten kosten voor een bepaalde activiteit wordt vooraf ingeschat wat de verwachte aanbiedingsprijs van de marktpartij zal zijn. Voor deze raming wordt gebruik gemaakt van standaard kengetallen, gecombineerd met een inschatting van mogelijke marktwerking. Voordeel uit marktwerking is vaak te halen uit het combineren van werkzaamheden en het kiezen van een slimme marktbenadering.

Voor de disciplines wegen, verkeer, openbare verlichting en groen hebben de laatste jaren in het teken gestaan van bezuinigingen. Vooralsnog is de ambitie van het college om het vastgestelde kwaliteitsniveau te handhaven. Dit is mogelijk door het hierboven beschreven principe van slim en integraal inkopen en door het zoveel mogelijk integraal aanpakken van de werkzaamheden (werk met werk).

Door middel van voortgangsrapportages wordt het verloop van de geplande werkzaamheden in de gaten gehouden. Wanneer er onder- of overschrijdingen van de geraamde kosten aan lijken te komen wordt er in eerste instantie gekeken of dit is op te vangen binnen de kaders van het uitvoeringsplan. Als dit niet het geval is vindt er een herprioritering van de geplande werkzaamheden plaats. Als dit buiten de kaders van het beleidsproduct valt, wordt er een melding gedaan in de perspectief- of najaarsnota.

### **Wegonderhoud**

Tijdens de behandeling van het Uitvoeringsplan Openbare Ruimte 2014 in de collegevergadering van 14 januari jongstleden is een aantal vragen gesteld over het onderhoud van onze wegen. Naar aanleiding daarvan is deze paragraaf toegevoegd. Ingegaan wordt op de beleidskaders, de systematiek, de begroting en de vooruitzichten voor de komende jaren van het wegbeheer.

#### Beleidskaders

Onderhoudsmaatregelen aan de wegen worden gebaseerd op technische kwaliteit, beeldkwaliteit en integrale kwaliteit. De volgende gemeentelijke beleidsdocumenten zijn hierbij van toepassing:

- Onderhoudsbeleidsplan Wegen 2005 – 2008
- Kwaliteitshandboek Openbare Ruimte (2011)
- Integrale Visie op de Openbare Ruimte, IVOR (2007)

Het Onderhoudsbeleidsplan Wegen is gericht op het op verantwoorde wijze beheren en onderhouden van de gemeentelijke weginfrastructuur. Bij de vaststelling van dit beleidsplan in 2004 is aan de gemeenteraad een keus voorgelegd met betrekking tot het gewenste onderhoudsniveau van wegen. Bij de vaststelling is gekozen voor de beleidsrichting “houden wat je hebt” + beleidskeuzes. Hierbij blijft het kwaliteitsniveau van 2004 gehandhaafd en is voor fietspaden een veilig en duurzaam kwaliteitsniveau (=comfortabel) als uitgangspunt genomen. Het kwaliteitsniveau van 2004 is hierbij omschreven als een beeld van wegen, straten en pleinen met relatief weinig achterstand. Achterstanden lopen niet of nauwelijks op en worden op fietspaden zelfs ingelopen en op het gewenste kwaliteitsniveau gebracht. Dit komt overeen met het kwaliteitsniveau basis van het kwaliteitshandboek onderhoud openbare ruimte gemeente Steenwijkerland dat in 2009 is vastgesteld.

In het Kwaliteitshandboek Openbare Ruimte worden verschillende beeldkwaliteitsniveaus weergegeven. Op basis van een afgesproken kwaliteitsniveau voor een wijk of gebied kan op basis van beelden uit de kwaliteitscatalogus gekeken worden of de kwaliteit van de openbare ruimte (voor elke discipline) voldoende scoort. De kwaliteitscatalogus kent voor verhardingen beeldkwaliteiten voor de groepen Rijbaan en Vrijliggende fietspaden, fietsstroken en trottoirs. De gehanteerde kwaliteitsniveaus in deze catalogus zijn hoog, basis en laag. De maatregelen die in het kader van het wegbeheer op basis van de technische kwaliteit worden bepaald zorgen er voor dat de beeldkwaliteit van deze groepen op (minimaal) het niveau basis blijft.

In 2007 is voor de gehele openbare ruimte een visie opgesteld waarin vastgelegd is hoe integraal wordt omgegaan met de inrichting van de openbare ruimte (IVOR). Hierbij wordt uitgegaan van het principe dat alle openbare ruimte schoon, heel en veilig is maar waarbij een differentiatie in inrichting en beheer en onderhoud is opgenomen tussen verschillende plekken en gebieden binnen de gemeente. Hierbij wordt onderscheid gemaakt in de kwaliteit hoog en basis. Wanneer zich kansen voordoen om een gebied integraal op te knappen wordt over het algemeen een project gedefinieerd waarbij er vanuit de verschillende onderhoudsbudgetten bijdragen worden gedaan.

### Systematiek

De gemeente Steenwijkerland is verantwoordelijk voor het beheren van ca. 3.4 miljoen m<sup>2</sup> verhardingen met een totale lengte van 678 kilometer. Om dit op een verantwoorde manier te doen wordt gebruik gemaakt van een rationeel beheerssystematiek dat integraal wordt afgestemd met de andere disciplines in onze openbare ruimte.

De behoefte om het wegbeheer op een gestructureerde wijze te kunnen uitvoeren heeft in de tachtiger jaren van de vorige eeuw geleid tot het opstellen van een uniforme systematiek van wegbeheer. Deze systematiek is ontwikkeld door het nationale kenniscentrum voor infrastructuur, verkeer, vervoer en openbare ruimte CROW en wordt bij meer dan vierhonderd wegbeheerders (provincies, gemeenten en waterschappen) gebruikt. De systematiek van het wegbeheer is bedoeld om informatie te verschaffen over de verhardingen van ons wegennet. Zowel op netwerkniveau als op projectniveau. De informatie heeft betrekking op:

- De kwantiteit: wat is er in beheer?
- De kwaliteit: hoe ligt het erbij?
- Het onderhoud: wat moet er gedaan worden en wanneer?
- De Kosten: hoeveel kost dat?

De kwantiteit is geborgd middels een database waarin alle wegvakonderdelen in de openbare ruimte van onze gemeente worden bijgehouden. Vanuit deze database wordt jaarlijks een lijst gegenereerd met wegen welke geïnspecteerd moeten worden. Wijzigingen in de inrichting van de openbare ruimte worden verwerkt in de database met vaste gegevens. Elk wegvakonderdeel wordt eens in de twee jaar geïnspecteerd. Hierbij beoordeelt de wegbeheerder de weg objectief op basis van een vijftal (asfalt) of tweetal (elementenverharding) schadebeelden. Schades worden op basis van vastgestelde normen beoordeeld op ernst en omvang.

Door de kwaliteitsgegevens te toetsen aan de richtlijnen wordt beoordeeld of op korte termijn (1e en 2e jaar), middellange (3e – 5e jaar) of lange termijn (>5e jaar) onderhoud aan een wegvak noodzakelijk is. Het uit te voeren onderhoud wordt bepaald met relaties tussen de aangetroffen schades en maatregelgroepen. Aan de maatregelgroepen zijn de meest efficiënte onderhoudsmaatregelen gekoppeld. Hierbij wordt niet alleen rekening gehouden met de omvang van de schade, maar ook met de functie van de weg en de constructieopbouw van de weg. De kosten voor groot onderhoud wordt berekend met de eenheidsprijs per maatregel en de aanwezige oppervlakte. Middels deze exercitie wordt de basisplanning- en begroting opgesteld. Het gaat hierbij om de technisch noodzakelijke planning en begroting.

De wegbeheerder controleert de maatregelen voor de korte termijn met de zogenaamde maatregeltoets. Deze toets is een controle in-situ waarbij de beheerder het planjaar, de maatregel en de omvang van de maatregel kan wijzigen. Er wordt ook gekeken of wegvakken geclusterd moeten worden. In deze acties komt het aan op de plaatselijke en technische kennis van de wegbeheerder van het weggennet van Steenwijkerland.

Na het verwerken van de maatregeltoets wordt de concept meerjarenplanning afgestemd met de andere beheersdisciplines en de afdeling REO. Gezamenlijk met deze partijen wordt een meerjarenplanning afgestemd. Waar nodig en mogelijk wordt geschoven in de plannings om werkzaamheden op efficiënte wijze integraal te kunnen uitvoeren.

### Begroting

In 2004 heeft de gemeenteraad besloten om jaarlijks een vast bedrag voor het onderhoud aan wegen vast te stellen en deze te indexeren op basis van prijsstijgingen en wijzigingen in het woningareaal. De afgelopen jaren zijn er bezuinigingen doorgevoerd. Voor het onderhoud aan de elementenverharding heeft deze bezuiniging geleid tot stellen van andere prioriteiten. Praktisch betekent dit dat waar mogelijk langer gewacht wordt met het onderhoud. Hierbij wordt nadrukkelijk de onderkant van het kwaliteitsniveau basis opgezocht. Voor het onderhoud aan elementenverharding leidt het uitstellen van maatregelen niet tot een grotere kostenpost op langere termijn. Dat is anders voor het onderhoud aan asfaltverhardingen. Te lang uitstellen van maatregelen leidt bij asfalt tot grotere schades, waarvan het herstel uiteindelijk duurder wordt. De bezuiniging op het gebied van asfalt is tot nu toe verantwoord gebleken doordat de markt de laatste jaren bereid is gebleken om meer werk voor minder geld uit te voeren. Bij de aanbesteding van het asfaltonderhoud wordt daar gebruik van gemaakt. Aan de inschrijvers wordt aangegeven welk budget beschikbaar is. De aannemer die de meeste (of alle) werkzaamheden van de onderhoudslijst uit wil voeren komt als eerste in aanmerking voor gunning. In een eerdere versie van het uitvoeringsplan werd hiervoor een reservelijst gehanteerd. Vanwege de verwarring die dit begrip heeft opgeroepen wordt in de voorliggende versie alleen nog gesproken over een onderhoudslijst. Hierop staan alle wegen die moeten worden onderhouden. Inzet van de aanbesteding is om een aannemer te vinden die bereid is om de gehele lijst uit te voeren.

### Meerjarenperspectief

In de afgelopen jaren is geïnvesteerd in het op orde brengen van de beheersprogramma's met als doel het verbeteren van het inzicht in de onderhoudsbehoefte van de kapitaalgoederen. In 2013 is er een nieuw beheerpakket aangeschaft. Hierdoor is meer inzicht ontstaan in de onderhoudsmaatregelen voor de komende jaren.

Gezien de leeftijd van het areaal van de wegen in Nederland is het ondertussen onmiskenbaar dat er de komende jaren een toename van het budget voor het wegonderhoud nodig zal zijn. Beheermodellen laten een extreme piek zien, die deels te verklaren is door het invoeren van bovengenoemd rationeel wegbeheer in de jaren tachtig. In 2014 wordt er een technisch onderzoek gedaan naar de (rest-)levensduur van het wegenareaal. De piek in het onderhoud die de modellen nu laten zien zal daarmee kunnen worden afgevlakt.

### **Personeel en organisatie**

De verantwoordelijkheid voor het opstellen en bewaken van het uitvoeringsplan ligt bij de verschillende regisseurs van het Ingenieursburo van de afdeling Openbare Werken. Het Ingenieursburo bestaat uit verschillende clusters die weliswaar ieder verschillende producten bewaken, maar ook intensief samenwerken om de integraliteit van de werkzaamheden te bewaken. De verschillende beheerclusters van het Ingenieursburo zijn:

- o Wegen en Verkeer
- o Riolering en Water
- o Groen en Spelen
- o Bouwkunde

### **Communicatietraject**

Het uitvoeringsplan is in eerste instantie vooral een document voor het college en de ambtelijke organisatie. Na het vaststellen van het document wordt een overzicht gemaakt waarop de geplande activiteiten per kern of wijk zijn verzameld. Dit overzicht wordt beschikbaar gesteld aan de verschillende PB's en wijkverenigingen.

### **Duurzaamheidsaspecten**

Duurzaamheid staat bij de gemeente Steenwijkerland hoog in het vaandel. Over het algemeen wordt, binnen de financiële bandbreedte, altijd gezocht naar de meest duurzame oplossing. Om hier meer aandacht aan te schenken (en om de gemaakte keuzes meer expliciet te maken) is voor de activiteiten in de openbare ruimte het duurzaamheidslabel geïntroduceerd. Voor de beoordeling wordt speciaal gelet op de volgende onderdelen:

- Toepassing van de criteria duurzaam inkopen van AgentschapNL.
- Focus op streekeigen, energiezuinig en hergebruik.
- Aandacht voor de impact van de gemaakte keuzes.

In 2014 wordt bij het vaststellen van een duurzaamheidslabels aansluiting gezocht bij de landelijke ontwikkelingen op het gebied van duurzaamheidsbeoordeling. Belangrijke tools die op dit gebied ondertussen beschikbaar zijn:

- Omgevingswijzer;
- Ambitieweb;
- Duurzaamheidskompas;
- BreeamNL;
- CO2-prestatieladder.

De aanvragers van een duurzaamheidslabel in 2014 wordt gevraagd om bij de aanvraag zo goed mogelijk aansluiting te zoeken bij een of meer van deze tools.

### **Inkoop-en aanbestedingsprocedure**

Zoals uit dit uitvoeringsplan blijkt gaat het beheer en onderhoud van de openbare ruimte gepaard met inkopen van een grote hoeveelheid werken, diensten en leveringen. De manier waarop deze inkoop plaats moet vinden is geborgd in het gemeentelijk inkoop- en aanbestedingsbeleid. Op basis van dit beleid wordt het merendeel van de activiteiten door middel van een meervoudig onderhandse procedure op de markt gebracht. De Steenwijkerlandse variant van deze procedure brengt met zich mee dat een aantal bedrijven wordt uitgenodigd om mee te doen en dat een aantal bedrijven hun interesse via de website kenbaar kunnen maken.

### **Uitvoering en planning**

Het merendeel van de activiteiten uit het uitvoeringsplan is gebaseerd op exploitatiebudgetten en moet voor het einde van het jaar zijn gerealiseerd. Ten aanzien van de investeringsprojecten is er iets meer ruimte, maar ook daarbij is in het algemeen het streven om de werkzaamheden in 2014 af te ronden. De voortgang van de werkzaamheden wordt gerapporteerd in de perspectief- en najaarsnota.

### **Bijlagen**

Uitvoeringsplan Openbare Ruimte 2014