

Bestuursrapportage 2014



Versiebeheer

Versie

Versienr	Auteur	Opmerkingen
0.1	J. Roorda	Besproken in directie
1.0	J. Roorda	Voor DB GGD IJsselland van 9 oktober

Distributie

Versienr	Datum	Verspreid aan

Documenteigenaar	J. Roorda
Vastgesteld door	
Datum vaststelling	
Geplande evaluatiedatum	
Digitale vindplaats	Corsa nummer:

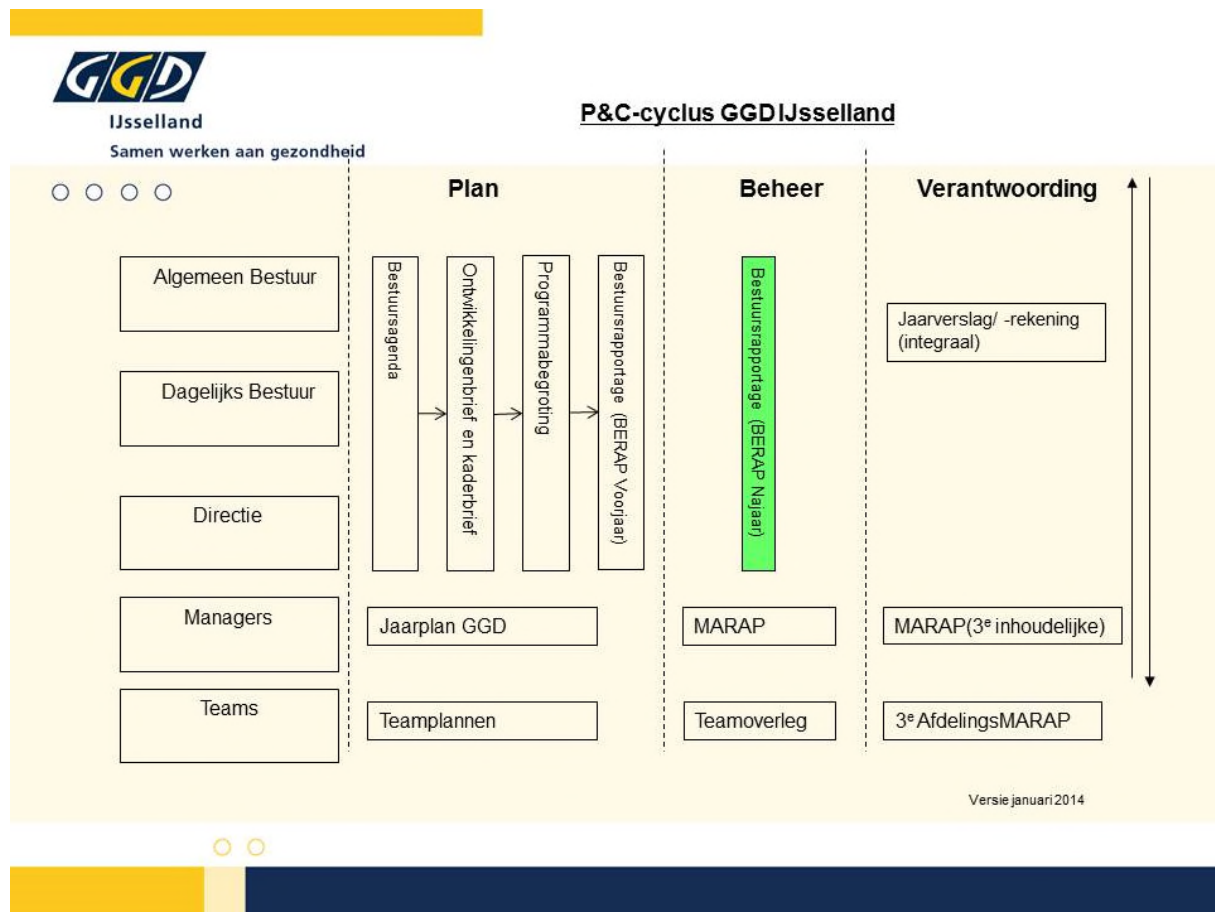
INHOUDSOPGAVE

INHOUDSOPGAVE	2
1. INLEIDING	3
2. INHOUDELIJKE VOORTGANG IN 2014	4
2.1 Organisatieontwikkeling.....	4
2.2 Inhoudelijke ambities	6
2.3 Plannen en activiteiten uit de Voorjaarsbestuursrapportage 2014	9
2.4 Voortgang projecten en maatwerk	9
3. RISICOPARAGRAAF	10
3.1 Overzicht risico's 2014	10
3.2 Weerstandsvermogen in relatie tot financiële risico's	12
4. FINANCIËLE PARAGRAAF	13
4.1 Inleiding	13
4.2 Algemeen financieel beeld 2014	13
4.2.1 Implementatie dekking Organisatieverandering VERanDER.....	13
4.2.2 Actualisering Voorjaarsbestuursrapportage 2014	14
4.2.3. Resultaat uit programma's en producten 2014	15
4.2.4 Recapitulatie.....	20
4.3 Resultaten Dienstverlening JGZ 0-4	20
4.4 Projecten met een beperkte looptijd.....	21
4.5 Investeringen	22
4.6 Prognose 2015 en verder.....	22
5. VASTSTELLINGEN	24
BIJLAGE 1: INHOUDELIJK OVERZICHT VAN PROJECTEN	25

1. INLEIDING

Deze bestuursrapportage geeft een tussenstand van de uitwerking van de (bestuurlijke) ambities en opdrachten/gestelde doelen over de maanden januari tot en met augustus 2014. Voor 2014 is de vertaling van de belangrijke bestuursopdrachten naar de operationele doelen vastgelegd in het Jaarplan 2014 van GGD IJsselland. Het gaat hier met name om de invulling van de ambities uit de Bestuursagenda 2012 – 2015 voor het jaar 2014 en om de opdracht om ‘in control te komen’. In de Voorjaarsbestuursrapportage 2014 zijn de autonome ontwikkelingen (salarisontwikkeling) en ontwikkelingen in het bestaand beleid geschetst. Ook deze onderwerpen komen in deze bestuursrapportage nader aan de orde.

De bestuursrapportage is onderdeel van de planning en controlcyclus van GGD IJsselland, zoals deze in onderstaand schema wordt weergegeven.



Leeswijzer

In hoofdstuk 2 staat de stand van zaken ten aanzien van de plannen en activiteiten voor 2014, zoals verwoord in het Jaarplan 2014 en aanvullend in de Voorjaarsbestuursrapportage 2014, centraal. Hoofdstuk 3 betreft de risicoparagraaf, waarin de financiële risico's voor de toekomst in kaart worden gebracht. Het afsluitende hoofdstuk 5 geeft de financiële positie van GGD IJsselland weer. Dit hoofdstuk sluit met een financiële prognose voor 2015 en verder. Bijlage 1 3 biedt een inhoudelijk overzicht van de voortgang van kortlopende projecten en de maatwerkafspraken JGZ die de GGD met gemeenten heeft gemaakt.

2. INHOUDELIJKE VOORTGANG IN 2014

In dit hoofdstuk komt de voortgang aan de orde ten aanzien van:

- de lopende operaties binnen de GGD (2.1)
- activiteiten behorende bij de ambities uit de Bestuursagenda die hiervoor in 2014 zijn gepland (2.2)
- voortgang met betrekking tot het in control komen van de organisatie (2.3)
- aanvullende doelen uit de Voorjaarbestedingsrapportage (2.4)

In kleur is de stand van zaken m.b.t. de voortgang aangegeven:

Groen = de voortgang loopt volgens planning;

Rood = de voortgang loopt niet volgens planning (met een toelichting daarbij).

2.1 Organisatieontwikkeling

In maart 2012 is de notitie 'Richten, inrichten en verrichten' vastgesteld in het Algemeen Bestuur. Hierin is een transitie (VERanDER) traject voor GGD IJsselland benoemd. Eén van de onderdelen van deze organisatieontwikkeling heeft betrekking op het in control komen van de organisatie.

Voor het opvangen van de kosten voor het doorvoeren van de organisatieverandering is een dekkingsplan ontwikkeld. Ook in 2014 zijn hiervoor maatregelen voorzien. Daarnaast wordt ingezet op ontwikkelen en professionele groei.

In april 2014 en bij de behandeling van de Voorjaarsbestuursrapportage in juni jongstleden is het Algemeen bestuur schriftelijk geïnformeerd over de inhoudelijke plannen en activiteiten van GGD IJsselland voor 2014. Dit als invulling van de Bestuursagenda 2012-2015 voor de jaarschijf 2014. Hieronder volgt op hoofdlijnen een actualisatie.

Thema 1: Transparant en in control

Plannen/activiteiten 2014	Voortgang	Eventuele toelichting
In de organisatie wordt gestructureerd aandacht besteed aan de thema's Resultaatgericht en Klantgericht werken		
Uitvoeren van het doorgaand ontwikkeltraject VERanDER met medewerkers. Fase 2 is gericht op resultaatgericht en klantgericht werken		
Invoeren nieuwe resultaatgerichte gesprekscyclus met medewerkers die zijn vertaald uit het jaarplan van de GGD en de teamplannen: In 2014 worden eerste ervaringen opgedaan met een gesprekscyclus waarbij met medewerkers individuele afspraken worden gemaakt en gevolgd, werkend met PDCA principe.		
Organisatiebrede verbetering van tijdschrijven		



IJsselland

Plannen/activiteiten 2014	Voortgang	Eventuele toelichting
De GGD beschikt over een huisvestingsconcept dat flexibel werken mogelijk maakt		
Er is duidelijkheid over de huisvesting van de GGD in Zwolle en het gebruik van het gebouw aan de Zeven Alleetjes, na vertrek van de Veiligheidsregio.		
Het aantal locaties voor JGZ 0-4 wordt teruggebracht. Op de overgebleven locaties worden flexibele werkplekken voor medewerkers ingericht.		
De GGD beheerst pro-actief haar processen en daarmee samenhangende uitgaven en risico's		
Voor managers wordt een dashboard voor stuurinformatie vormgegeven en geïmplementeerd		Vorbereidende werkzaamheden lopen maar zijn niet tijdig afgerond.
De GGD beschikt over een actueel productenboek waarin kosten, activiteiten en resultaten (prestatie-indicatoren zijn samengebracht)		
De financiële risico's van de GGD zijn in kaart gebracht en op basis daarvan is het weerstandsvermogen bepaald.		Onderzoek door externe adviseurs is afgerond. Nader advies n.a.v. de rapportage is nog niet gereed. Besluitvorming in AB van december 2014
Voor de primaire processen zijn risicokaarten ingevoerd en worden bijgehouden (HKZ norm)		
Werving van een nieuwe accountant		Werving met een jaar uitgesteld op advies van afdeling Bedrijfsvoering en met instemming van de DB's van GGD en Veiligheidsregio
Dienstverleningsovereenkomsten zijn op basis van de geïventariseerde risico's geharmoniseerd		
Met de betrokken gemeenten vormgegeven van één algemene dienstverleningsovereenkomst JGZ 0-4, met één kostprijs en prestatie afspraak.		De start van het project is vertraagd; plan is nu om dit vanaf het 4e kwartaal 2014 op te pakken.
De kostprijs en tarieven die de GGD hanteert zijn gebaseerd op feitelijke kosten en het afdekken van risico's.		
Structurele additionele producten (zoals Dienstverlening JGZ 0-4) worden integraal opgenomen in de programmabegroting GGD vanaf het begrotingsjaar 2014		

Thema 2: Realiseren dekkingsplan voor de organisatieverandering

Plannen/activiteiten 2014	Voortgang	Eventuele toelichting
Uitvoering geven aan de dekkingsmaatregelen die in 2014 zijn voorzien		
Beëindigen van de dienstverlening van de bibliotheek en documentatiefunctie. Diensten worden beëindigd of vervangen voor een kosten-effectievere variant (bijv. Folders)		
Realiseren van een klantcontactcentrum		Zie paragraaf 2.2
Beëindiging van het Cateringcontract		Contract is beëindigd. Tot april 2014 wordt een minimaal pakket geleverd. Dit kan binnen de financiële kaders gedekt worden.
Realiseren van een besparing op Inkoop		

2.2 Inhoudelijke ambities

Plannen/activiteiten 2014	Voortgang	Eventuele toelichting
Proactieve dienstverlening - Er is een bestuursprogramma 2015-2019 opgesteld en gemeenten geven actief sturing aan de Programmabegroting van de GGD		
Uitwerken van de bestuurlijke keuzen van het nieuwe AB voor de GGD in de bestuursagenda 2015-2019		
Opstellen van een meerjarig financieel kader voor de periode 2015-2019.		
Opstellen van een ontwikkelingsbrief en kadernota over de invulling van de begroting 2016.		
Proactieve dienstverlening - Overdracht van het oude naar het nieuwe bestuur na de gemeenteraadsverkiezingen		
Begeleiden van de samenstelling van een nieuw Algemeen en Dagelijks bestuur		
Opstellen van een bestuurlijk overdrachtsdocument		
Introductie van de nieuwe bestuursleden in het werk van de GGD		
Raadsleden informeren over het werk van de GGD		
Uitwerken van vormen van populatiegerichte of gebiedsgerichte werkwijzen binnen de GGD		
Eén GGD-gezicht extern - Vernieuwen van de website van de GGD		
Voor de website is een concept ontwikkeld dat aansluit bij belangrijke doelgroepen van de GGD en het mogelijk maakt om toekomstige ontwikkelingen te incorporeren		
Er is een nieuwe website gerealiseerd die kostenbewust en sober is opgezet		



IJsselland

Plannen/activiteiten 2014	Voortgang	Eventuele toelichting
Eén GGD-gezicht extern - Invoeren van een algemeen klantcontactcentrum, waarmee voor klanten tijdens kantooruren één aanspreekpunt voor alle diensten ontstaat.		
Ontwikkelen en realiseren van één klantcontactcentrum, waar alle vragen van klanten aangenomen en afgehandeld worden (activiteit ambitie 1 en dekkingsplan)		Project is omvangrijk en vraagt daarom meer doorlooptijd dan was voorzien.
Risicogroepen - Het signaleren van inwoners (en kinderen) die risico's lopen is verbeterd		
De registratie systemen van de GGD zijn zodanig ingericht dat cliënten met een bijzonder risico worden gesignaleerd en hierover wordt gerapporteerd		
Trainen in het gebruik van VIS2 en het bevorderen van extern gebruik		
Jeugdgezondheidszorg als ketenpartner in het lokale jeugdbeleid - Samen met scholen en gemeenten ontwikkelen van structurele aandacht voor het verbeteren van de gezonde leefstijl van jongeren		
Het projectplan Preventie leefstijl Adolescenten wordt uitgevoerd		
Met scholen en gemeenten vormgeven van het instrument van rapportages en de verbinding met schoolgezondheidsbeleid		
Implementeren van de gezonde school methode in 10 scholen (in het kader van het programma Jeugdimpuls)		
Bepalen van aanvullende activiteiten, gericht op behoud gezonde leefstijl adolescenten		
Jeugdgezondheidszorg als ketenpartner in het lokale jeugdbeleid - De dienstverlening voor de doelgroepen 0-4 en 4-19 jaar zijn geïntegreerd in één samenhangende werkwijze, die samen met gemeenten tot stand komt en overeenkomt met het nieuwe basispakket JGZ		
Vorbereiden invoering gewijzigd basispakket JGZ		
Vormgeven en implementeren één integrale JGZ:		
<ul style="list-style-type: none"> - Uitvoeren ondernemingsplannen voor JGZ Carinova en JGZ Icare - Ontwikkeling teams 0-12 en 12-19 		<ul style="list-style-type: none"> - Invoering loopt conform de opgestelde ondernemingsplannen. - Er is een beging gemaakt met de nieuwe samenstelling van teams. De doorontwikkeling van deze teams is op dit moment nog niet aan de orde. Eerst moet de nieuwe werkwijze geïmplementeerd worden, dan kan een volgende stap worden gezet..
Kennis- en expertisecentrum publieke gezondheid in IJsselland - De gezondheidsatlas en epidemiologische informatievoorziening van de GGD ontwikkelen naar een regionaal informatiesysteem over gezondheid en zorg, passend bij de behoefte van de gemeenten en anderen (Gezondheidskompas)		
In twee gemeenten zijn pilots gedraaid met het verzamelen en gebruiken van informatie, afgestemd op de behoefte van gemeenten		
Voor één thema (uit de transities in het sociaal domein) zijn indicatoren ten behoeve van sturing en monitoring uitgewerkt		Deze activiteit is niet uitgevoerd. Wel is een wijkprofiel ontwikkeld.



IJsselland

Plannen/activiteiten 2014	Voortgang	Eventuele toelichting
De gegevens die binnen de GGD worden geregistreerd rond de eigen dienstverlening zijn verwerkt tot jaarlijkse presentatie van kerngegevens per gemeente (factsheets).		
Kennis- en expertisecentrum publieke gezondheid in IJsselland - De GGD werkt gestructureerd aan het versterken, verbreden en verdiepen van competenties van medewerkers		
Het Leer- en ontwikkelprogramma wordt voortgezet. Invulling sluit aan op voornoemde thema's met onder meer trainingen (adviesvaardigheden, Projectmatig werken) en een ontwikkellijn gericht op bestuurlijke sensitiviteit van professionals.		
Het strategisch opleidingsbeleid van de GGD is vastgesteld.		
Kennis- en expertisecentrum publieke gezondheid in IJsselland - De GGD ontwikkelt kennismanagement binnen haar organisatie		
Ontsluiten epidemiologische informatie op school- wijk en gemeenteniveau uit digitale dossiers JGZ en andere registraties.		
Vertalen in praktische tools, zoals fact-sheets en thematische kennisdocumenten voor gemeenten.		Ontwikkeling van een kennisplein als onderdeel van de nieuwe website.
Kennis- en expertisecentrum publieke gezondheid in IJsselland - Oudereengezondheidsbeleid met gemeenten verkennen		
Verkennen van het thema kwetsbare ouderen		
Kennis- en expertisecentrum publieke gezondheid in IJsselland - Ontwikkeling profilering van rol en expertise professionals GGD		
Bieden van ruimte om te excelleren, mogelijke lijn hiervoor ontwikkelen		Stop gezet in verband met andere prioriteiten (Renovatie en het nieuwe werken)
Bijdragen aan versteviging van positie van specifieke beroepsgroepen zoals artsen Maatschappij en gezondheid, Sociaal verpleegkundigen en Epidemiologen		
Proactieve dienstverlening - Het Stakeholdermanagement is zodanig ontwikkeld, dat de GGD weet wat in gemeenten		
Via de inzet van accounthouders en directiegesprekken in direct contact zijn met de gemeenten, bijhouden van ontwikkelingen en onderhouden contact met gemeenteraden		
Risicogroepen - Met gemeenten zijn de implicaties van 'Eigen kracht' en Zelfredzaamheid, binnen het sociale domein verkend en besproken		
Breed introduceren van de zelfredzaamheidsmatrix om kwetsbare burgers in beeld te krijgen en te houden		
Met elke gemeente is bezien of en hoe het zorgnetwerk werkt, eventuele hiaten worden gedicht		
Samenwerking met Veiligheidshuis wordt versterkt		

2.3 Plannen en activiteiten uit de Voorjaarsbestuursrapportage 2014

In dit hoofdstuk komen de plannen en activiteiten naar voren die nog aanvullend in de voorjaarsbestuursrapportage zijn opgenomen.

Plannen/activiteiten 2014	Voortgang	Eventuele toelichting
Huisvesting GGD		
Feitelijke verkoop van een gedeelte van het complex		AB 21 juni 2014
Afwikkelen van de financiële gevolgen van deze operatie in samenhang met de Veiligheidsregio		AB 23 oktober 2014
Verkennen van alternatieve huisvesting van de GGD, ofwel in een verbouwd deel van het bestaande complex (het C gebouw) ofwel op een andere locatie		AB 23 oktober 2014
Vinden van een oplossing voor het eigendom van bouwdeel C van het complex		
Het ontwikkelen van een programma van eisen voor het toekomstige huisvestingsconcept van de GGD		AB 23 oktober 2014
Het voorbereiden van een tijdelijke of definitieve verhuizing van de GGD		
Declaraties Individuele patiëntenzorg		
Ontwikkelen en implementeren van een digitaal systeem		Project is landelijk uitgesteld.
"Ingroei" Deventer in de GR van GGD IJsselland		
Betreft het aflopen compensatie-afspraken en overgang naar betalen van de inwonerbijdrage. Dit wordt verwerkt in de Programmabegroting 2015		
Bedrijfsvoering		
In 2014 opstellen van een dienstverleningsovereenkomst op hoofdlijnen met VR IJsselland. In 2015 op basis van de opgedane ervaringen nader specificeren		

2.4 Voortgang projecten en maatwerk

Onder projecten worden binnen GGD IJsselland activiteiten verstaan: met een duidelijke start- en einddatum en met een specifieke financiering.

Voor de uitvoering van de activiteit worden aanvullende middelen ter beschikking gesteld. De activiteit kan niet binnen de financiële kaders van de reguliere vastgestelde begroting worden uitgevoerd.

In 2014 loopt een aantal projecten binnen de GGD. Een overzicht van de stand van zaken per project is opgenomen als bijlage 1. Hierin zijn ook maatwerkafspraken JGZ per gemeente opgenomen.

3. RISICOPARAGRAAF

3.1 Overzicht risico's 2014

Problematiek wegvallen logopedie

GGD verleent deze dienstverlening via een aparte overeenkomst. De gemeenten Steenwijkerland en Kampen beëindigen deze taak met ingang van 2014. Voor de betrokken medewerkers is een herplaatsingstraject in gang gezet. Met de betrokken gemeenten wordt gesproken over afwikkeling van de frictiekosten die ontstaan. Inmiddels zijn 2 medewerkers in de loop van 2014 herplaatst waardoor op het risico met ingang van 2015 wordt beperkt tot € 46.000.

Publieke Gezondheid Asielzoekers

Er is met ingang van 1 januari 2014 een nieuw contract tussen GGD Nederland en het COA afgesloten. Dit betekent een vermindering van de dienstverlening door GGD'en. In de Voorjaarsbestuursrapportage 2014 waren de financiële consequenties nog niet bekend.

Inmiddels zijn de financiën opnieuw op een rij gezet en heeft dit in een vrijwel kostendekkende exploitatie geresulteerd. De kosten worden mede gedekt door inkomsten van naburige GGD'en waarvoor afspraken met betrekking tot dienstverlening in het kader van deze taak zijn gemaakt. De afspraken worden jaarlijks opnieuw afgestemd. In dit opzicht is er nog wel sprake van een risico voor de structurele dekking van de kosten van deze taak.

Door het toenemende aantal asielzoekers in de loop van 2014 zal de druk op de personele capaciteit toenemen. Niet bekend is of dit binnen de bestaande capaciteit en beschikbare budgetten kan worden opgevangen. De financiële consequenties zijn op dit moment nog niet in beeld te brengen.

Afwikkeling Halt-frictiekosten

Met ingang van 1 januari 2013 is de Halt-taak beëindigd. De frictiekosten die hier uit voortkomen bestaan op dit moment uit salariskosten van een medewerker die niet mee over is gegaan naar de nieuwe organisatie. Voor de betreffende medewerker wordt een "Van werk naar Werk traject" gevolgd. Mede vanwege de leeftijd van de betrokken medewerker is bemiddeling naar een andere functie voor slechts een gedeelte van zijn aanstelling mogelijk gebleken.

Voor dekking van de frictiekosten was in eerste instantie een bijdrage van € 147.500 overeengekomen. Halt Nederland heeft eind 2013 een claim ingediend bij GGD IJsselland voor het 'onrechtmatig onthouden van geld aan Halt Nederland voor preventieve Halttaken in 2013'. Halt claimt hierdoor schade te lijden (€ 134.704,-) en heeft deze eenzijdig in mindering gebracht op de door de GGD te ontvangen bijdrage. GGD IJsselland heeft deze schadeclaim betwist en hierbij juridische ondersteuning ingeschakeld. Op advies van de juristen en met instemming van het Dagelijks Bestuur is overeenstemming bereikt en is de bijdrage na overleg definitief vastgesteld op € 108.000,-.

Op basis van de kosten die tot nu toe zijn gemaakt en de verwachting voor geheel 2014 is deze bijdrage voldoende voor dekking van de kosten tot met 2014 voor de betrokken medewerker worden gemaakt. Er wordt gewerkt aan een oplossing die voor GGD en betrokken medewerker bevredigend is. Het risico dat hiermee samenhangt zal in het boekjaar 2015 worden geëffectueerd.

Opvang financiële gevolgen beëindiging taken OGGZ en Bemoeizorg Olst-Wijhe en Raalte

In 2012 hebben de gemeenten Raalte en Olst-Wijhe de afname van de taken OGGZ en bemoeizorg bij GGD IJsselland beëindigd. De gemeentelijke bijdragen voor deze taken worden in 4 jaar afgebouwd. In 2013 wordt hiervoor 50% en in 2014 75% afgebouwd. De vermindering van de gemeentelijke bijdrage bedraagt € 29.846 in 2014. Voor dit knelpunt is binnen de begroting gedeeltelijk een oplossing gevonden door het terugbrengen van de huisvestingslasten (gebruik minder vierkante meters), maar resteert een risico van € 10.000 in 2014 en € 20.000 vanaf 2015. In 2014 wordt dit knelpunt nog incidenteel gedekt. Voor 2015 en verder wordt voorzien in een structurele oplossing.

Hattem

De gemeente Hattem heeft bij de provincie Overijssel beroep aangetekend tegen de financiële gevolgen en desintegratiekosten. Op korte termijn moet de Raad van State beslissen over de ontvankelijkheid van het bezwaar. Indien Hattem in het gelijk wordt gesteld, volgt de inhoudelijke behandeling. Totdat dit bezwaar is afgehandeld blijft een risico bestaan over het kunnen realiseren van de desintegratiekosten.

Inmiddels heeft de gemeente Hattem aangegeven vooralsnog de desintegratiekosten te zullen voldoen, omdat een bezwaar geen opschortende werking heeft voor het nakomen van de verplichtingen..

Risico's voormalig regio IJssel-Vecht

Het regionaal team Recreatie en Toerisme is per 1 januari 2012 opgeheven, waarbij de betrokken medewerkers –onder voorwaarden- een arbeidsovereenkomst hebben gesloten met MarketingOost met een zekere terugkeergarantie bij de GGD als rechtsopvolger van de Regio IJssel Vecht. Eén van de drie betrokken personeelsleden heeft een beroep gedaan op deze terugkeergarantie. Als blijkt dat de medewerker binnen GGD IJsselland geen passende functie kan vervullen, zal ontslag volgen. Op basis van de gemaakte afspraken tussen de GGD en de medewerker alsmede de huidige rechtspositieregeling is het totale risico berekend op € 158.000,-.

Technisch Hygiënische Zorg

Bij het team THZ zijn achterstanden in de productie ontstaan vanwege langdurige ziekte en de invoering van een nieuwe rapportage-systematiek. Gezien de gespecialiseerde werkzaamheden en krapte op de arbeidsmarkt is onvoldoende personeel beschikbaar dat over de juiste competenties beschikt. Daardoor kunnen achterstanden in 2014 waarschijnlijk niet worden ingegehaald. De financiële gevolgen zijn op dit moment nog niet bekend.

Forensische geneeskunde

De dienstverlening Forensische Geneeskunde wordt afgenomen door de politie. Met de vorming van de nationale politie is besloten om de diensten van de forensische geneeskunde met ingang van 2015 openbaar aan te besteden. Dit betekent dat meerdere organisaties, waaronder GGD IJsselland, hierop kunnen inschrijven. GGD IJsselland werkt hiervoor samen met 5 GGD'en die actief zijn binnen de regio oost van de politie. Op dit moment is het dus niet zeker of deze taak in 2015 nog door de GGD'en voor de politie wordt uitgevoerd, waardoor er desintegratiekosten zullen ontstaan..

Boekwaarde verkoop complex Zeven Alleetjes

In juni 2014 heeft het algemeen bestuur besloten om een gedeelte van het complex Zeven Alleetjes te verkopen aan de gemeente Zwolle. Met de overeengekomen verkoopprijs ontstaat in 2015 (bij de overdracht) een boekwaarde probleem van € 200.000. Over de oplossing van dit probleem zijn afspraken gemaakt met de Veiligheidsregio: GGD en VR nemen elk € 100.000 voor hun rekening. Het aandeel van de GGD kan in de begroting worden verwerkt.

3.2 Weerstandsvermogen in relatie tot financiële risico's

In het begin van dit jaar is door PWC een notitie opgesteld met betrekking tot het weerstandsvermogen. In de notitie is een bandbreedte aangegeven van het noodzakelijk geachte weerstandsvermogen in relatie met de risico's van de GGD. Het weerstandsvermogen is nog niet concreet vastgesteld. Ook is nog niet vastgesteld op welke wijze het weerstandsvermogen zal worden aangevuld om op het gewenste peil te komen. Hiervoor zal een voorstel worden opgesteld en aan het Algemeen bestuur in de vergadering van 18 december 2014 worden voorgelegd.

4. FINANCIËLE PARAGRAAF

4.1 Inleiding

In de financiële paragraaf wordt inzicht gegeven in de stand van zaken met betrekking tot de financiën van GGD IJsselland. De informatie is gebaseerd op de realisatie tot en met augustus 2014 en een prognose van de ontwikkeling van de financiën over de maanden september t/m december zodat inzicht wordt verkregen in het totale resultaat over het dienstjaar 2014. De financieel technische vertaling van de mutaties vindt plaats in de 4^e begrotingswijziging 2014 die samen met de overige begrotingswijzigingen 2014 voor een zienswijze naar de deelnemende gemeenten zal worden gestuurd..

De toelichting is ingedeeld op basis van de begroting van de GGD. Daarnaast worden de implementatie van het dekkingsplan en de onderwerpen uit de voorjaarsbestuursrapportage specifiek toegelicht.

4.2 Algemeen financieel beeld 2014

4.2.1 Implementatie dekking Organisatieverandering VERanDER

In de vergadering van het Algemeen Bestuur van 22 maart 2012 is ingestemd met de wijziging van de organisatie (in het kader van het traject VERanDER) en de daarbij behorende financiering.

In de begroting 2014 is voor dekking van de extra kosten van de organisatieverandering een taakstelling van € 100.000 geraamd en een beschikking over de reserve organisatieverandering van € 91.000. De taakstelling loopt uiteindelijk op tot € 270.000 in 2016. De invulling hiervan vereist maatregelen met structurele effecten. Hiervoor is een dekkingsplan opgesteld met een pakket van maatregelen die uiteindelijk resulteren in de volledige invulling van de taakstelling op de lange termijn. In de jaren waarin de extra kosten nog niet volledig door de maatregelen worden gedekt wordt voorzien door een beschikking over de reserve organisatieverandering.

Voor 2014 wordt de volledige taakstelling nog incidenteel gedekt binnen de exploitatie van de GGD.

Op basis van het dekkingsplan wordt de taakstelling met ingang van 2015 gedekt door financiële effecten uit structurele maatregelen. De implementatie van de maatregelen voor de komende jaren ligt op schema zodat geen knelpunten worden verwacht.

In onderstaande tabel is een totaaloverzicht van taakstellingen en dekkingsplan weergegeven;

	2014	2015	2016	2017	2018
1. Taakstellingen:					
2014	100.000	100.000	100.000	100.000	100.000
2015		50.000	50.000	50.000	50.000
2016			120.000	120.000	120.000
Totaal taakstelling oorspronkelijk dekkingsplan	100.000	150.000	270.000	270.000	270.000
2. Implementatie dekkingsplan	43.000	279.000	279.000	379.000	379.000
Beschikking over de reserve	57.000				
Toevoeging aan de reserve		129.000	9.000	109.000	109.000

4.2.2 Actualisering Voorjaarsbestuursrapportage 2014

In de Voorjaarsbestuursrapportage 2014 zijn in paragraaf 3.3 “Ontwikkelingen in bestaand beleid” vijf ontwikkelingen gemeld tot een totaalbedrag van € 280.000 waarvoor op voorhand geen dekking binnen de bestaande begroting beschikbaar was. De kosten met betrekking tot de onderwerpen die de Voorjaarsbestuursrapportage zijn benoemd zijn in de programma’s verwerkt en maken onderdeel uit van het totale resultaat van deze rapportage. In het kader van deze rapportage kan worden vastgesteld dat de in het voorjaar vermelde extra kosten volledig binnen de exploitatie van de GGD kunnen worden gedekt. De ontwikkeling per onderwerp wordt hier kort toegelicht.

Huisvesting

Voor de verkoop van een gedeelte van het kantoorpand is externe ondersteuning ingehuurd. Hiervoor was in de Voorjaarsbestuursrapportage een budget geraamd van € 30.000. Parallel hieraan is het traject voor renovatie van het C-gebouw ook gestart waarvoor ook externe ondersteuning is ingehuurd. De verwachte kosten voor 2014 ten opzichte van de raming in de Voorjaarsbestuursrapportage zijn daardoor met € 38.500 gestegen.

Vernieuwing website

De werkzaamheden met betrekking tot het vernieuwen van de website worden in het laatste kwartaal 2014 uitgevoerd. Het budget van € 50.000 is op het oorspronkelijke niveau gehandhaafd.

Scenario opdracht GGD(toewerken naar nieuwe bestuursagenda)

In de Voorjaarsbestuursrapportage is rekening gehouden met een kostenpost van € 35.000 Voorzien wordt dat de kosten ten opzichte van de raming met € 15.000 hoger uitvallen. Dit betreft o.a. kosten voor externe begeleiding en extra interne inzet.

Interim management JGZ

Voor 2014 waren de totale kosten in de Voorjaarsbestuursrapportage geraamd op € 150.000. Als gevolg van een langere periode van inhuur dan voorzien wordt verwacht dat de kosten € 16.000 hoger zullen uitvallen.

Notitie weerstandsvermogen

De werkzaamheden met betrekking tot het opstellen van de notitie met betrekking tot het weerstandsvermogen zijn afgerond. Hiervoor is externe deskundigheid ingehuurd. De kosten hiervan bedragen totaal € 26.000 . Ten opzichte van het geraamde budget is dit € 4.000 lager.

4.2.3. Resultaat uit programma's en producten 2014

Resultaten uit programma's

Resultaat uit programma's en producten	nadeel	voordeel
Programma Gezondheid.		
– Jeugdgezondheidszorg 4 - 19		€ 36.000
– TBC		€ 27.000
– Forensische Geneeskunde		€ 56.000
– Overige	€ 5.500	
Programma Service en samenwerking		
– Bestuur	€ 27.250	
– Overige		€ 4.000
Totalen	€ 32.750	€ 123.000
Resultaat uit programma's per saldo		€ 90.250

In de onderstaande toelichting worden de belangrijkste afwijkingen vermeld. Dit betekent meestal dat niet het gehele saldo wordt verklaard. Het verschil betreft een saldo van relatief kleine mutaties. Mutaties beneden € 20.000,- zijn niet in de toelichting meegenomen.

Programma Gezondheid

Jeugdgezondheidszorg 4 - 19, voordeel € 36.000,-

Voor 2014 wordt met betrekking tot de exploitatie van de jeugdgezondheidszorg een voordelig resultaat verwacht.

De kosten van vervanging van de teamleider was voorzien in de Voorjaarsbestuursrapportage. Inhuur van extern personeel hangt samen uitvoering van en deelname aan projecten en wegwerken van achterstallige werkzaamheden. Met de inzet van personeel is ook in 2014 behoedzaam omgegaan. Dit heeft mede geleid tot het positief resultaat binnen de taak jeugdgezondheidszorg 4 – 19 jarigen. Het budget opleidingskosten is in 2014 afgeroomd voor dekking van de kosten van de GGD brede scholingsdag. In 2014 zijn aanvullende projecten gestart waarmee in de begroting geen rekening is gehouden. Dit leidt tot extra inkomsten. Daarnaast nemen medewerkers JGZ 4 – 19 deel aan projecten van andere afdelingen. Ook hierdoor worden binnen deze taak inkomsten gegenereerd. Met betrekking tot de uitvoering van vaccinaties is een voordeel ontstaan voornamelijk veroorzaakt doordat de uitvoering hoofdzakelijk door eigen personeel wordt gedaan. In de begroting is rekening gehouden met inzet van extern personeel. Daarnaast is er sprake van besparing op de kosten van inentingslocaties.

De inkomsten uit ziektewet betreft uitkering met betrekking tot langdurig zieken waarmee in de begroting geen rekening is gehouden.

Tuberculose bestrijding, voordeel € 27.000,-

Voor dit onderdeel wordt voor 2014 een voordeel verwacht doordat de inkomsten van detachering van een medewerker de kosten voor vervanging overstijgen.

Forensische geneeskunde, voordeel € 56.000,-

Het voordeel op dit product bestaat uit inkomsten uit detachering waarmee in de begroting nog geen rekening was gehouden en toename van de inkomsten uit activiteiten als gevolg van aanpassing van de tarieven. In 2013 is het beeld ontstaan dat de exploitatie van de forensische geneeskunde niet kostendekkend zou zijn. Op basis hiervan zijn de tarieven in 2013 bijgesteld. Zoals afgesproken heeft nadere analyse van de kosten voor forensische geneeskunde plaatsgevonden. Daaruit is gebleken dat er in 2012 en 2013 sprake was van vooral incidentele nadelen. De verwachte uitgaven voor 2014 passen in het structurele beeld. Het tarief zal voor 2015 in het kader van de lopende aanbesteding Forensische geneeskunde worden bijgesteld.

SOA SENSE

Voor 2014 wordt verwacht dat binnen de exploitatie van deze taak een voordelig saldo van € 51.000 zal ontstaan. Dit saldo wordt veroorzaakt door een nabetaling van de rijksbijdrage over 2013 van € 35.000 en een hogere bijdrage 2014 dan geraamd van € 16.000.

Verwacht wordt dat de financiering van deze taak met ingang van 2015 zal worden herzien en dat de rijksbijdrage zal verminderen. Het voordelig saldo op deze taak in 2014 wordt gereserveerd om toekomstige frictiekosten ten gevolge van de herfinanciering van de taak te kunnen bekostigen.

Programma Service & Samenwerking

Bestuur, nadeel € 27.250,-

Het nadeel op het programma bestuur wordt vrijwel volledig veroorzaakt door de kosten van de GGD brede scholingsdag. Deze kosten worden gedekt door afroaming van de budgetten voor opleidingskosten, voornamelijk binnen het programma gezondheid.

Overige, voordeel € 4.000,-

In de Voorjaarsbestuursrapportage is de vernieuwing van de website aangekondigd. De raming hiervoor bedraagt € 50.000,-. Deze kosten kunnen in 2014 geheel worden gedekt uit de vrijval van het budget voor inzet rampen & crisisbeheersing. Dit budget is bestemd voor de inzet van eigen personeel voor incidenten en opleiding en training ter voorbereiding op rampen en crises. Voor 2014 wordt verwacht dat slechts een klein deel (€ 15.000 van het totaalbudget van € 66.000) van dit budget wordt benut.

Bedrijfsvoering GGD

De exploitatie van bedrijfsvoering GGD bestaat enerzijds uit kosten die specifiek betrekking hebben op de GGD en anderzijds kosten die worden gemaakt in verband met de dienstverlening die wordt afgenomen van bedrijfsvoering van de Veiligheidsregio. De omvang van de dienstverlening en verrekening van kosten is vastgelegd in een overeenkomst "kosten voor gemene rekening".

Bedrijfsvoering GGD	nadeel	voordeel
Bedrijfsvoering specifiek GGD:		
Onderhoud gebouw		€ 99.500
Dekking overhead uit extra projecten 2014		98.000
Overige bedrijfsvoering	€ 25.000	
Bedrijfsvoering voor gemene rekening :		
Nagekomen kosten 2013	€ 40.000	
Aandeel bedrijfsvoering Veiligheidsregio		€ 45.000

Totalen	€ 65.000	€ 242.500
Resultaat bedrijfsvoering GGD per saldo		€ 177.500

De toelichting op bedrijfsvoering wordt gesplitst in twee delen t e weten:

- a. Bedrijfsvoering GGD Specifiek
- b. Bedrijfsvoering voor gemene rekening

De indeling is een gevolg van overgang van bedrijfsvoering naar de Veiligheidsregio. De verrekening van de kosten van bedrijfsvoering is vastgelegd in een overeenkomst "Kosten voor gemene rekening". Op basis hiervan betaalt de GGD een gedeelte van de kosten van de ondersteunende activiteiten die door de veiligheidsregio worden uitgevoerd.

Daarnaast zijn er bedrijfsvoeringskosten waarvan de budgetten nog specifiek in de begroting van de GGD worden geraamd. Dit betreft voornamelijk budgetten met betrekking tot overige personeelslasten en huisvesting.

Bedrijfsvoering GGD specifiek

Onderhoud gebouw, € 99.500,- voordeel.

Het gebruik van het gebouw aan de Zeven Alleetjes is niet in de overeenkomst "kosten voor gemene rekening opgenomen". Het gebouw is in eigendom bij de GGD. Dit onderdeel is derhalve als bedrijfsvoering specifiek GGD vermeld. De kosten worden aan de Veiligheidsregio doorbelast op basis van de oude verdeelsleutels uit 2013.

Zoals bekend zal met ingang van 1 april 2015 een nieuwe huisvestingssituatie ontstaan. Een deel van het kantoorpand is aan de gemeente Zwolle verkocht. Het C-gebouw zal worden gerenoveerd. In 2014 worden de kosten voor onderhoud zoveel mogelijk beperkt. Verwacht wordt dat een voordeel van afgerond € 100.000,- zal ontstaan.

Overhead uit extra projecten, € 98.000,- voordeel.

In de loop van 2014 zijn projecten gestart waarmee in de begroting geen rekening is gehouden. De kosten van inzet van personeel wordt doorberekend op basis van vastgestelde tarieven waarin een component voor dekking van overheadkosten is verwerkt. Het totale aandeel overheadkosten in de aanvullende projecten 2014 is berekend op € 98.000. De ontstane financiële ruimte is ingezet voor dekking van incidentele kosten.

Overige bedrijfsvoering, € 25.000,- nadeel.

Deze (sluit)post is weliswaar geheel onder GGD specifiek vermeld maar betreft ook afronding van geheel bedrijfsvoering.

Het nadeel wordt voornamelijk veroorzaakt door overschrijding van budget met betrekking tot de lijnverbinding met de huisvesting van de GGD in Deventer (€ 15.000). De kosten van het contract voor 2014 zijn gestegen en daarnaast zijn aanvullende functionaliteiten doorgevoerd waardoor de kosten zijn gestegen. In 2015 geldt een ander contract waardoor het effect grotendeels incidenteel is.

Bedrijfsvoering voor gemene rekening

2013:nadeel, € 40.000,-.

In 2014 zijn nog facturen ontvangen die betrekking hebben op 2013 maar die niet in de jaarrekening 2013 zijn meegenomen. Daarnaast zijn nog loonkosten 2013 afgewikkeld met betrekking tot voormalig

medewerkers bedrijfsvoering van de GGD. De kosten worden op basis van de verdeelsleutels 2013 met de Veiligheidsregio verrekend. Het nadeel voor de GGD bedraagt per saldo € 40.000,-.

2014: voordeel € 45.000,-.

Met ingang van 1 januari 2014 worden de ondersteunende activiteiten met betrekking tot bedrijfsvoering van de Veiligheidsregio afgenomen. Voor 2014 wordt voor de GGD een voordeel van € 30.000,- verwacht. Dit voordeel is binnen bedrijfsvoering van de Veiligheidsregio met name ontstaan door vrijvallende loonkosten ten gevolge van vacatureruimte. Daarnaast is nog een stelpost met betrekking tot dekking van kosten voor gemene rekening vrijgevallen van € 15.000. In de begroting van de GGD was nog rekening gehouden met specifieke kosten met betrekking tot een managementassistente. De hiermee samenhangende formatie is uiteindelijk geheel opgenomen in de nieuwe formatie van bedrijfsvoering bij de Veiligheidsregio. Deze kosten zijn verrekend in de totaalfactuur voor het aandeel van de GGD in de kosten van bedrijfsvoering van de Veiligheidsregio.

Overige incidentele kosten

Overige incidentele kosten	nadeel	voordeel
- Inhuur extern personeel/ondersteuning	163.250	
Totalen	€ 163.250	€ 0
Resultaat overige incidentele kosten per saldo	€ 163.250	

Inhuur extern personeel/ondersteuning, € 163.250,- nadeel.

In de Voorjaarsbestuursrapportage zijn extra kosten gemeld met betrekking tot de verkoop van het pand en het opstellen van een notitie met betrekking tot het weerstandsvermogen tot een totaal bedrag van

€ 60.000. Daarnaast is aangegeven dat voor het uitwerken van toekomstscenario's voor de GGD de inzet van externe adviseurs wenselijk is. In de Voorjaarsbestuursrapportage werd er van uitgegaan dat deze kosten binnen de exploitatie van de GGD kunnen worden gedekt.

Op basis van de huidige informatie worden de volgende kosten met betrekking tot inzet van extern personeel en ondersteuning verwacht.

Overzicht kosten extern personeel / ondersteuning	
Vorbereiding verkoop gebouw	68.500
scenario opdracht GGD	35.000
weerstandsvermogen	26.000
Tijd- en Plaats-onafhankelijk werken	22.500
overige in exploitatie	11.250
Totaal	163.250



IJsselland

Algemene Baten en lasten(€ 37.500,- nadeel)

Algemene baten en lasten	nadeel	voordeel
- Rente		€ 31.000
- Budget ziekteverzuim		€ 66.500
- Onvoorzien		€ 56.000
- Taakstelling organisatieverandering	€ 100.000	
- Beschikking over de reserve organisatieverandering	€ 91.000	
Totalen	€ 191.000	€ 153.500
Resultaat algemene baten en lasten per saldo	€ 37.500	

Rente, € 31.000 voordeel.

Het voordeel op rente is ontstaan door de lage rente stand. Het betreft rente op kortlopende geldleningen en rekening-courant. Hiervoor is in de begroting van de GGD structureel een budget geraamd.

Budget ziekteverzuim, € 66.500 voordeel.

Dit budget wordt centraal als stelpost in de begroting geraamd. De kosten van vervanging van personeel in geval van ziekte worden niet rechtstreeks op deze post verantwoord maar op de diverse producten en afdelingen.

Onvoorzien, € 56.000 voordeel.

De post onvoorzien wordt ingezet om diverse ontwikkelingen te compenseren.

Mutaties in het kader van de organisatieverandering € 191.000 nadeel.

Voor een toelichting wordt verwezen naar de afzonderlijke paragraaf omtrent dit onderwerp. De taakstelling kan binnen de exploitatie van de GGD worden opgevangen. Door de positieve resultaten binnen de exploitatie van de GGD kan de beschikking over de reserve achterwege blijven.

Salarissen

In september 2014 is definitief overeenstemming bereikt over een nieuwe cao. Voor 2014 betekent dit;

1. Uitbetaling van een eenmalige vergoeding van € 350,- per 1 oktober.
2. Indexering van het salaris met 1% per 1 oktober 2014.

Verwacht wordt dat de financiële consequenties hiervan binnen de beschikbare loonkostenbudgetten kunnen worden opgevangen. Bij het opstellen van de jaarrekening 2014 zal een definitieve analyse worden opgesteld.

4.2.4 Recapitulatie

In het onderstaande overzicht worden de verschillende ontwikkelingen samengevat. Na verwerking van alle mutaties wordt voor 2014 een voordelig saldo van € 67.000 verwacht.

Recapitulatie	nadeel	voordeel
Resultaten uit programma's - Programma Gezondheid - Programma Service & Samenwerking	€ 23.250	€ 113.500
Bedrijfsvoering		€ 177.500
Algemene baten en lasten	€ 37.500	
Incidentele kosten	€ 163.250	
Totalen	€ 224.000	€ 291.000
Recapitulatie per saldo		€ 67.000

4.3 Resultaten Dienstverlening JGZ 0-4

0 – 4 JGZ 7 Carinova gemeenten

Zoals in de inleiding reeds is gemeld zijn de budgetten met betrekking tot de taak 0 – 4 JGZ door middel van begrotingswijziging verwerkt. De geraamde bedragen zijn gebaseerd op het vastgestelde ondernemingsplan.

De voorziene taakstelling voor 2014 van € 150.000 wordt gedekt door inzet van het positief saldo 2013.

Voor 2014 worden geen knelpunten binnen de exploitatie verwacht. Met de deelnemende gemeenten zijn afstemmingsmomenten afgesproken waarbij de financiële ontwikkelingen in beeld worden gebracht.

0 – 4 JGZ 3 Icare gemeenten

Met ingang van 1 januari 2014 zijn de activiteiten 0 – 4 JGZ van de ICARE gemeenten overgenomen. Ook hiervan zijn de budgetten conform het vastgestelde ondernemingsplan in de begroting van de GGD verwerkt. Ook voor dit deel worden voor 2014 geen knelpunten verwacht en zullen de financiële ontwikkelingen op de afgesproken afstemmingsmomenten in beeld worden gebracht.



IJsselland

4.4 Projecten met een beperkte looptijd

Tot nu toe is voor 2014 voor een 26 projecten budget geraamd tot een totaalbedrag van afgerond € 1,5 miljoen. In deze Bestuursrapportage zijn de volgende projecten financieel verwerkt.

Overzicht projecten 2014

Proj.nr.	Omschrijving project	bedrag
	AGZ	
7264	Mechanische ventilatie	103.944
7253	Eikenprocessierups	14.784
	Bestuursbureau	
7239	OTO	73.100
	KEC	
7211	Loverboys	20.000
7266	Redacteurschap Netwerk CJG + communicatie Zwolle	35.600
7226	Raalte gezond	19.800
7247	Beleidsadvisering en –ondersteuning Deventer	34.613
7270	Jeugdimpuls	82.625
7271	Samen Verder Groeien (Ommen-Hardenberg)	271.775
7273	Pilot Ommen	32.507
7274	Interventie EPHE	6.122
7275	Healthy Diets Deventer (Europees project)	35.494
7220	CJG coördinatie en afstemmingsoverleg Steenwijkerland	62.928
7243	KIK Steenwijkerland	110.410
7220	VCJG Deventer	37.050
7220	CJG Dalfsen	51.229
7220	Redacteurschap CJG Hardenberg	15.000
7246	We Can Young	26.141
7259	Ouderenmishandeling	29.731
7237	Gezonde Stad Zwolle	20.000
7278	Pilot consultatiebureau RvK Hardenberg	68.850
	OGGZ	
7202	Calamiteitenreserve Dak- en thuislozen (Verpleegkundigen spreekuur/spuitomruil)	40.000
	JGZ 4 - 19	
7225	Armoede en gezondheid bij kinderen	14.732
7250	Deelname aan ZAT-MBO Zwolle	9.583
7269	Preventie Leefstijl Adolescenten	262.999
	Totalen	1.479.017

4.5 Investeringsen

Voor 2014 is één investering voorzien van in totaal € 27.000 voor de aanschaf van een vouwmaschine. Deze machine is aangeschaft om met name ten behoeve van de jeugdgezondheidszorg poststukken efficiënt te kunnen versturen.

4.6 Prognose 2015 en verder

Organisatieverandering.

Het jaar 2015 zal in het teken staan van realisering van de taakstellingen in het kader van het dekkingsplan organisatieveranderingen en (structurele) invulling van het laatste deel van de bezuinigingstaakstelling.



5. VASTSTELLINGEN

Bijlage 1: Inhoudelijk overzicht van projecten

Naam project:	Loverboysproject
Opdrachtgever:	Gemeente Zwolle
Korte omschrijving:	Doel is het voorkomen van slachtoffers. De GGD coördineert het onderdeel "preventie slachtoffers loverboys".
Looptijd:	01-01-2014 t/m 31-12-2013
Budget:	€ 20.000.00
Inzet eigen personeel	€7500
<hr/>	
Naam project:	Gezonde Stad Zwolle (JOGG)
Opdrachtgever:	Gemeente Zwolle
Korte omschrijving:	Voortzetten van de Beweging Zwolle Gezonde Stad voor kinderen en jongeren door zorg te dragen voor blijvende agendsetting en afstemming binnen het bestaande netwerk van publieke- en private partijen. Voortzetten van de Beweging Zwolle Gezonde Stad voor kinderen en jongeren door zorg te dragen voor blijvende agendsetting en afstemming binnen het bestaande netwerk van publieke- en private partijen
Looptijd:	01-01-2014 t/m 31-12-2014
Budget:	Totaal € 20.000
<hr/>	
Naam project:	Raalte Gezond (LGB Raalte en Gezonde Leefstijl Raalte)
Opdrachtgever:	Gemeente Raalte
Korte omschrijving:	Betreft het bevorderen van een gezonde leefstijl en het opzetten en implementeren van Lokaal Gezondheidsbeleid. De GGD vervult projectleiderschap en coördineert activiteiten.
Looptijd:	01-01-2014 t/m 31-12-2014
Budget:	€19.800
<hr/>	
Naam project:	Kind in de Kern Steenwijkerland
Opdrachtgever:	Gemeente Steenwijkerland
Korte omschrijving:	Doel is het verminderen van gezondheidsrisico's en gezondheidsproblemen bij kinderen. De GGD coördineert de verschillende activiteiten binnen dit project.
Looptijd:	1-1-2014 t/m 31-12-2014
Budget:	Penvoerderschap € 110.400
Inzet eigen personeel:	KEC: €8500 JGZ: € 62.500
<hr/>	
Naam project:	Samen Verder Groeien
Opdrachtgever:	Gemeente Hardenberg
Korte omschrijving:	Uit het projectplan: Het project <i>Samen Verder Groeien</i> heeft tot doel om de nieuwe werkwijze van het CJG te borgen en ervaringen op te

doen rondom taken op het gebied van AMK, SHG en jeugdbescherming. De gemeente Hardenberg wil op 1 januari 2015 een goede structuur hebben staan, waarbij zowel lichte als zware ondersteuningsvragen kunnen worden ondervangen.

Looptijd: 01-07-2013 t/m 31-12-2014
 Budget: Totaal € 268.750
 Inzet eigen personeel € 62.500

Naam project: Beleidsadvisering Gemeente Deventer
 Opdrachtgever: Gemeente Deventer
 Korte omschrijving: Komen tot een meerjarig uitvoeringsprogramma, passend in het kader en bij de uitgangspunten van de nota gezond Meedoen.
 Looptijd: 01-01-2014 t/m 01-07-2014
 Budget: €14.933

Naam project: Procescoördinatie: CJG en coördinatie afstemmingsoverleg
 Opdrachtgever: Gemeente Steenwijkerland
 Korte omschrijving: Uitvoering van de procescoördinatie zorg/CJG door de GGD ten behoeve van het CJG Steenwijkerland en de coördinatie/het voorzitterschap van het afstemmingsoverleg
 Looptijd: 01-01-2014 t/m 31-12-2014
 Budget: € 65.400.00

Naam project: Virtueel NJG Zwolle
 Opdrachtgever: Gemeente Zwolle
 Korte omschrijving: Doel van het vNJG is om ouders op een laagdrempelige manier van opvoed- en opgroei informatie te voorzien. De GGD vervult het eindredacteurschap voor het vNJG Zwolle en doet tevens de uitvoer van de communicatie van het NJG.Eindredactie website
 Looptijd: 1-1-2014 2014 t/m 31-12-2014
 Budget: € 35.600.00

Naam project: Virtueel CJG Deventer
 Opdrachtgever: Gemeente Deventer
 Korte omschrijving: Eindredactie website
 Looptijd: 1-1-2014 t/m 31-12-2014
 Budget: € 35.776.00

Naam project: Coördinatie CJG
 Opdrachtgever: Gemeente Dalfsen, Ommen,
 Korte omschrijving: Doorontwikkeling CJG Dalfsen en aansluiting partners Jeugdketen, met aandacht voor ontwikkelingen rond SWT's Coördinatie taken rondom het CJG



IJsselland

Looptijd: 1-1-2014 t/m/ 31-12-2014
Budget: € 50.600

Naam project: Preventie Ouderenmishandeling
Opdrachtgever: Gemeente Zwolle
Korte omschrijving: Preventie Ouderenmishandeling
Looptijd: 1-1-2013 t/m 1-7-2014
Budget: € 142.710,00
Inzet eigen personeel € 30.375

Naam project: We Can Young
Opdrachtgever: RIVM
Korte omschrijving: Bewustwording jongeren van geweld tegen vrouwen
Looptijd: 1-1-2-13 t/m 31-12-2014
Budget: €61.500
Inzet eigen personeel: €15.975

Naam project: Jeugdimpuls Gezonde School
Opdrachtgever: RIVM
Korte omschrijving: Met het programma #Jeugdimpuls geven RIVM Centrum Gezond Leven en partners een impuls aan de gezonde leefstijl van jongeren via scholen en sociale media. Organisaties op het gebied van gezonde leefstijl, het onderwijsveld en sociale media werken samen in dit programma
Looptijd: 1-1-2013 t/m 1-7-2015
Budget: € 281.698,50
Inzet eigen personeel: Niet tevoren bepaald, groot deel is voor de GGD (meeste JGZ), soms worden ketenpartners ingehuurd.

Naam project: Healthy Diets
Opdrachtgever: Gemeente Deventer
Korte omschrijving: Implementeren van een campagne gezonde voeding in Deventer, in samenwerking met een lokale projectgroep. Faciliteren van het onderzoek dat door het consortium wordt uitgevoerd. Deelname aan meetings met de andere 6 Europese steden die meedoen
Looptijd: 1-11-2013 t/m 1-04-2016
Budget: € 50.706,00
Inzet eigen personeel: €41.000



Naam project:	Virtueel CJG Ommen/Hardenberg
Opdrachtgever:	Gemeente Ommen/hardenberg
Korte omschrijving:	In het kader van het project EPODE Promotion of Health Equity (EPHE) geeft de GGD inhoud aan de rol van EPHE local project mediator. Het programma vindt plaats op 2 Zwolse basisscholen, Campherbeek en De Werkschuit. Doel is verschil meten tussen hoge SES en lage SES. Eerste jaar worden intensief interventies rond onderstaande thema's aangeboden. 2 ^e jaar wordt niet extra geïnvesteerd: <ol style="list-style-type: none">1. bevorderen groente en fruitconsumptie2. verminderen sedentair gedrag (beeldschermtijd)/ bevorderen buitenspelen3. bevorderen watergebruik/ reduceren gebruik gesuikerde dranken4. verbeteren slaappgedrag
Looptijd:	1-6-2013 t/m 1-10-2014
Budget:	€ 6122

Naam project:	Pilot melding jeugdbescherming/ advies en consultatiefunctie Raad voor de Kinderbescherming binnen de gemeenten Hardenberg, Olst-Wijhe, Ommen, Staphorst en Zwartewaterland
Opdrachtgever:	Gemeente Hardenberg
Korte omschrijving:	Doel van de pilot "Melding jeugdbescherming/advies en consultatiefunctie" is het versterken van de samenwerking en afstemming tussen de gemeentelijke toegangspoort en de Raad voor de Kinderbescherming. Dit houdt in dat de Raad in een vroeg stadium kan meedenken op casusniveau
Looptijd:	1-3-2014 t/m 31-12-2014
Budget:	€ 76.500.00
Inzet eigen personeel:	€6500