



WEERRIBBEN-WIEDEN

EINDADVIES KERNTTEAM NPWW

KERNTTEAM

20 februari 2017

INHOUDSOPGAVE

1. LEESWIJZER	3.
2. INLEIDING	4.
3. PROCES	7.
4. DOELSTELLING, VERANTWOORDELIJKHEDEN EN TAKEN	10.
5. ACTIVITEITEN WEERRIBBEN-WIEDEN	14.
I. Algemeen en organisatie	15.
II. Educatie en ambassadeurschap	16.
III. Merkontwikkeling en marketing	19.
IV. Poorten en ontvangstlocaties	21.
V. Nulmeting en monitoring	23.
VI. Ontwikkeling en cofinanciering van projecten t.b.v. ontwikkeling PMC's	24.
VII. Ontwikkeling en cofinanciering van projecten versterken economie, natuur en samenleving	24.
VERKIEZING 'MOOISTE NATUURGEBIED VAN NEDERLAND'	28.
6. ORGANISATIE	31.
a. Stichting Weerribben-Wieden	32.
b. Stichtingsbestuur	34.
c. Werkorganisatie	36.
d. Uitvoerende partijen	38.
e. Raad van Toezicht	38.
f. Huisvesting	38.
7. TREDENMODEL PROVINCIE OVERIJSSSEL	39.
8. FINANCIËN	40.
9. CONSTATERINGEN	41.
10. EPILOOG	42.
BIJLAGEN	43.
Bijlage 1: Tredenmodel Gaston Sporre	44.
Bijlage 2: Profielschets	48.
Bijlage 3: Investeringsagenda	49 ₂

1. LEESWIJZER

Voor u ligt het eindadvies van het kernteam transitie Nationaal Park Weerribben-Wieden nieuwe stijl. Dit eindadvies is het resultaat van een tweejarige verkenning waarbij kernpartners met elkaar hebben nagedacht hoe het Nationaal Park Weerribben-Wieden structureel, gedragen en toekomstbestendig verder kan gaan als een zelfstandige organisatie.

In dit eindadvies schetst het kernteam achtereenvolgens kort het proces, met de belangrijkste momenten; de taken en verantwoordelijkheden van de nieuwe organisatie en de diverse projecten waar de stichting zich mee bezig zal houden. Vervolgens gaat het kernteam dieper in op de voorgestelde organisatievorm: een stichting. Tot slot komen de financiën nog aan bod.

Weerribben-Wieden	De naam van de Stichting en het bredere werkingsgebied van onze organisatie. Beslaat geografisch het grondgebied van grofweg de gemeente Steenwijkerland. Een breed definieerbaar gebied van plekken die zich herkennen in ons gemeenschappelijk verhaal.
Nationaal Park Weerribben-Wieden	Het groene hart van het gebied 'Weerribben-Wieden' en een integraal onderdeel van onze organisatie.
Stichting	De zelfstandige gebiedsentiteit die als stichting functioneert. Bestaande uit een stichtingsbestuur en werkorganisatie. Hierin zijn negen relevante kernpartners vertegenwoordigd.
Gebied/regio	In eerste instantie het grondgebied van grofweg de gemeente Steenwijkerland. Kan ook breder gedefinieerd worden als plekken waar we mee willen samenwerken, om een gezamenlijk verhaal te vertellen.
Kernpartners	Organisaties die vertegenwoordigd waren in het kernteam, zijnde: KOPTOP, Koninklijke Horeca Nederland (KHN), afdeling Steenwijkerland, LTO Noord, Ondernemersplatform Steenwijkerland, Staatsbosbeheer, Natuurmonumenten, Plaatselijke Belangen in de Wieden en in de Weerribben en de gemeente Steenwijkerland.

2. INLEIDING

In 2014 heeft de gemeente Steenwijkerland besloten, op aangeven van de Provinciale Staten Overijssel, een nieuw perspectief te ontwikkelen voor het Nationaal Park Weerribben-Wieden. Opdracht vanuit de Provinciale Staten was om het Nationaal Park uit te dagen tot een vernieuwende en actieve rol in het gebied. Voor de gemeente was de transitie naar een Nationaal Park nieuwe stijl geslaagd als ook kernpartners een actieve rol hebben in het vormgeven en uitvoeren daarvan.

Om te onderzoeken of er genoeg draagvlak was om samen met kernpartners het Nationaal Park opnieuw vorm te geven, is in 2015 gestart met een uitgebreide verkenning.

Diverse ondernemersbijeenkomsten, avonden met vertegenwoordigers van het Plaatselijk Belang en verkenningen met de beide terreinbeheerders, leidden medio 2015 tot een startdocument. Hierin spraken de kernpartners (KOPTOP, KHN, OPS, LTO, Staatsbosbeheer, Natuurmonumenten, Plaatselijke Belangen en gemeente) uit dat ze samen zich willen inzetten voor Nationaal Park Weerribben-Wieden en de verzelfstandiging ervan.

Hierin spelen uiteraard verschillende motieven een rol. Zoals gesteld, is het voor de gemeente Steenwijkerland van wezenlijk belang dat het gebiedsproces gedragen en uitgevoerd wordt door een brede kring van betrokkenen.

Ondernemers, terreinbeheerders en inwoners spelen hierin in het bijzonder een belangrijke rol.

Voor de inwoners van de gemeente Steenwijkerland, vertegenwoordigd in verenigingen van Plaatselijk Belang, staat het punt 'leefbaarheid' hoog op de agenda voor het Nationaal Park. Een goede balans tussen economie en ecologie is belangrijk, maar dat mag niet ten koste gaan van de leefbaarheid. Meer toeristen is daarom niet alleen een doel, maar ook een aandachtspunt waar het gaat om een leefbaar Weerribben-Wieden.

Ondernemers vinden het belangrijk dat de economische meerwaarde van het Nationaal Park voor de regio inzichtelijk wordt. De ondernemerspartijen die meedenken over het Nationaal Park nieuwe stijl willen graag gegevens over de rol die het merk 'Nationaal Park' heeft in de aantrekkingskracht van ons gebied op bijvoorbeeld bezoekers. En wat is de invloed van het Nationaal Park op het bruto regionaal product? Kortom: kan het Nationaal Park naast een groene motor van het gebied, ook een economische motor zijn? Ook is het thema 'begrenzing' van belang. Kunnen ondernemers erop vertrouwen dat de harde grenzen van het Nationaal Park niet uitbreiden, bijvoorbeeld ten koste van landbouwgebied? En kunnen toerisme, recreatie en (agrarische) economie zich blijven ontwikkelen of zich zelfs versterken met het Nationaal Park? De kernpartners vinden elkaar in deze gemeenschappelijke belangen.

Nationaal Park Weerribben-Wieden hield zich van oorsprong bezig met interne processen rond natuurbeheer, educatie en recreatie. Het Nationaal Park verbreedt zich. Dat is ook een beweging die de terreinbeheerders maken. Een mooi voorbeeld daarvan is de rol die Staatsbosbeheer op landelijk niveau oppakt rond het Programma Nationale Parken. In Weerribben-Wieden houden de TBO's, Staatsbosbeheer en Natuurmonumenten, zich bezig met vermaatschappelijking en verbinding met de regio en andere partners. Het natuurbeheer en het borgen van de unieke natuurwaarden in ons Nationaal Park blijft een taak en verantwoordelijkheid van de terreinbeheerders. De TBO's verbinden zich met ondernemers en inwoners waar het gaat om leefbaarheid en de tweeenheid tussen economie en ecologie.

Voor alle partijen geldt ook het gemeenschappelijke belang van eenduidigheid en herkenbaarheid van het Nationaal Park en het gebied daarbuiten wat we voor het gemak Weerribben-Wieden noemen. Het veelvoud aan merken en organisaties dat zich richt op toerisme en marketing in dit gebied is verwarrend en inefficiënt. Met het proces om invulling te geven aan een Nationaal Park nieuwe stijl, maken de kernpartners ook een doelmatigheidsslag waar het gaat om bijvoorbeeld de gebiedspromotie en toeristisch-recreatieve ontwikkelingen in

Weerribben-Wieden. De opdracht van het college van B&W van de gemeente Steenwijkerland aan het kernteam (september 2015) gaat dan ook in op de opgaven die de verschillende kernpartners voor zich zien en hebben benoemd in het startdocument.

Dit eindadvies is het sluitstuk van een proces wat de afgelopen twee jaar de kernpartners heeft geconfronteerd met hun, soms botsende, belangen. Dit leidde tot interessante discussies, meningsverschillen maar uiteindelijk ook tot gedragen resultaten. Het kernteam ziet gemeenschappelijke belangen op thema's als marketing, ambassadeurschap, economie en leefbaarheid. Dit eindadvies reflecteert die gemeenschappelijke visie voor Weerribben-Wieden. Het kernteam heeft afgelopen tijd laten zien dat door met elkaar samen te werken, op basis van vertrouwen en gelijkwaardigheid, er een gedragen visie is voor 'ons' Nationaal Park en het gebied wat daaromheen ligt. De kernpartners kijken dan ook erg uit naar de continuering van deze visie in een zelfstandige stichting.

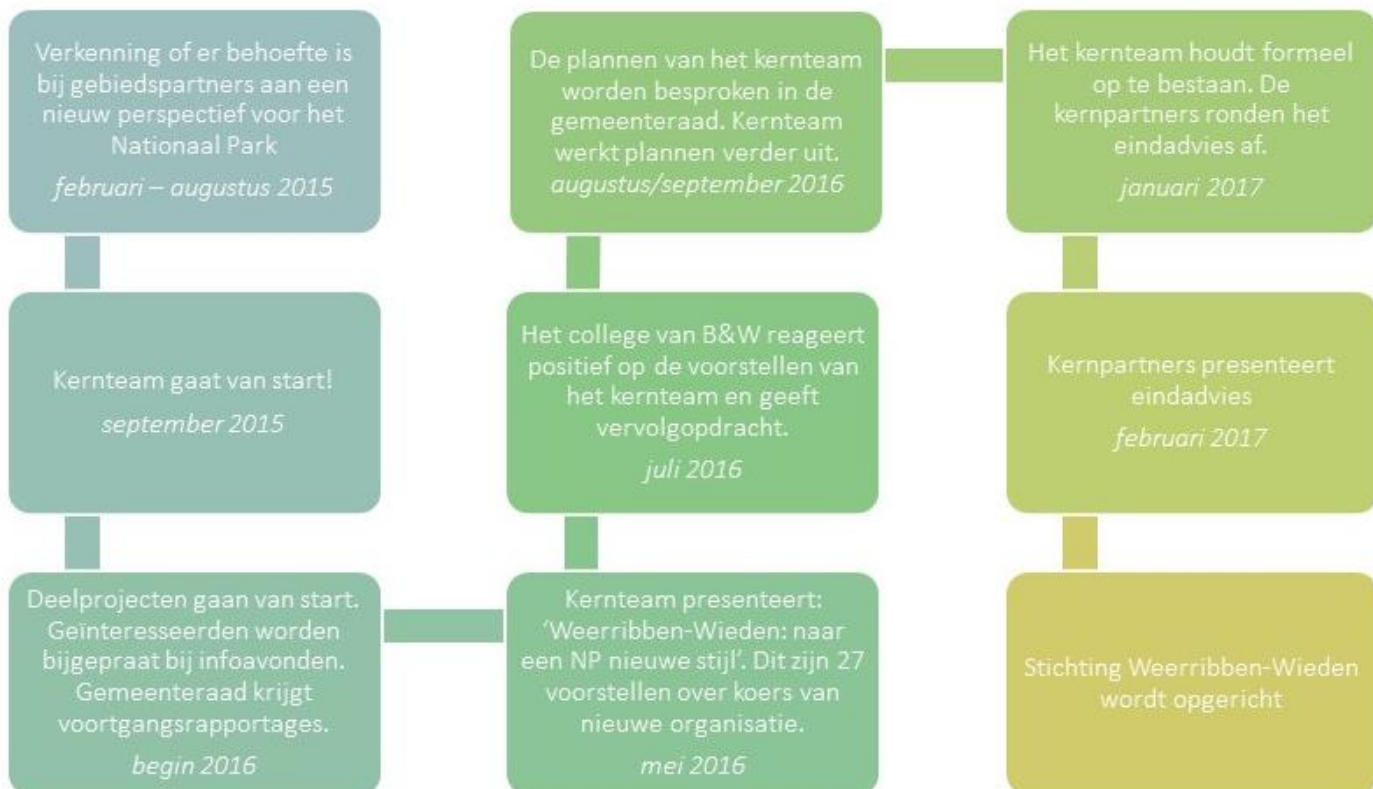


Samen werken aan
een Nationaal Park
nieuwe stijl

3. PROCES

Van februari 2015 tot eind 2016 is het kernteam transitie Nationaal Park Weerribben-Wieden bezig geweest met het formuleren van een aanpak om tot een toekomstbestendige organisatie voor het Nationaal Park te komen. De aanleiding hiervoor lag in het besluit van Provinciale Staten van de provincie Overijssel in het najaar van 2014 om een betere verankering van het Nationaal Park in het gebied zelf te bevorderen. PS riep de stakeholders in het gebied op hiertoe het initiatief te nemen. Aan die oproep is door de gemeente Steenwijkerland gehoor gegeven, onder de conditie dat ook andere gebiedspartijen (bewoners, ondernemers en terreinbeheerders) voldoende meerwaarde zien om samen energie te steken in het ontwikkelen van een Nationaal Park nieuwe stijl.

Op die wijze is een invulling gegeven aan deze verkenning, waarbij de volgende wezenlijke processtappen onderscheiden kunnen worden:



Naast de genoemde processtappen, is er binnen de diverse deelprojecten veel aandacht geweest voor draagvlak. De projectgroepen bestaan uit ondernemers, vertegenwoordigers van plaatselijke belangen, gemeente en van terreinbeheerders. Met elkaar geven ze vorm en inhoud aan deelopgaven als merkontwikkeling, educatie en communicatie, poorten en monitoring. Tijdens diverse gebiedsbijeenkomsten hebben trekkers van de deelprojecten inwoners, ondernemers en raadsleden bijgepraat over de ontwikkelingen.

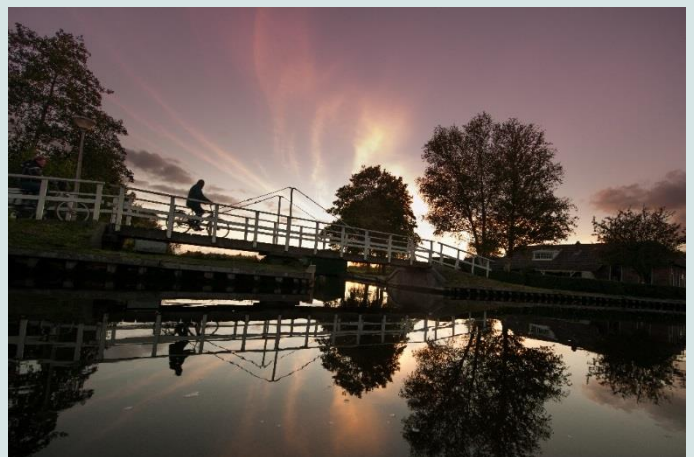
Op dit moment hebben de kernpartners een gemeenschappelijk en gedragen eindadvies gepresenteerd aan hun opdrachtgever, het college van B&W van de gemeente Steenwijkerland. Maar daarmee is het werk nog niet gedaan. Dit eindadvies is tevens het startsein voor de op te richten organisatie Stichting Weerribben-Wieden. Om daar te komen onderscheidt het kernteam de volgende, te nemen, processtappen:

Stap	Actiepunt	Door:
1.	Informereren achterbannen over voorgestelde plannen en stand van zaken	Kernpartners
2.	Besluiten over voorliggend advies van het kernteam	College van B&W / gemeenteraad
3.	Werven directeur en start werkorganisatie	Kernpartners (i.h.b. gemeente SWL)
4.	Invullen stichtingsbestuur	Kernpartners
5.	Startsein stichting i.o.	Stichtingsbestuur i.o. & werkorganisatie
6.	Uitwerken statuten, HR, huisvesting, etc.	Stichtingsbestuur i.o. & werkorganisatie
7.	Besluitvorming kernpartners over statuten, HR + deelname aan Stichting Weerribben-Wieden	Kernpartners i.s.m. stichtingsbestuur i.o.
8.	Stichting Weerribben-Wieden een feit!	Stichtingsbestuur
9.	Evaluatie Stichting Weerribben-Wieden	Stichtingsbestuur, directeur, kernpartners

UNIEK GEBIEDSPROCES

De weg naar een Nationaal Park Weerribben-Wieden nieuwe stijl is voor ons gebied een uniek proces geweest. Relevante kernpartners zoals ondernemers, inwoners, terreinbeheerders en gemeente werken samen aan een nieuwe invulling van het Nationaal Park. Samen werken we aan een kwaliteitsimpuls voor het Nationaal Park en de regio eromheen. Deze gemeenschappelijke visie wordt gedeeld door de kernpartners, waarbij men verder kijkt dan zijn eigen belangen en investeert in het gemeenschappelijk belang van een economisch relevant en ecologisch interessant Nationaal Park.

Het resultaat van dit transitieproces is, naast een gemeenschappelijk toekomstbeeld, een concreet plan van aanpak over hoe we in die toekomst de organisatie van het Nationaal Park in zullen richten. Er is overeenstemming over de taken en verantwoordelijkheden van deze nieuwe organisatie en inzicht in projecten voor komende jaren. Het kernteam adviseert om de samenwerking als Stichting Weerribben-Wieden te continueren. Een kleine en slagvaardige werkorganisatie voert het beleid uit en ziet toe op de projecten.





DOELSTELLING VERANTWOORDELIJKHEDEN TAKEN

4.

Doelstelling

Stichting Weerribben-Wieden bewerkstelligt een kwaliteitsimpuls voor het Nationaal Park Weerribben-Wieden en het gebied eromheen. Het Nationaal Park staat in een economische en maatschappelijke verbinding met de regio. Dit bredere gebied noemen we Weerribben-Wieden. Hierin staat de twee-eenheid economie en ecologie centraal, met aandacht voor leefbaarheid.

We willen een doelmatigheidsslag maken in de huidige lappendeken van merken en organisaties die zich bezigen met het toeristisch-recreatief vermarkten van ons gebied. Dat houdt in dat we met de bestaande gremia die zich hiermee bezighouden, zoals de STOS, waar mogelijk en wenselijk, willen samenwerken, dan wel integreren. Dat laat de eigenstandige verantwoordelijkheden van deze organisaties onverlet.

Verantwoordelijkheden

Weerribben-Wieden is verantwoordelijk voor een meerjarig uitvoeringsprogramma, dat tot doel heeft een kwaliteitsimpuls voor het Nationaal Park en Weerribben-Wieden te bewerkstelligen. De stichting kan hiervoor zelf projecten uitvoeren. De stichting heeft ook een adresserende en signalerende functie richting kernpartners, daar waar het bijvoorbeeld gaat om het borgen en verbeteren van de leefbaarheid en de kwaliteit van toeristisch-recreatief aanbod in Weerribben-Wieden.



Taken

Het stichtingsbestuur stelt een meerjarig programma vast, met bijbehorende agenda en prioritering. Daaronder hangen jaarlijkse beleidsplannen. De inhoud van deze agenda is gericht op projecten en plannen die het beleven en benutten van het Nationaal Park Weerribben-Wieden en de regio stimuleren.

De realisatie van deze projecten gebeurt in eerste instantie door de kernpartners zelf. Zo blijven bijvoorbeeld de natuurbeheertaken uitgevoerd worden door de terrein beherende organisaties en zullen de fietspaden verantwoordelijkheid blijven van de gemeente.

Op het gebied van marketing en gebiedspromotie is de stichting sturend en beleidsvormend. De stichting is eigenaar van het merk 'Weerribben-Wieden' en de bijbehorende huisstijl en beeldtaal. Uitvoering van marketingactiviteiten onder het merk 'Weerribben-Wieden' ligt bij de uitvoeringsorganisatie, die in opdracht van de stichting deze activiteiten uitvoert.

In het transitietraject is de werkgroep poorten aan de slag gegaan met het ontwikkelen van een visie op de toeristische ontsluiting van Weerribben-Wieden, het zogeheten 'stelsel van toegangspoorten en ontvangstlocaties'. De stichting is verantwoordelijk voor de gemeenschappelijke 'look and feel' van het stelsel; de toegang tot Weerribben-Wieden is herkenbaar en eenduidig.

Ook is zij initiatiefnemer van de ontwikkeling van poorten op diverse locaties. De stichting borgt een goede verdeling van poorten en locaties en

borgt de gemeenschappelijke 'look and feel' ervan. Samen met ondernemers, terreinbeheerders en andere belanghebbenden zal ze per locatie bezien hoe deze het beste, en door wie, geëxploiteerd zal kunnen worden.

In 2016 is de nulmeting afgerond. Hoewel er interessante zaken uit naar voren zijn gekomen, is de nulmeting zonder vervolgonderzoek weinigzeggend. Het is daarom van groot belang dat deze onderzoeken jaarlijks of tweejaarlijks herhaald worden. Alleen dan kunnen we veranderingen, bijvoorbeeld de impact van investeringen, meten. Ook om zo inzicht te krijgen in de bestedingen, bezoekersstromen- en motieven, en de effecten daarvan op de leefbaarheid. Deze informatie wordt gebruikt om gericht te investeren in het gebied. Daarom zal de stichting ook een structureel monitoringsprogramma uitvoeren.

De stichting onderscheidt de volgende taken en activiteiten, die in het volgende hoofdstukken worden toegelicht:

- I. Algemeen en organisatie
- II. Educatie en ambassadeurschap
- III. Merkontwikkeling en marketing
- IV. Poorten en ontvangstlocaties
- V. Nulmeting en monitoring
- VI. Ontwikkeling en cofinanciering van projecten t.b.v. ontwikkeling PMC's
- VII. Ontwikkeling en cofinanciering van projecten t.b.v. versterking economie, ecologie en samenleving



Stichting Weerribben-Wieden werkt samen met partners in en rondom het gebied wat we Weerribben-Wieden noemen, grofweg de gemeente Steenwijkerland. Denk hierbij aan de Rottige Meente of de Drentse Nationale Parken. Deze samenwerkingsverbanden zijn in beginsel incidenteel en op projectbasis.

Samenwerking



ACTIVITEITEN WEERRIBBEN-WIEDEN

5.

I. ALGEMEEN EN ORGANISATIE

I. Algemeen en organisatie

De zelfstandige organisatie Stichting Weerribben-Wieden heeft een aantal standaardtaken (en uitgaven). Denk hierbij aan de lidmaatschappen van het SNP en Europarc, organisatiekosten (vergaderingen e.d.) en algemene communicatie.

In 2017 zal daarnaast ook 'huisvesting' op de agenda staan. De organisatie in oprichting zal op zoek gaan naar passende huisvesting voor de zelfstandige organisatie en deze inrichten.



II. EDUCATIE EN AMBASSADEURSCHAP

Eén van de kerntaken van het Nationaal Park Weerribben-Wieden was, al sinds de oprichting in 1992/2009, het organiseren van educatieve activiteiten voor jeugd en jongeren. In Nationaal Park Weerribben-Wieden voert IVN de educatieactiviteiten uit. Ook in 2017 zal dit het geval zijn. Het IVN, Instituut voor Natureducatie en Duurzaamheid, is als gebiedspartner al jaren betrokken bij de communicatie en educatie van het Nationaal Park Weerribben-Wieden.

Jeugd en Jongeren

Voor kinderen van de basisschool biedt Nationaal Park Weerribben-Wieden het Nationaal Scholenproject aan. Dit bestaat uit educatieve programma's ontwikkeld door het Nationaal Park samen met Natuurmonumenten en Staatsbosbeheer. Het doel van het Nationaal Park Scholenproject is kinderen van 4 tot en met 12 jaar te laten beleven hoe bijzonder de natuur en de cultuurhistorie van Noordwest Overijssel zijn.

Naast de educatieve programma's, die via de scholen lopen, kunnen kinderen van alle leeftijden zich aanmelden bij de twee Jeugdnatuurclubs in ons gebied. Jongeren vanaf 12 jaar kunnen zich aansluiten bij de Junior Rangers; een Junior Ranger weet wat het werk van een 'ranger' (boswachter) inhoudt. Hij/zij voelt zich ambassadeur voor het Nationaal Park en zet zich - samen met andere Junior Rangers - in voor het nationaal park door allerlei activiteiten.

Educatieaanbod nieuwe stijl

Met de (nieuwe) thema's van het Nationaal Park Weerribben-Wieden is ook het educatieaanbod aan vernieuwing toe. de werkgroep Educatie heeft daarvoor al mooie plannen gemaakt. In 2017 worden deze verder uitgewerkt, in samenhang met de koers die de werkgroepen poorten en merkontwikkeling ook op gaan.





Vrijwilligers - Groene Voorlichters

In Nationaal Park Weerribben-Wieden is een grote groep mensen actief als 'groene voorlichter'. Dit zijn de vrijwilligers en medewerkers die aan het publiek informatie geven over wat er te beleven is in het gebied. Samen met honderden mensen die, vrijwillig of professioneel, werkzaam zijn in ons gebied zorgen zij voor een topbeleving van Weerribben-Wieden. In het Nationaal Park nieuwe stijl investeren we in dit netwerk van vrijwilligers.

Ondernemers- Gastheren

De ongeveer 170 gastheren en gastvrouwen in het gebied dragen ook bij aan deze beleving; elk vormen zij een ontvangstlocatie voor gasten van ons Nationaal Park. Dit zijn enerzijds recreatieondernemers (cafés, restaurants, hotels etc.) en anderzijds ook inwoners! Zij treden op als ambassadeurs van Weerribben-Wieden en geven hun gasten het verhaal van het gebied mee. Door middel van cursussen, terugkom- en netwerkbijeenkomsten blijven de gastheren op de hoogte van het laatste nieuws en achtergronden van Weerribben-Wieden. In 2017 e.v. willen we dit netwerk uitbreiden en versterken.



**VERTEL HET ME
EN IK ZAL HET VERGETEN**

**LAAT HET ME ZIEN
EN IK ZAL HET ONTHOUDEN**

**LAAT HET ME ERVAREN
EN IK ZAL HET ME EIGEN MAKEN**

III. MERKONTWIKKELING EN MARKETING

Eén van de opdrachten voor het kernteam was het ontwikkelen van een eenduidige gebiedsnaam en een herkenbaar merk voor Nationaal Park Weerribben-Wieden. Die opdracht komt voort uit de onvrede bij de kernpartners over de veelvoud aan merken en namen die ons gebied rijk is: WaterReijk, Steenwijkerland, Kop van Overijssel, Giethoorn, Nationaal Park Weerribben-Wieden: stuk voor stuk sterke en minder sterke merknamen in deze regio. Daar moest meer eenheid en verbondenheid in gebracht worden.

“Kies voor de gebiedsnaam Weerribben-Wieden en werk deze verder uit.”

In mei 2016 werden de eerste resultaten gepresenteerd van een intensief traject van vooronderzoek, werksessies en gebiedsbijeenkomsten. De naam ‘Weerribben-Wieden’ is hiervan het resultaat. Deze naam wordt omarmd omdat ze past bij de identiteit van het gebied en een gemeenschappelijke trots. Weerribben-Wieden vertelt het inhoudelijke verhaal van de regio en is gerelateerd aan geografische kenmerken als weren, ribben en wieden. Weerribben-Wieden is ook eenduidig; de natuurgebieden, het Nationaal Park én de toeristische regio hebben hiermee dezelfde naam. Het college van B&W en de gemeenteraad hebben in juli/september 2016 ingestemd met Weerribben-Wieden als gebiedsnaam. Hiermee werd er ook afscheid genomen van de huidige naam ‘WaterReijk’.

Het traject om te komen tot een andere merknaam, inclusief bijbehorende huisstijl en draagvlak is een intensief traject geweest en nog steeds. Het is daarom de hoop, wens en doel van het kernteam om met de keuze voor ‘Weerribben-Wieden’ voor de komende jaren een stabiel, sterk en toekomstbestendig merk te kunnen hanteren.

Op dit moment wordt er druk geschetst en ontworpen, op zoek naar hét perfecte beeldmerk voor Weerribben-Wieden. Belangrijk blijft de herkenbaarheid van Weerribben-Wieden én het Nationaal Park als lid van het stelsel van Nationale Parken in Nederland. De kreet ‘Mooi Man!’ is breed toepasbaar door alle kernpartners. Daarnaast, door Weerribben-Wieden te typeren als OERHOLLANDS wordt direct de link gelegd tussen de internationale marketing van Nederland (Holland) door het NBTC en ons gebied: Weerribben-Wieden als Nederland in het klein.

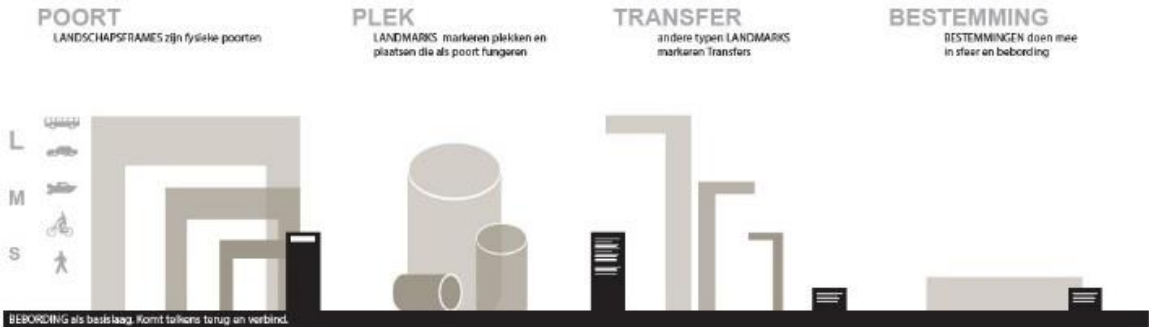
Daarnaast is er een traject voorbereid voor identiteitsontwikkeling van de gebiedsnaam. Dit traject is in januari van start gegaan en is gericht op identiteitsontwikkeling en ambassadeurschap voor de naam en de verhalen van Weerribben-Wieden. De schetsen voor het beeldmerk en de nieuwe huisstijl worden verder uitgewerkt. In april/mei zal de nieuwe huisstijl, het beeldmerk (logo en pay-off) gelanceerd worden. In de loop van 2017 wordt het nieuwe beeldmerk geïmplementeerd.



BELEVEN, ONTDEKKEN, ERVAREN

IN WEERRIBBEN-WIEDEN

IV. POORTEN EN ONTVANGSTLOCATIES



We kiezen als strategie om samen het verhaal van het gebied te vertellen. Over de verving, de overlevingsstrijd van mensen, het Land van Vollenhove, de handel en stadjes, de natuur en de mensen. Op verschillende locaties om het gebied zullen we zogeheten ‘poorten’ neerzetten. Dit kunnen fysieke, herkenbare elementen langs wegen of op toeristische knooppunten zijn, zogeheten ‘landmarks’. Maar we praten hier ook over diverse ontvangstlocaties: parkeerplaatsen, toeristische overstappunten, gastheren en bezoekers- of informatiecentra. En tot slot: de digitale poort naar Weerribben-Wieden: een overzichtelijke, informatieve en in onze huisstijl vormgegeven website, met verwijzingen naar activiteiten en bezienswaardigheden in ons gebied.

Poorten en ontvangstlocaties zijn straks in en om Weerribben-Wieden te vinden. Ze zijn herkenbaar en eenduidig in hun uitstraling. Stichting Weerribben-Wieden borgt deze uitstraling. Samen met terreinbeheerders en ondernemers vernieuwen en verbeteren we de huidige ontvangstlocaties (‘oppoetsbeurt’) waarna ze herkenbaar deel uit maken van het stelsel van poorten en ontvangstlocaties van Weerribben-Wieden.

De poorten aan de randen van Weerribben-Wieden willen we samen met onze ‘buren’ ontwikkelen en inrichten. Bijvoorbeeld samen met de Rottige Meente of met de Drentse Nationale Parken. Op deze plekken zoeken we de verbinding met onze omgeving en vertellen we het gemeenschappelijke verhaal.

De visie op toegangspoorten en de toeristisch recreatieve ontsluiting van Weerribben-Wieden is in mei 2016 gepresenteerd. Deze visie is in samenwerking met AtelierOverijssel tot stand gekomen. Naar aanleiding hiervan heeft het kernteam een aantal aanbevelingen gedaan voor het vervolgtraject. Het gaat daarbij op; het organiseren van inspiratie- en innovatiesessies met ondernemers over de invulling van de poorten op diverse locaties, het uitschrijven van een prijsvraag, c.q. aanbesteding, voor het ontwerpen van de landmarks en over het maken en uitwerken van de schetsontwerpen en het maken van een realisatieplan.

De werkgroep poorten heeft, samen met AterlierOverijssel, voor deze vervolgstappen een traject opgezet, waarbij de doelstelling is om in 2017 een eerste poort te realiseren. Begin 2017 is gestart met het organiseren van de inspiratiesessies, waarbij er samen met ondernemers en betrokkenen, concreet wordt nagedacht over de eisen waar de poorten aan moeten voldoen. Dit wordt gebruikt als input voor de prijsvraag, die ook voorbereid wordt. Ontwerpstudio's kunnen dan aan de slag, waarbij de verwachting is dat voor de zomer de eerste schetsen bekend zullen zijn. Na de zomer zal het ontwerp dan definitief vastgelegd worden en kan de eerste poort gerealiseerd worden.



“Weerribben-Wieden op een bij het gebied passende manier toeristisch en recreatief ontsluiten en bezoekers de mogelijkheid bieden het gebied op verschillende manieren te beleven.”



V. NULMETING EN MONITORING

Om beter keuzes te kunnen maken die passen bij wat we willen uitdragen bestaat er bij het kernteam de behoefte aan geobjectiveerde informatie. Bijvoorbeeld over bezoekersaantallen- en motieven, de effecten hiervan op de leefbaarheid, de bestedingspatronen en de (economische) waarde van het label Nationaal Park. Om deze toegevoegde waarde te kunnen bepalen is er een nulmeting uitgevoerd en een programma opgesteld voor structurele monitoring van de genoemde zaken.

In het kader van de nulmeting zijn een drietal opdrachten verstrekt die als doel hebben de 'customer journey', oftewel klantreis, in beeld te brengen; de invloeden die het Nationaal Park en haar bezoekers op de leefbaarheid hebben en de economische waarde van het label 'Nationaal Park' in kaart te brengen.



Customer Journey

Met deze opdracht aan Stenden wordt de klantreis/customer journey van een bezoeker aan NPWW in beeld gebracht. Tijdens de reis komen bezoekers in contact met een veelvoud aan “Markers”: momenten waarop de bezoeker informatie krijgt en in contact komt met het merk Nationaal Park – zowel fysiek als virtueel via mediakanalen. Ook is er een enquête gehouden onder 391 bezoekers van dit gebied.

De meeste bezoekers (51,2%) brengen voor een dag(deel) een bezoek aan Weerribben-Wieden. De respondenten hadden voor het merendeel de Nederlandse nationaliteit en een leeftijd boven de 41 jaar. Circa 29% van de respondenten brengt een bezoek aan dit gebied na een aanbeveling van vrienden of familie. Daarnaast hebben Social media (11,5%) en websites (13,3%) een grote invloed gehad op de keuze.

Vanuit het onderzoek wordt geconcludeerd dat er ruim voldoende informatie voorhanden is welke inspiratie geeft over het gebied met suggesties voor activiteiten en routes. De informatie is echter wel versnipperd en wordt op verschillende wijze gecommuniceerd door de diverse stakeholders waaronder de 4 grotere partijen als Nationaal Park Weerribben Wieden, Staatsbosbeheer, Natuurmonumenten en WaterReijk. Verwarring ontstaat al door de verschillende benamingen die de stakeholders gebruiken voor het gebied. Ook is er een focusverschil geconstateerd qua interessegebieden en taal.

Dit bevestigt nogmaals de sterke vraag naar eenheid in benaming en uitingen.

Men dient onderling de samenwerking aan te gaan om een structurele marketing strategie te verwoorden met meer consistentie in de boodschap. Hierbij dient men vooral in te spelen op de beleving. Het inhoudelijke focusverschil wordt geadresseerd in het Nationaal Park nieuwe stijl waar we zoeken naar beleving op het gebied van cultuurhistorie, natuur, traditie (verhalen) en ontspanning. Bezoekers zijn gevoelig voor persoonlijke media die inspelen op cognitieve, emotionele, sociale en spirituele belevingselementen. Dit adresseert het Nationaal Park nieuwe stijl ook in haar activiteiten richting een gemeenschappelijke huisstijl, die in het eenduidige stelsel van poorten terug zal komen.

In de customer journey van de buitenlandse bezoeker liggen kansen in het verstrekken van meer informatie in het Engels over het totale gebied. De bestemming Giethoorn komt wel goed naar voren in de customer journey.

Het rapport en meer informatie over de customer journey is te vinden op onze website.

Leefbaarheid en de bewonersenquête

Het kernteam realiseert zich dat nieuw beleid gevolgen kan hebben voor de leefbaarheid van het gebied in en rondom het Nationaal Park, zoals die door de bevolking wordt ervaren. Door middel van een enquête willen we inzicht krijgen in de gevoelens en opvattingen over dit onderwerp. De feitelijke enquête is daarbij door studenten van Stenden en Deltion opgezet, uitgevoerd, verwerkt en gerapporteerd. De resultaten zijn inmiddels bekend en op onze website te vinden.

Om inzicht te hebben in de huidige beleving van de bewoners in het gebied van het Nationaal Park is er een leefbaarheidsonderzoek gedaan onder de inwoners middels een enquête. De enquête is door studenten van Stenden en Deltion opgezet en verwerkt. Deze enquête is met behulp van de lokale plaatselijke belangen gedistribueerd en ingevuld. In totaal zijn er 215 enquêtes ingevuld, helaas werd hierbij de N-waarde van 381 niet behaald. De respons is hoger vanuit de dorpen direct gelegen in en om het Nationaal Park, zoals Giethoorn, Kalenberg en Ossenzijl.

De invloed op de voorzieningen in het gebied worden als (zeer) positief beoordeeld (51%). Echter geeft een deel van de respondenten aan te ervaren dat toeristen het gebied of de plaats als attractie of bezienswaardigheid ervaren en

niet als daadwerkelijke woonplaats van mensen. Bewoners zijn minder positief over onder meer het beoogde effect van het merk 'Nationaal Park' zijnde meer toeristen. Ze zijn bang voor aspecten als verstoring van rust, vernieling, vervuiling en toename van verkeersdruk. Dit signaal is sterk en is een opdracht aan de nieuwe organisatie om in te spelen op deze zorgen en bewoners tijdig te informeren over concrete plannen en eventuele veranderingen. Dit zal zeker noodzakelijk zijn om draagvlak bij de inwoners van Weerribben-Wieden te behouden.



De economische waarde van het “merk” Nationaal Park Weerribben-Wieden

Het laatste geplande onderdeel in de planning van 2016 is het onderzoek naar het berekenen van de economische merkwaarde van het “merk” Weerribben Wieden. Vooral de ondernemersverenigingen en (ondernemer-)belangenorganisaties verenigd in het Ondernemersplatform Steenwijkerland hechten veel belang aan dit onderzoek. Als onderzoek partij is Alterra aangetrokken welke naast literatuuronderzoek een enquête af heeft genomen bij een zeer groot panel van zo'n 1000 respondenten met een verdeling van 50% dagrecreanten en 50% verblijfstoeristen.

De eerste resultaten zijn in een concept rapportage aan de werkgroep voorgedragen. Vervolgens zijn er aanvullende vragen teruggekoppeld naar het onderzoeksbureau. Derhalve kan er in dit rapport nog geen volledige samenvatting worden gepresenteerd. De werkgroep acht het van groot belang dat essentiële onderzoeksresultaten eenduidig kunnen worden verklaard naar de lezers van dit rapport. Daarom zijn deze nog niet meegenomen in deze rapportage. Vanuit het rapport wordt wel al een duidelijk beeld neergezet van de verschillende bezoektipes, de bijbehorende eigenschappen en de activiteiten die door hen worden ondernomen. De sociaal-emotionele waarden worden zowel van de bewoners als de toerist benoemd.

De hoofdvraag blijkt lastig om concreet te beantwoorden. Dit kan middels het volgende voorbeeld worden geïllustreerd: Uit het onderzoek komt naar voren dat de betekenis van het label 'Nationaal Park' door bezoekers anders wordt geïnterpreteerd. Zo verwacht 64% van de geënquêteerden dat het label betekent dat het natuurgebied een beschermde status heeft. Feitelijk is dat onjuist, want juridisch heeft een Nationaal Park geen beschermde status. De term Nationaal Park wordt regelmatig gelijk geïnterpreteerd als “mooi natuurgebied” en niet als label van een natuurgebied. Hierdoor kan de context van de vraagstelling in het onderzoek wellicht onjuist zijn geïnterpreteerd.

In de nabije toekomst zal de werkgroep gegevens kunnen verstrekken over de economische effecten van het label 'Nationaal Park' en de bestedingen in het gebied. In 2018/2019 kan het onderzoek herhaald worden om te meten of de introductie en investeringen van de nieuwe organisatie een wezenlijk verschil maken.

WEERRIBBEN-WIEDEN ALS VLEGWIEL: INVESTEREN EN INNOVEREN

VI. Ontwikkeling en cofinanciering van projecten t.b.v. ontwikkeling PMC's

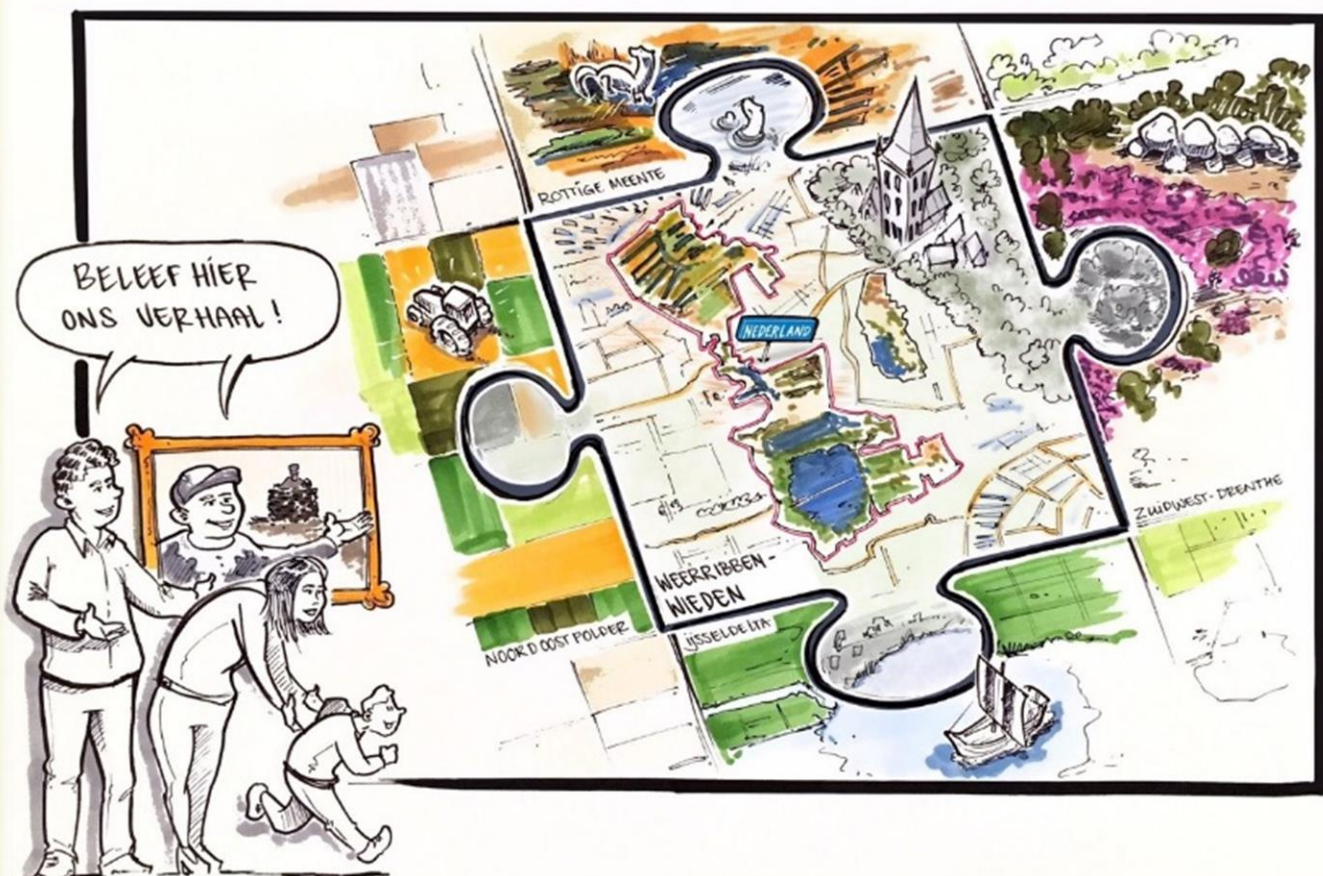
Het Nationaal Park nieuwe stijl innoveert en vernieuwt. Als een vliegwiel in het gebied biedt het Nationaal Park door middel van cofinanciering ondernemers de kans te investeren in nieuwe producten en/of arrangementen en belevingsconcepten. Dit kan ten doel hebben meer bezoekers naar het gebied te trekken, het aanbod te vernieuwen, het seizoen te verlengen etc. Kortom: bij te dragen aan een aantrekkelijk gebied waar men graag langer en vaker (ver)blijft!

Het doel is om recreatief toeristisch aanbod in Weerribben-Wieden te stimuleren en te vernieuwen. We hopen in 2017 en 2018 nieuwe producten, belevingsconcepten of arrangementen in samenwerking met ondernemers mede mogelijk te kunnen hebben gemaakt.

VII. Ontwikkeling en cofinanciering van projecten t.b.v. versterking van economie, natuur en samenleving

In de nieuwe organisatie van het Nationaal Park nieuwe stijl komen ondernemers, bewoners, terreinbeheerders en gemeente bij elkaar. Het is dan bij uitstek hét gremium om gezamenlijk projecten op te pakken / te co-financieren, die de beleving van het gebied versterken en stimuleren. Op het snijvlak van economie en ecologie, maar ook met de bedoeling een kwaliteitsslag te maken in het aanbod van dit gebied. Investeren en vernieuwen, verbeteren en stimuleren: dat zijn de kernbegrippen van dit project.





MOOISTE NATUURGEBIED VAN NEDERLAND

WEERRIBBEN-WIEDEN
DOET MEE AAN
VERKIEZING 'MOOISTE
NATUURGEBIED VAN NL'

OKTOBER 2016

VERKIEZING 'MOOISTE NATUURGEBIED VAN NEDERLAND'

Nationaal Park Weerribben-Wieden is de uitdaging aangegaan! Van 10 tot 31 oktober vond een publieksverkiezing plaats voor de titel 'Mooiste Natuurgebied van Nederland'! Weerribben-Wieden is op een eervolle zevende plek geëindigd, met 6,500 stemmen.

Bidbook

Om mee te kunnen doen aan de publieksverkiezing heeft het kernteam een bidbook opgesteld. Hierin worden, aan de hand van een vijftal criteria, plannen uiteengezet die het kernteam heeft voor Weerribben-Wieden indien het prijzengeld gewonnen zou worden. Denk hierbij bijvoorbeeld aan een versterking en versnelling van het stelsel van poorten en ontvangstlocaties in samenwerking met de regio's om ons heen ('poorten met twee gezichten'). Dit bidbook is tijdig ingeleverd bij het RVO. Van de twintig inzendingen zijn er uiteindelijk 13 natuurgebieden voorgedragen door de vakjury om mee te doen aan de publieksverkiezing.

Bezoek staatssecretaris Martijn van Dam (EZ)

Op donderdag 27 oktober maakte Staatssecretaris Van Dam een tour langs alle genomineerde natuurgebieden.

In Weerribben-Wieden hebben we hem kort het gebied kunnen laten beleven; een (iets verkort) boottochtje, een actieve bevolking en

mooie verhalen over de aard en het internationale karakter van ons gebied.

Campagne 'Weerribben-Wieden: de uitdaging'

Om zoveel mogelijk stemmen te genereren voor Weerribben-Wieden is er op 10 oktober een campagne gestart. Deze campagne georganiseerd door Marketing Oost in samenwerking met Giethoorn.com. Het thema was 'Weerribben-Wieden: de uitdaging'. Verschillende bekende inwoners van ons gebied gingen de strijd met elkaar aan bij verschillende uitdagingen. Filmpjes daarvan hebben tot veel positieve reacties geleid. Het doel van de campagne was tweeledig: uiteraard om zoveel mogelijk stemmen te krijgen voor de publieksverkiezing, maar tegelijkertijd ook om op een positieve manier Weerribben-Wieden in het zonnetje te zetten. De uitdagingen vonden plaats in het prachtige decor van het Nationaal Park. Alle vrijwilligers die geholpen hebben bij de opnames en de campagne willen we ook via deze weg nogmaals hartelijk danken!





STAATSSECRETARIS VAN DAM BEZOECT WEERRIBBEN-WIEDEN

27 oktober 2016

foto's: © Frens Jansen



ORGANISATIE

6.

A. STICHTING WEERRIBBEN-WIEDEN

Een belangrijke opdracht bij de transitie Nationaal Park Weerribben-Wieden is het opzetten van een nieuw model voor organisatie en financiering van het Nationaal Park. In de door het kernteam geaccepteerde opdrachtbrief van de gemeenteraad Steenwijkerland is dat ook expliciet benoemd: “ontwikkel een governance- en financieringsmodel op basis van een zelfstandige organisatievorm”

Om tot een nieuwe organisatievorm te komen zijn een aantal uitgangspunten geformuleerd:

1. de organisatievorm moet recht doen aan een evenwichtige inbreng van alle partijen die bij het transitieproces zijn betrokken en in het kernteam zijn vertegenwoordigd;
2. de organisatie moet mean en lean zijn;
3. de organisatie moet publieke- en private middelen kunnen verwerven;
4. er zijn -gedacht vanuit het bestuursmodel dat door de heer Sporre aan de provincie Overijssel is uitgebracht (het zogenaamde tredenmodel)- verschillende ambitieniveaus denkbaar. De voor NPWW gekozen organisatievorm moet bijdragen aan het bereiken van een hoge ambitie, op grond waarvan ook de provincie Overijssel bereid zal zijn in projectvorm bij te dragen aan onze doelen.

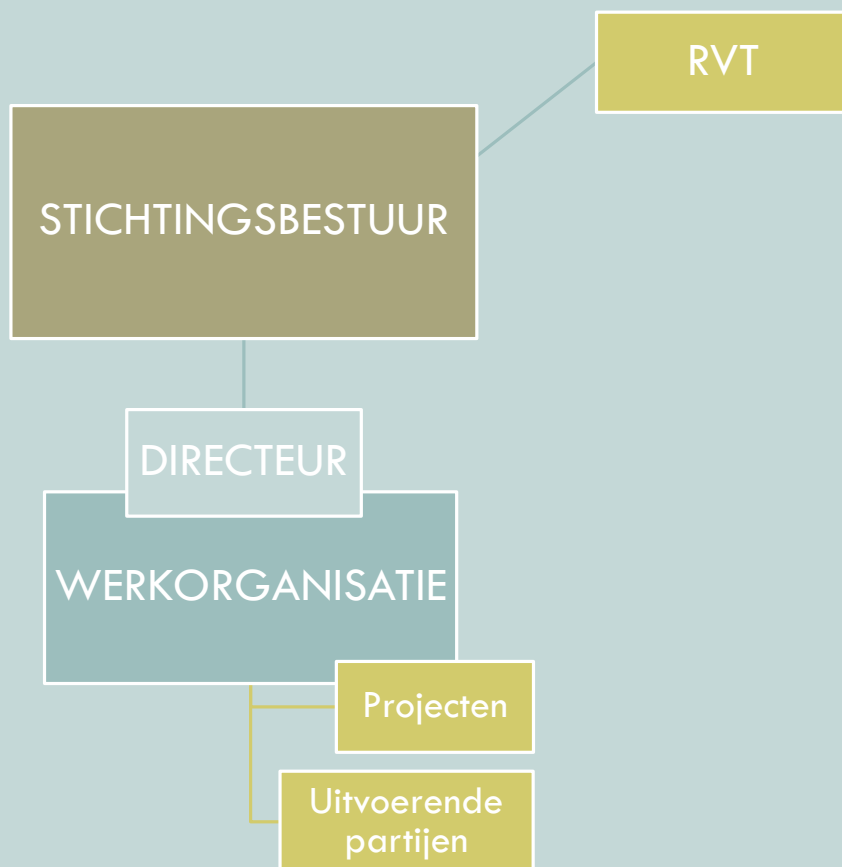
De werkgroep governance heeft zich gebogen over een veelheid van organisatievormen. In het advies van mei 2016 is al aangegeven dat vormen als een vereniging of een commerciële

rechtspersoonlijkheid niet de voorkeur hebben. De vormen coöperatie en stichting bleven toen over als meest kansrijke vormen.

Een coöperatie heeft als voordeel dat veel partijen hier ‘lid’ van kunnen worden en daarmee in een gebiedsraad c.q. bestuur kunnen deelnemen. Een belangrijk nadeel kan zijn dat het gevaar van een Poolse Landdag dreigt; veel overleg, weinig besluitvaardigheid.

De criteria ‘slank en slagvaardig’ (mean en lean) zijn door het kernteam vaak genoemd bij de discussie over de organisatievorm. Dit is uiteindelijk doorslaggevend geweest in de keuze voor een stichting. Het stichtingsbestuur bestuurt, waarbij een werkorganisatie uitvoert. De rollen zijn helder verdeeld, de lijntjes zijn kort en de bestuurlijke verantwoordelijkheid ligt bij het stichtingsbestuur. Draagvlak is geborgd doordat het stichtingsbestuur bestaat uit vertegenwoordigers van de diverse kernpartners, zoals ze nu ook deelnemen in het kernteam. Daarbij werken de kernpartners samen op basis van gelijkwaardigheid

Een stichting biedt de mogelijkheid voor het aanvragen van de benodigde ANBI-status en het verwerven van zowel subsidies als andere publieke of private middelen. Om verantwoording en toezicht te borgen is ook een toezichthoudend orgaan wenselijk.



ORGANOGRAM

DE GENOEMDE GREMIA
WORDEN IN DE VOLGENDE
PARAGRAVEN TOEGELICHT

B. STICHTINGSBESTUUR

Samenstelling

Het bestuur van de stichting bestaat uit negen personen: vertegenwoordigers van de negen gebiedspartijen die zich in 2015 en 2016 ingezet hebben voor de vormgeving van een nieuwe zelfstandige organisatie van het Nationaal Park. Deze organisaties/gremia zijn, op alfabetische volgorde:

- Gemeente Steenwijkerland
- Koninklijke Horeca Nederland, afdeling Steenwijkerland
- KOPTOP
- LTO Noord, afdeling Steenwijkerland
- Natuurmonumenten, gebiedseenheid De Wieden
- Ondernemersplatform Steenwijkerland
- Plaatselijke Belangen in de Weerribben
- Plaatselijke Belangen in de Wieden
- Staatsbosbeheer, regiodirectie Oost

Deze organisaties zullen mensen afvaardigen in het stichtingsbestuur. Vooral nog is het vertrekpunt dat iemand voor een termijn van 4 jaar aan te stellen. Daarbij wordt in acht genomen dat het wenselijk is dat de bestuursmutaties enigszins verspreid zijn, zodat de continuïteit in het bestuur geborgd blijft.

Deze en andere zaken zullen in een huishoudelijk reglement nader uitgewerkt moeten worden. Het stichtingsbestuur kiest uit hun midden een, statutair noodzakelijk, voorzitter, secretaris en penningmeester.

Rol

Het stichtingsbestuur is koersbepalend, aansturend en raadgevend. De directeur stelt concept beleids- c.q. businessplannen op, die het bestuur beoordeelt en vaststelt. Het bestuur is klankbord voor de werkorganisatie en het kompas ervan. De directeur legt verantwoording af aan het stichtingsbestuur over de uitvoering van het beleid. Het stichtingsbestuur komt tenminste 4 keer per jaar samen. De vergaderingen worden samen met de directeur georganiseerd.

Relatie met de werkorganisatie

Het stichtingsbestuur is opdrachtgever van de werkorganisatie. Het stichtingsbestuur stelt het beleid vast, wat door de werkorganisatie wordt uitgevoerd. De directeur is de linking-pin tussen beide gremia. Hij/zij koppelt de voortgang van de beleids- c.q. businessplannen terug aan het stichtingsbestuur. Ook bereiden ze samen de bestuursvergaderingen voor; de directeur levert daarvoor o.a. input.

PLAATSELIJKE BELANGEN
WEERRIBBEN & WIEDEN



Ondernemersplatform
Steenwijkerland



C. WERKORGANISATIE

De werkorganisatie van Stichting Weerribben-Wieden houdt zich bezig met de uitvoering van de beleids- c.q. businessplannen van de stichting. Ze organiseert de dagelijkse gang van zaken rondom de activiteiten van de stichting, stuurt projecten aan en zorgt voor verbinding tussen de diverse gremia. De werkorganisatie (1,3 fte) wordt aangestuurd door een Directeur (0,5 fte). Verder zal de werkorganisatie vooralsnog bestaan uit een Adviseur (0,2 fte) en een Projectondersteuner (0,6 fte).

Directeur

De directeur geeft uitvoering aan het beleid van de stichting. Hij/zij doet voorstellen voor de beleids- c.q. businessplannen, die het stichtingsbestuur beoordeelt en vaststelt. Daarnaast is hij/zij verantwoordelijk voor de doorontwikkeling en uitvoering van de gestelde ambities in het eindadvies. Hij/zij rapporteert over de voortgang aan het stichtingsbestuur en legt daar verantwoording voor af. De directeur is de linking-pin tussen de werkorganisatie en het stichtingsbestuur. Naast leidinggeven aan de werkorganisatie is de directeur ook het boegbeeld van de stichting. Zijn/haar taak is om externe contacten te onderhouden en de betrokken partijen goed te informeren. Het werven van financiële middelen is een van de belangrijkste taken van de directeur.

Profiel directeur

De beoogd directeur van Stichting Weerribben-Wieden is een persoon die dienstbaar is aan de kernpartners en voor en namens het stichtingsbestuur werkt. Hij/zij is onafhankelijk, past bij ons gebied en is een stevige persoonlijkheid. Iemand met ruime bestuurlijke, leidinggevende en/of commerciële ervaring, een verbinder en iemand met affiniteit en ervaring met actuele vraagstukken rond natuur en recreatie. De directeur geeft samen met het stichtingsbestuur i.o. invulling aan de opbouw van de te vormen werkorganisatie. Een profielschets is bijgevoegd bij deze stukken.

Adviseur

De adviseur voorziet de directeur van advies over voorliggende zaken. Hij/zij is op de hoogte van relevante maatschappelijke en actuele ontwikkelingen en is in staat om deze ook te vertalen voor Weerribben-Wieden. Gemiddeld zal de adviseur voor 1 dag in de week (0,2 fte) beschikbaar zijn voor de stichting.

Projectondersteuner

De projectondersteuner ondersteunt de directeur met zijn/haar taken. Naast de secretariële en administratieve taken, zal hij/zij ook de lopende projecten begeleiden en waar nodig ondersteunen. De projectondersteuner zal aangesteld worden voor 0,6 fte, wat neerkomt op 3 dagen per week.

Werkgeverschap en relatie met stichtingsbestuur

De formele werkgever van de medewerkers van de werkorganisatie ligt bij de gemeente Steenwijkerland. De gemeente stelt voor de periode 2017-2018 in totaal 1,3 fte beschikbaar ten behoeve van Stichting Weerribben-Wieden. De functies van Adviseur en Projectondersteuner worden vooralsnog ingevuld vanuit de bestaande beschikbare formatie. De functie van Directeur wordt samen met de kernpartners ingevuld. Voor alle drie de functies geldt dat deze personen via een detacheringsovereenkomst bij de Stichting Weerribben-Wieden aan de slag gaan. Het stichtingsbestuur functioneert dan als opdrachtgever en aanspreekpunt voor de werkorganisatie.

Financiering

De gemeente heeft toegezegd de loonkosten voor de medewerkers van de werkorganisatie voor de periode 2017-2018 voor haar rekening te willen nemen. De gemeente zal deze medewerkers detacheren aan de Stichting, waarbij dat voor de periode 2017-2018 'in natura' zal gaan. Oftewel: de loonkosten worden niet door de stichting betaald, maar er worden gemeentelijke formatieplaatsen beschikbaar gesteld aan de stichting.

Dit betekent wel dat er vooralsnog vanaf 2019 géén structurele middelen beschikbaar zijn voor de werkorganisatie. Het is dan ook één van de taken van de directeur om komende periode op zoek te gaan naar (structurele) financieringsbronnen voor de stichting, en in het bijzonder voor de werkorganisatie.



d. Uitvoerende partijen

De werkorganisatie, bestaande uit bovenstaande drie personen/functies, zal nauw moeten samenwerken met de huidige uitvoerende partijen. Voorbeelden daarvan zijn het IVN, die in Weerribben-Wieden verantwoordelijk is voor de educatie- en communicatieactiviteiten en Marketing Oost (Weerribben-Wieden Marketing) dat uitvoering geeft aan de marketing van het nieuwe beeldmerk 'Weerribben-Wieden'. Met deze partners zullen marktconforme afspraken gemaakt worden.

e. Raad van Toezicht

Een Raad van Toezicht ziet erop toe dat het doen en laten van het stichtingsbestuur past binnen de doelen van de organisatie. De Raad van Toezicht zal bestaan uit minimaal drie leden. Dit zijn mensen met voelhorens met betrekking tot maatschappelijk relevante vraagstukken en ontwikkelingen op het gebied van natuur en/of recreatie. Het zijn mensen met een staat van dienst en nodige ervaring in een bestuurlijke context.

In de komende periode zal moeten worden gezien wanneer en in welke hoedanigheid de RvT ingevuld dan wel geëffectueerd zal worden.

f. Huisvesting

De komende tijd zal de organisatie i.o. ook op zoek gaan naar passende huisvesting voor de organisatie. Met name voor de werkorganisatie is het belangrijk dat zij een goede werkplek hebben. Daarnaast is het wenselijk dat de zelfstandige organisatie zichtbaar, toegankelijk en bereikbaar is. De werkorganisatie zal niet gehuisvest worden in het gemeentehuis van de gemeente Steenwijkerland.

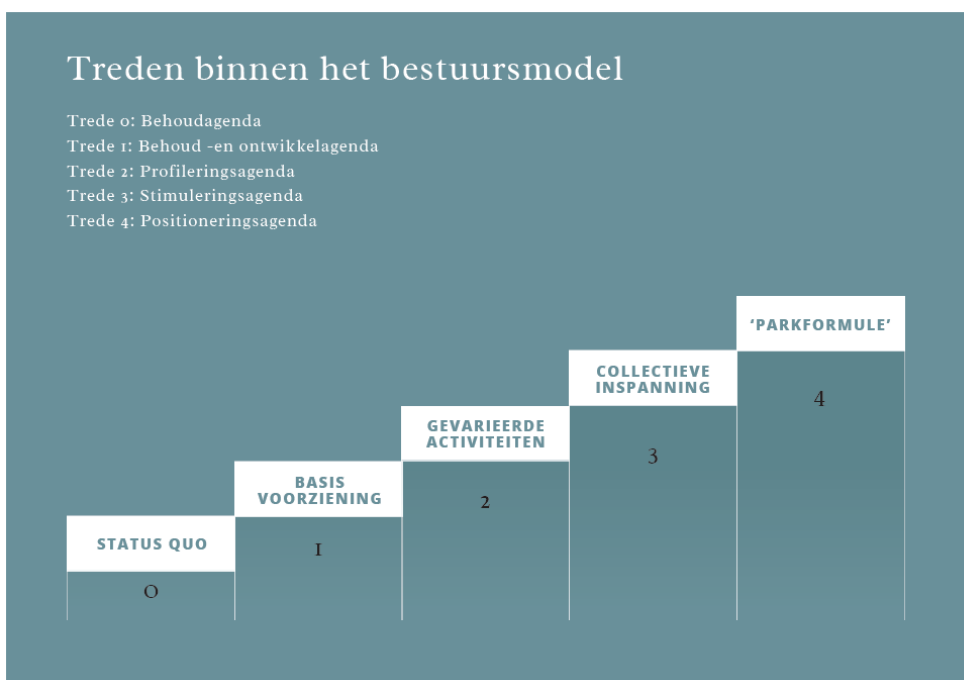


7. TREDENMODEL PROVINCIE OVERIJSSSEL

Toen in 2014 Provinciale Staten besloten zich terug te trekken uit de Nationale Parken in Overijssel werden de parken uitgedaagd een vernieuwende en actieve rol op te pakken. Dit gebeurde onder andere naar aanleiding van een advies van Gaston Sporre over een transitie van de Nationale Parken langs de lijnen van een tredenmodel. Hierin wordt onderscheid gemaakt in organisatiegraad, waarbij trede vier de hoogste organisatievorm is, namelijk een zelfstandige organisatie onder het bestuurlijke dak van een stichting of parkschap.

Het besluit van de Provinciale Staten geeft daarbij aan dat het tredenmodel als toetsingskader gebruikt zal worden om te zijner tijd te besluiten mogelijk te participeren in een organisatievorm van het Nationaal Park. Deze moet dan minimaal trede 3 ambiëren en trede 1 en 2 voldoende borgen.

In bijlage 1 vindt u meer informatie over het tredenmodel en de diverse criteria aan de treden hangen. Ook beschrijven we in hoeverre en op welke wijze het Nationaal Park nieuwe stijl aan deze criteria voldoet. Concluderend kunnen we stellen dat de visie die het kernteam voor ogen heeft met Stichting Weerribben-Wieden voldoet aan de criteria zoals ze in trede 4 benoemd zijn. Dat geeft de stichting ook aanleiding om weer met de provincie in gesprek te gaan over mogelijke bijdragen aan het bereiken van de doelen van de stichting.



8. FINANCIËN

Een belangrijke opdracht bij de transitie Nationaal Park Weerribben-Wieden is het opzetten van een nieuw model voor organisatie en financiering van het Nationaal Park. In de door het kernteam geaccepteerde opdrachtbrief van de gemeenteraad Steenwijkerland is dat ook expliciet benoemd: “ontwikkel een governance- en financieringsmodel op basis van een zelfstandige organisatievorm”

Periode 2017-2018

Op dit moment is voor het Nationaal Park Weerribben-Wieden de gemeente de grootste subsidieverlener. Daarnaast loopt er een traject bij de provincie Overijssel om onze investeringsagenda toe te lichten en bijdragen ervoor te vragen. Ook kan het Nationaal Park ook in de toekomst beschikken over de kennis en expertise van het, o.a. door het ministerie van Economische Zaken gefinancierde, coördinatorschap Educatie en communicatie voor dit gebied. Al met al betekent dat dat we voor de periode 2017-2018 de lopende zaken kunnen continueren en kunnen investeren in zaken als huisstijl, monitoringsprogramma en de ontwikkeling van poorten.

In 2018 zullen de kosten toenemen. De grotere poorten zullen dan worden gerealiseerd, waarbij de kosten al gauw oplopen. Bij de provincie Overijssel loopt op dit moment een traject om hiervoor de nodige middelen te verwerven. Bijgevoegd vindt u ook het meerjarig investeringsplan. Hierin staan de geplande projecten en de verwachte kosten.

Structurele financiering

De werkgroep governance heeft -naast financiering door publieke partijen zoals gemeente en provincie- in beeld gebracht wat mogelijkheden zouden kunnen zijn om private middelen te verwerven. Het is aan de directeur om deze mogelijkheden uit te werken én om in de periode 2017-2018 structurele financiering binnen te halen. Deze middelen moeten bijdragen aan het realiseren van de doelen van Weerribben-Wieden en daarmee aan het versterken van de sociaaleconomische positie van het gebied. Het succes wat de directeur behaalt zal ook onderdeel zijn van de evaluatie van het functioneren van de stichting die medio 2018 plaats zal vinden.

Door middel van een monitoringsprogramma en de in 2016 gehouden nulmeting wordt ook de komende jaren onderzocht in hoeverre het merk ‘Nationaal Park’ bijdraagt aan de regionale economie van dit gebied. Dit is met name voor ondernemers van belang om ook het Nationaal Park als potentiële inkomstenbron te onderzoeken. Vanzelfsprekend zijn hiervoor van meerdere jaren onderzoeksresultaten nodig.

9. CONSTATERINGEN

Het kernteam heeft de afgelopen twee jaar zich ingezet om tot een gezamenlijke visie te komen hoe we de komende jaren met het Nationaal Park om willen gaan. Het kernteam constateert het volgende:

- a. Het Nationaal Park Weerribben-Wieden staat niet op zichzelf: het is onlosmakelijk verbonden met de regio eromheen;
- b. Die regio noemen we en promoten we als 'Weerribben-Wieden';
- c. Het aantoonbaar creëren van meerwaarde van het Nationaal Park voor de regio rondom verbindt ons;
- d. De verbinding ligt in ons verhaal: samen vertellen we het verhaal van de verving, de handelsgeest en de overlevingsstrijd van mensen;
- e. Dit willen we doen door een eenduidige gebiedsnaam, huisstijl, logo en een samenhangend stelsel van poorten en ontvangstlocaties;
- f. Daarbij richten we ons op jeugd, jongeren, gastheren en ondernemers, de vele vrijwilligers, inwoners van ons gebied en uiteraard de nationale en internationale bezoeker;
- g. We willen een slank en slagvaardige organisatie voor de taken die we voor ons zien;
- h. Die taken zijn onder andere; educatie, communicatie, ambassadeurschap, poorten, merkontwikkeling en marketing, monitoring en het stimuleren en ontwikkelen van nieuwe product-marktcombinaties en belevingsconcepten;
- i. Om deze projecten te realiseren richten we een zelfstandige organisatie, Stichting Weerribben-Wieden, op;
- j. Het stichtingsbestuur is koersbepalend, aansturen en raadgevend;
- k. Het beleid wordt uitgevoerd door een kleine werkorganisatie, die de projecten aanstuurt en begeleidt;
- l. De werkorganisatie wordt geleid door een directeur. Hij/zij is tevens het boegbeeld van de nieuwe organisatie;
- m. Deze directeur wordt zo snel mogelijk geworven, zodat hij/zij aan de slag kan met de invulling van de organisatie in oprichting;
- n. De activiteiten in 2017 en 2018 worden gefinancierd door de beschikbare publieke middelen;
- o. De directeur is verantwoordelijk voor het verwerven van extra financiële middelen, uit zowel de publieke als private sector;
- p. Medio 2018 evalueren we hoe de stichting functioneert, wat de stand van zaken is betreffende de structurele financieringsmogelijkheden en hoe de kernpartners de samenwerking in Stichting Weerribben-Wieden ervaren;
- q. Deze uitkomsten van deze evaluatie zijn doorslaggevend voor het behaalde succes en toekomstbestendigheid van de stichting;
- r. Bovengenoemde is een, niet-limitatieve, opsomming van een gedeelde visie van de kernpartners voor de toekomst van Weerribben-Wieden.

10. EPILOOG

De inhoudelijke verkenningen naar de koers, taken, verantwoordelijkheden en vorm van het Nationaal Park Weerribben-Wieden nieuwe stijl zijn in 2015 en 2016 door het kernteam uitgevoerd. Dit advies is daarvan het eindresultaat. Het is aan het college van B&W, die ons hiertoe in 2015 opdracht heeft gegeven, om dit advies te beoordelen en ter besluitvorming voor te dragen aan de gemeenteraad van Steenwijkerland.

Het kernteam wil het college, de gemeenteraad en alle deelnemende kernpartners en achterbannen hartelijk danken voor het meedenken- en doen in dit proces. De verschillende projectgroepen zijn een goed voorbeeld van een geslaagd participatief traject, waarbij mensen met diverse achtergronden meedenken en doen met de uitwerking van bijvoorbeeld het poortenstelsel of de nieuwe huisstijl. In het bijzonder dus dank aan hen.

Het kernteam heeft ervaren dat draagvlak en vertrouwen belangrijke resultaten zijn van dit traject. Met dit eindadvies presenteert het kernteam zijns inziens een gedragen en doorleefd voorstel voor een Nationaal Park Weerribben-Wieden nieuwe stijl. Dit Nationaal Park, in het hart van onze gemeente, is onlosmakelijk verbonden met haar regio. Het kernteam wenst de nieuwe organisatie veel succes en voorspoed toe in haar taak om beide met elkaar te verbinden, te versterken en te zorgen voor een brede kwaliteitsimpuls voor Weerribben-Wieden. Daarbij is aandacht voor de relatie tussen economie en ecologie, met aandacht voor leefbaarheid van belang.

Colofon

Tekst	Kernteam transitie Nationaal Park Weerribben-Wieden
Beeld	Theo de Witte, Erica Zwanenburg

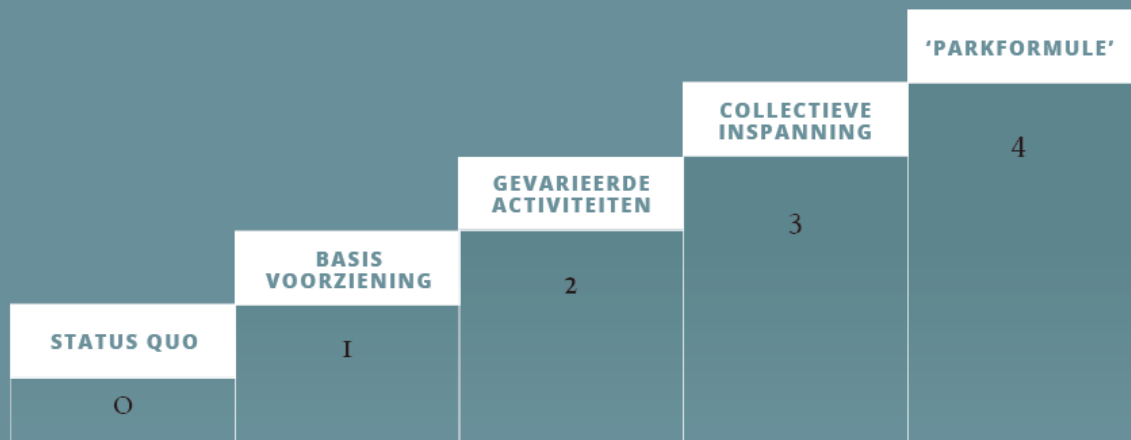
BIJLAGEN

EINDADVIES KERNTTEAM
FEBRUARI 2017

BIJLAGE 1: TREDENMODEL GASTON SPORRE

Treden binnen het bestuursmodel

- Trede 0: Behoudagenda
- Trede 1: Behoud -en ontwikkelagenda
- Trede 2: Profileringsagenda
- Trede 3: Stimuleringsagenda
- Trede 4: Positioneringsagenda



TREDEN	KENMERKEN
TREDE 0 “DE NATUUR LIGT ER VERZORGD BIJ” ONDERHOUDSAGENDA	Terreinbeheerders hebben de verantwoordelijkheid voor de natuurterreinen.
	Het is aan de gemeenten of ze zich zelfstandig of met de bevolking wil inspannen voor de belevingsmogelijkheden van het NP
	Provinciale bijdrage in het beheer en onderhoud natuurterreinen is geborgd
TREDE 1 “VAN MET DE MOND BELIJDEN NAAR BETROKKENHEID EN ACTIEVE INZET” ONDERHOUDS- EN ONTWIKKELAGENDA	De TBO's hebben de verantwoordelijkheid voor het beheer van de natuur en de daarbij behorende recreatieve voorzieningen en de natuur- en milieueducatie. De inzet wordt vertaald in een gezamenlijk opgesteld jaarplan.
	De gemeente levert een permanente, door de gemeenteraad onderschreven inzet (bv tot uiting komend in het collegeprogramma); de bestuurders zijn ambassadeurs
	De gemeente zorgt ervoor dat de bevolking actief betrokken is bij het NP. Het veerkrachtig maken en het benutten van de natuur moet van onderaf komen.
TREDE 2 “DE INSPANNING OM HET PROFIEL VAN HET NP TE KANTELEN VAN ETIKET NAAR MERK” PROFILERINGSAGENDA	Er is sprake van een eenduidige marketing en promotie van het gebied (geen versnipperde inzet)
	Het gebruik van het logo van het NP is niet vrij; het vereist regie
	Er is zich op de klanten en bezoekersstromen; de gegevens zijn gekoppeld aan jaarlijkse targets
TREDE 3 “ALLES IS EROP GERICHT OM GESTALTE TE GEVEN AAN HET ICONISCH KARAKTER VAN HET GEBIED” STIMULERINGSAGENDA	Er is sprake van cross-overs tussen de ondernemende recreatief toeristische activiteiten in en rond het gebied
	Het verwerven van landelijke uitstraling door het benutten en uitdragen van het bijzondere karakter
	De gemeente en de provincie bieden in de RO-sfeer ruimte voor recreatief toer. Voorzieningen die complementair zijn aan de kwaliteit van het gebied
	Er wordt invulling gegeven aan het ‘warme bedden principe’ in en rond het gebied
	Op basis van ingediende plannen kan er sprake zijn van een selectieve provinciale bijdrage
TREDE 4 “HET NP ALS SHOW-CASE VOOR DE TWEE-EENHEID VAN ECOLOGIE EN ECONOMIE” POSITIONERINGSAGENDA	Het ondernemerschap gaat gepaard met lusten en lasten. Dit betekent dat het merk ‘Nationaal Park’ ook gezien moet worden als inkomensbron.
	De treden 1 t/m 3 zijn adequaat ingevuld
	Overheid, TBO's en bedrijfsleven verplichten zich aan elkaar om een gezamenlijk opgesteld ondernemingsplan ten uitvoer te brengen
	De deelnemende partijen functioneren onder het bestuurlijke dak van een Stichting

TREDE 0 - 2

TREDE 0

“DE NATUUR LIGT ER VERZORGD BIJ”

ONDERHOUDSAGENDA

- ✓ Terreinbeheerders hebben de verantwoordelijkheid voor de natuurterreinen.
- ✓ Het is aan de gemeenten of ze zich zelfstandig of met de bevolking wil inspannen voor de belevingsmogelijkheden van het NP
- ✓ Provinciale bijdrage in het beheer en onderhoud natuurterreinen is geborgd

In Weerribben-Wieden blijven de terreinbeheerder verantwoordelijk voor het natuurbeheer. Zij borgen de hoogstaande natuurwaarden die ons gebied rijk zijn. De provinciale bijdragen, via de SNL regelingen, blijven via de TBO's geborgd. De gemeente Steenwijkerland neemt deel aan de zelfstandige organisatie Weerribben-Wieden en spant zich samen met inwoners en ondernemers in voor de belevingsmogelijkheden van het Nationaal Park.

Trede 1

“van met de mond belijden naar betrokkenheid en actieve inzet”

ONDERHOUDS- EN ONTWIKKELAGENDA

- ✓ De TBO's hebben de verantwoordelijkheid voor het beheer van de natuur en de daarbij behorende recreatieve voorzieningen en de natuur- en milieueducatie. De inzet wordt vertaald in een gezamenlijk opgesteld jaarplan.
- ✓ De gemeente levert een permanente, door de gemeenteraad onderschreven inzet (bv tot uiting komend in het collegeprogramma); de bestuurders zijn ambassadeurs
- ✓ De gemeente zorgt ervoor dat de bevolking actief betrokken is bij het NP. Het veerkrachtig maken en het benutten van de natuur moet van onderaf komen.

Het natuurbeheer is en blijft geborgd door de terreinbeheerders. Educatieactiviteiten, in brede zin, dus natuur, milieu, maar ook cultuurgeschiedenis, worden uitgevoerd door het IVN, in samenwerking met de TBO's. Toeristisch-recreatieve voorzieningen die op dit moment geëxploiteerd worden door de TBO's blijven dat; nieuwe belevingsconcepten etc. worden door de nieuwe organisatie gestimuleerd en kunnen zowel door de TBO's, als door ondernemers of andere (markt)partijen opgepakt worden.

De gemeente heeft toegezegd bereid te zijn de werkorganisatie te ondersteunen door fte beschikbaar te stellen. Daarnaast zal ze vertegenwoordigd zijn, als een van de negen kernpartners, in het bestuur van de organisatie.

TREDE 2

“DE INSPANNING OM HET PROFIEL VAN HET NP TE KANTELEN VAN ETIKET NAAR MERK”

PROFILERINGSAGENDA

- ✓ Er is sprake van een eenduidige marketing en promotie van het gebied (geen versnipperde inzet)
- ✓ Het gebruik van het logo van het NP is niet vrij; het vereist regie
- ✓ Er is zich op de klanten en bezoekersstromen; de gegevens zijn gekoppeld aan jaarlijkse targets
- ✓ Er is sprake van cross-overs tussen de ondernemende recreatief toeristische activiteiten in en rond het gebied

Met de “nieuwe” gebiedsnaam Weerribben-Wieden wordt nadrukkelijk de verbinding gelegd tussen het Nationaal Park, de geografische ligging ervan en de uiterlijke kenmerken van het gebied (weten, ribben en wieden). De gebiedscoöperatie/stichting is eigenaar van het merk/logo van Weerribben-Wieden en NPWW. Ze voert regie over het gebruik ervan. In 2016 is er een nulmeting uitgevoerd. Dit wordt gebruikt als input voor een structurele monitoringstool waarmee er inzicht ontstaat in de bezoekersstromen- en motieven. Deze gegevens kunnen gebruikt worden voor investeringen in nieuwe belevingsconcepten en verbeteringen in toeristisch-recreatief aanbod, passend bij de wensen en motieven van de bezoeker. Weerribben-Wieden als vliegwiel: in de nieuwe organisatie worden kennis en ervaring gedeeld. Ook in het landelijke kader ontstaan er ‘communities of practice’, waarbij NP's van elkaar kunnen leren. In de nieuwe organisatie werken partijen samen in projecten in het gebied.

TREDE 3 EN 4

TREDE 3

“ALLES IS EROP GERICHT OM GESTALTE TE GEVEN AAN HET ICONISCH KARAKTER VAN HET GEBIED”

STIMULERINGSAGENDA

- ✓ Het verwerven van landelijke uitstraling door het benutten en uitdragen van het bijzondere karakter
- ✓ De gemeente en de provincie bieden in de RO-sfeer ruimte voor recreatief toer. Voorzieningen die complementair zijn aan de kwaliteit van het gebied
- ✓ Er wordt invulling gegeven aan het ‘warme bedden principe’ in en rond het gebied
- ✓ Op basis van ingediende plannen kan er sprake zijn van een selectieve provinciale bijdrage
- ✓ Het ondernemerschap gaat gepaard met lusten en lasten. Dit betekent dat het merk ‘Nationaal Park’ ook gezien moet worden als inkomensbron.

Met de “nieuwe” gebiedsnaam Weerribben-Wieden wordt nadrukkelijk de verbinding gelegd tussen het Nationaal Park, de geografische ligging ervan en de uiterlijke kenmerken van het gebied (weren, ribben en wieden). Het bijzondere karakter dragen we gezamenlijk uit.

In de omgevingsvisie en in de provinciale beheerplannen is ook aandacht voor ruimtelijke inpassingen van recreatief-toeristische vernieuwingen in het gebied.

Middels een investerings- en innovatiepotje wil de nieuwe organisatie vernieuwing en verbetering van het toeristisch recreatief aanbod stimuleren. Hier is het warme bedden principe ook nadrukkelijk een speerpunt.

Ondernemers in Weerribben-Wieden hebben afgelopen jaren hun tijd en expertise ingezet bij het opzetten van het Nationaal Park nieuwe stijl. In de nieuwe organisatie zullen ze dat blijven doen. Daarnaast is het voor ondernemers van belang dat de ‘lusten’ van het merk ‘Nationaal Park’ in kaart gebracht worden. Daartoe is er een nulmeting uitgevoerd en wordt er een monitoringsprogramma opgezet om die waarde te kunnen meten.

TREDE 4

“HET NP ALS SHOW-CASE VOOR DE TWEE-EENHEID VAN ECOLOGIE EN ECONOMIE”

POSITIONERINGSAGENDA

- ✓ De treden 1 t/m 3 zijn adequaat ingevuld
- ✓ Overheid, TBO’s en bedrijfsleven verplichten zich aan elkaar om een gezamenlijk opgesteld ondernemingsplan ten uitvoer te brengen
- ✓ De deelnemende partijen functioneren onder het bestuurlijke dak van een Stichting

In het eindadvies van het kernteam kunt u lezen dat de kernpartners de Stichting X willen oprichten. In dat bestuur zitten vertegenwoordigers van de relevante gebiedspartijen. Ze werken op basis van gelijkwaardigheid samen. Het bestuur bepaalt het beleid en de koers van de stichting, en stelt meerjarige uitvoeringsagenda’s op. Ook stuurt ze de werkorganisatie aan, bijvoorbeeld door middel van jaarlijkse beleid- c.q. businessplannen.

BIJLAGE 2: PROFIEL DIRECTEUR

Taakomschrijving

- Invulling geven aan de opbouw van de nieuwe werkorganisatie en het kernteam, het college van B&W en de gemeenteraad meenemen in dit proces;
- Uitvoering geven aan het beleid van de stichting (stichtingsbestuur);
- Zorg dragen voor doorontwikkeling en uitvoering van de gestelde ambities in het eindadvies van het kernteam (februari 2017)
- Rapporteren aan het stichtingsbestuur over voortgang;
- Leidinggeven aan de werkorganisatie van het NPWW;
- Werven van (structurele) financiële middelen voor de stichting;
- Onderhouden van (externe) contacten.

Functieprofiel

- De beoogd directeur van Nationaal Park Weerribben-Wieden is:
- Een persoon die dienstbaar is aan de gebiedspartners en namens en voor het stichtingsbestuur werkt;
- Een persoon die onafhankelijk is;
- Een persoon die past in/bij het gebied;
- Een stevig persoon die de benodigde financiële middelen voor het gebied binnen haalt;
- Een persoon die het 'boegbeeld' van de stichting is.

Functie eisen

- De beoogd directeur:
- Is in staat zich in zeer korte tijd in te werken in de materie;
- Heeft ruime bestuurlijke en leidinggevende ervaring;
- Verbindt, wordt gedragen door de kernpartners en stelt zich onafhankelijk op;
- Is in staat verschillende belangen te identificeren en te sturen op gezamenlijk oplossingen;
- Heeft autoriteit en gezag bij uiteenlopende partijen en spreekt hen aan op hun verantwoordelijkheid;
- Beschikt over goede communicatieve vaardigheden, zowel mondeling als schriftelijk;
- Is integer, heeft gevoel voor politiek-bestuurlijke verhoudingen en heeft doorzettingsvermogen;
- Heeft affiniteit en ervaring met actuele vraagstukken rond natuur en recreatie.





INVESTERINGSAGENDA

2017-2018

DOEL:		2017
		ACTIVITEITEN EN PROJECTEN
1. Algemeen en organisatie		80.000
Het bewerkstelligen van een kwaliteitsimpuls voor het Nationaal Park Weerribben-Wieden en de regio	Algemeen (vergaderkosten, kantoor etc.)	15.000
	Huisvesting (huur + inrichting)	40.000
Het aantoonbaar creëren van meerwaarde van het Nationaal Park Weerribben-Wieden en de regio	Communicatie	20.000
	Lidmaatschappen	5.000
Een zelfstandige organisatie voor het Nationaal Park Weerribben-Wieden, waarin alle relevante gebiedspartners vertegenwoordigd zijn. Slagvaardig en daadkrachtig.		
2. Educatie en ambassadeurschap		155.000
Beleving van de natuur en de (cultuur) historie van dit gebied voor jong en oud bevorderen en versterken	Basispakket Educatie en Communicatie	25.000
	Impuls aanbod Jeugd en Jongeren	5.000
	Impuls aanbod Gastheren	2.500
	Impuls aanbod Vrijwilligers	2.500
Iedere inwoner en ondernemer van Weerribben-Wieden (jong & oud) is ambassadeur van het Nationaal Park!	Ambassadeurschap (Weerribben-Wieden Week)	15.000
	Aansluiting overige projecten IVN	10.000
	Personele lasten	95.000
3. Merkontwikkeling en marketing		145.000
Versterken van de beleving, identiteit en samenhang van Weerribben-Wieden in relatie tot Nationaal Park Weerribben-Wieden	Ontwikkeling huisstijlhandboek	20.000
	Identiteitsontwikkeling 'Weerribben-Wieden'	30.000
	Implementatie nieuwe huisstijl (NPWW/WaterReijk)	95.000
Succesvolle en herkenbare gebiedspromotie		
4. Poorten en ontvangstlocaties		200.000
Weerribben-Wieden op een bij het gebied passende manier toeristisch en recreatief ontsluiten en bezoekers de mogelijkheid bieden het gebied op verschillende manieren te beleven. Eenduidig en herkenbaar stelsel van poorten, in alle mogelijke varianten, dat de toegang tot Weerribben-Wieden markeert en onze identiteit uitdraagt	Uitwerken potentiële locaties	15.000
	Prijsvraag ontwerp poorten (opzet + begeleiding)	15.000
	Ontwerp poorten	20.000
	Realisatie poorten	150.000
5. Nulmeting en monitoring		50.000
Beschikbaar krijgen van geobjectiveerde informatie over aantal bezoekers, bestedingen, bezoekersstromen en -motieven en effecten op leefbaarheid. Deze informatie gebruiken om gericht te investeren in NPWW.	Nulmeting (is al uitgevoerd, betaling in 2017)	30.000
	Presentatie en analyse Nulmeting	10.000
	Plan van aanpak jaarlijkse monitoring	10.000
6. Ontwikkeling PMC's		25.000
Stimuleren en vernieuwen recreatief toeristisch aanbod in Weerribben-Wieden (vooral gericht op ondernemers)	Cofinanciering projecten	25.000
7. Versterken economie, ecologie en samenleving		37.000
Versterken samenhang tussen economie, ecologie en samenleving	Cofinanciering projecten	37.000
		692.000 ⁵⁰

DOEL:	2018 ACTIVITEITEN EN PROJECTEN	
1. Algemeen en organisatie		80.000
Het bewerkstelligen van een kwaliteitsimpuls voor het Nationaal Park Weerribben-Wieden en de regio	Algemeen (vergaderkosten, kantoor etc.)	15.000
	Huisvesting (huur)	10.000
Het aantoonbaar creëren van meerwaarde van het Nationaal Park Weerribben-Wieden en de regio	Communicatie	20.000
	Lidmaatschappen	5.000
	Onvoorzien	30.000
Een zelfstandige organisatie voor het Nationaal Park Weerribben-Wieden, waarin alle relevante gebiedspartners vertegenwoordigd zijn. Slagvaardig en daadkrachtig.		
2. Educatie en ambassadeurschap		165.000
Beleving van de natuur en de (cultuur) historie van dit gebied voor jong en oud bevorderen en versterken	Basispakket Educatie en Communicatie	25.000
	Impuls aanbod Jeugd en Jongeren	5.000
	Impuls aanbod Gastheren	2.500
	Impuls aanbod Vrijwilligers	2.500
Iedere inwoner en ondernemer van Weerribben-Wieden (jong & oud) is ambassadeur van het Nationaal Park!	Ambassadeurschap (Weerribben-Wieden Week)	25.000
	Aansluiting overige projecten IVN / Vernieuwing	10.000
	Personele lasten	95.000
3. Merkontwikkeling en marketing		240.000
Versterken van de beleving, identiteit en samenhang van Weerribben-Wieden in relatie tot Nationaal Park Weerribben-Wieden	Implementatie 'Weerribben-Wieden'	100.000
	Structureel Marketingbudget 'Weerribben-Wieden'	140.000
Succesvolle en herkenbare gebiedspromotie		
4. Poorten en ontvangstlocaties		300.000
Weerribben-Wieden op een bij het gebied passende manier toeristisch en recreatief ontsluiten en bezoekers de mogelijkheid bieden het gebied op verschillende manieren te beleven. Eenduidig en herkenbaar stelsel van poorten, in alle mogelijke varianten, dat de toegang tot Weerribben-Wieden markeert en onze identiteit uitdraagt	Realisatie poorten	300.000
5. Nulmeting en monitoring		25.000
Beschikbaar krijgen van geobjectiverde informatie over aantal bezoekers, bestedingen, bezoekersstromen en -motieven en effecten op leefbaarheid. Deze informatie gebruiken om gericht te investeren in NPWW.	Structureel monitoringsbudget	25.000
6. Ontwikkeling PMC's		25.000
Stimuleren en vernieuwen recreatief toeristisch aanbod in Weerribben-Wieden (vooral gericht op ondernemers)	Cofinanciering projecten	25.000
7. Versterken economie, ecologie en samenleving		20.000
Versterken samenhang tussen economie, ecologie en samenleving	Cofinanciering projecten	20.000
		855.000