



Nationaal Park
Weerribben-Wieden

Ondernemersplatform Steenwijkerland



Verenigingen voor Plaatselijk Belang Steenwijkerland



Startdocument Nationaal Park Weerribben-Wieden nieuwe stijl

Juni 2015

**We gaan voor een goede toekomst van een fantastisch gebied,
ons Nationaal Park!**



1. Aanleiding

In het najaar van 2014 heeft de gemeente Steenwijkerland besloten de handschoen op te pakken om een nieuw perspectief voor het Nationaal Park Weerribben-Wieden te ontwikkelen. Eén en ander vloeide voort uit het advies over Nationale Parken dat op verzoek van de provincie is opgesteld door de heer Sporre (Transitie Nationale Parken: advies aan Gedeputeerde Staten van Overijssel, Gaston Sporre en Jaap Hadders juni 2014) om het Nationaal Park Weerribben-Wieden uit te dagen tot een vernieuwende en actieve rol in het gebied. Samen met de gebiedspartners zijn de eerste stappen gezet. Hiervan is dit startdocument de neerslag. Mede door de tot nu toe genomen initiatieven heeft het nieuwe College van Gedeputeerde Staten in het nieuwe coalitieakkoord aangegeven een actieve rol in dit proces te willen gaan spelen, waarbij de regierol bij de gemeente Steenwijkerland blijft liggen.

De gemeente Steenwijkerland is voornemens om vanuit een regisserende rol de toekomst van het NP WW voort te zetten. De gemeente zal dit doen in samenwerking met haar gebiedspartners. Hierbij constateert de gemeente dat het transitietraject, zoals in het PS besluit wordt benoemd, nog niet is afgerond. Met name het gebiedsproces (wat, hoe, draagvlak) moet nog worden doorlopen en er ontbreekt een plan voor een organisatiemodel en een bedrijfsplan. De gemeente zet dan ook in op een voortzetting van het transitieproces (2^e fase) waarin gebiedspartners een belangrijke rol krijgen. Voor een duidelijk onderscheid met het transitietraject zoals dat door de provincie is beschreven, benoemen we dit traject als "Nationaal Park Weerribben-Wieden nieuwe stijl".

2. Startdocument

In dit document leggen we de ambitie, aanpak en organisatie vast en wordt met de gebiedspartners in een plan van aanpak concrete invulling gegeven aan dit traject.

3. Beleidsmatige kaders: waar houden we rekening mee.

3.1. Algemeen

Voor de gemeente Steenwijkerland is een sterk en herkenbaar NP WW belangrijk vanwege de betekenis voor de vrijetijdseconomie. Deze sector is voor de gemeente Steenwijkerland van wezenlijk belang. Landelijk gezien is de vrijetijdseconomie verantwoordelijke voor 4% van het aantal banen. Voor de gemeente Steenwijkerland ligt dat op het driedubbele (13%). Het NP WW is speelt

We gaan voor een goede toekomst van een fantastisch gebied, ons Nationaal Park!



een belangrijke rol in de aantrekkingskracht als toeristische regio. Het op een goede en verantwoorde manier invulling geven aan de belevingswaarde van het gebied zal een opgave zijn voor het NP WW. Bij beleving gaat het om aspecten zoals de vrijetijdseconomie, promotie, voorlichting en communicatie en educatie. Daarnaast heeft het NP WW ook grote betekenis voor de leefbaarheid van alle inwoners die er wonen en werken. De gebiedsbijeenkomst Nationaal Park Weerribben-Wieden nieuwe stijl die op 18 februari 2015 werd georganiseerd, leverde hiervoor veel goede handvatten op. Tijdens deze gebiedsbijeenkomst -waaraan alle relevante stakeholders deelnamen- bleek er een groot draagvlak te zijn voor het Nationaal Park Weerribben-Wieden Nieuwe Stijl.

3.2. Gemeente

De gemeente ziet in de overdracht van de regie dé kans om het NPWW nieuwe stijl samen met het gebied succesvol verder vorm te geven.

Citaat Collegeprogramma:

“Wij zetten in op het Nationaal Park, waarbij we een trekkersrol op ons nemen. Wij nemen de verantwoordelijkheid op ons om de verdere transitie van het Nationaal Park vormt te geven en uit te werken. We nemen hierbij de tijd en de ruimte en werken dit uit met alle partners in onderlinge afstemming met de omliggende gemeenten. We zullen ons hierbij nadrukkelijk nader oriënteren op de financieringsvormen van het Nationaal Park.”

In de begroting is hiervoor vanaf 2015 structureel een aanvullend budget gereserveerd (€ 40.000,-). Ook is er een structureel bedrag van € 40.000,- beschikbaar door een overheveling vanuit het toeristisch beleid (TRAP-budget), vanuit het oogmerk dat vanuit het Nationaal Park ook geïnvesteerd zal worden in de vrijetijdseconomie. Vanuit andere bestaande beleidsproducten kan ook nog aanvullende financiering plaatsvinden.

3.3. Terrein Beherende Organisaties (TBO's)

De TBO's Staatsbosbeheer en Natuurmonumenten erkennen het onderscheid in natuurbeheer en natuurbeleving en respecteren de aanpak van de provincie dat de natuurbeheerstaken sectoraal en rechtstreeks tussen provincie en TBO's wordt georganiseerd. Daarmee is echter nog geen afstemming met andere belangen georganiseerd. In hun toekomststrategie zien zij zichzelf als natuurlijke partners in NPWW nieuwe stijl, omdat daarmee (ook) een platform voor overleg en afstemming ontstaat.

We gaan voor een goede toekomst van een fantastisch gebied, ons Nationaal Park!



3.4. Provincie

De Provincie Overijssel was bij haar besluitvorming in september 2014 (zie ook bijlage 4) van mening dat er door het NP WW teveel op haar wordt geleund. Door zich nu (tijdelijk) terug te trekken zal het gebied zélf haar ambitie moeten tonen en borgen. In deze visie leunden Provincie Staten op het door hun externe adviseur, dhr. Sporre, geïntroduceerde tredenmodel. Hierin wordt onderscheid gemaakt in organisatiegraad in een tredenmodel, waarbij 4 de hoogste organisatievorm is (parkschap, coöperatie). Het PS besluit geeft tevens aan dat het tredenmodel als toetsingskader wordt ingezet om te zijner tijd mogelijk te participeren in een organisatievorm die minimaal trede 3 ambieert. Toetsing vindt plaats nadat trede 1 en 2 voldoende zijn geborgd.

Bij het besluit van PS is éénmalig een bedrag van €200.000 beschikbaar gesteld aan gemeente Steenwijkerland voor het verdere transitietraject. De provincie heeft per 1-1-2015 de secretariaatsrol van het NPWW beëindigd. Ten aanzien van de natuureducatie taken heeft de Provincie Overijssel voor 2015 het jaarlijkse budget aanvullend ter beschikking gesteld. Dit betreft overigens alléén het budget van € 45.000,- activiteitengeld. De bijdrage voor personele kosten van € 25.000,- die jaarlijks vanuit het NP-bestedingsplan werd gefinancierd, wordt niet door de provincie betaald.

In het coalitieakkoord 2015-2019 van het nieuwe college van Gedeputeerde Staten 'Overijssel werkt!, Verbinden, versterken en vernieuwen,' (april 2015) wordt gesteld dat De Nationale Landschappen en Nationale Parken dé parels van de natuur en het landschap in Overijssel zijn. Niet alleen voor de bewoners, maar ook voor recreatie en toerisme in de provincie. Voor de beide Nationale Parken in de provincie geldt dat de provincie samen met lokale partners het initiatief neemt tot een verhoogd ambitieniveau - een Nationaal Park met een toegevoegde waarde, een sterk merk met een visie en structuur. Gesteld wordt dat de provincie met een stappenplan komt om dit verhoogde ambitieniveau te realiseren. De regierol blijft bij de gemeente Steenwijkerland liggen. In de komende tijd zal nagegaan worden op welke wijze de provincie zal participeren in het transitieproces.

De natuuropgave in het gebied voor beheer en onderhoud wordt door de Provincie geborgd door sturing via de SNL budgetten .

We gaan voor een goede toekomst van een fantastisch gebied, ons Nationaal Park!



3.5. Weststellingwerf/ provincie Fryslân

Gemeente Weststellingwerf en de Provincie Fryslân hebben nadrukkelijk de wens uitgesproken dat het in hun gebied liggende 'Rottige Meenthe' onderdeel wordt van het NPWW. De TBO in dit gebied is Staatsbosbeheer.

In een bestuurlijk overleg tussen de beide provincies, waarbij de gemeenten aanwezig waren, is afgesproken dat de provincie Overijssel instemt met aansluiting van het natuurgebied de Rottige Meenthe met het NPWW. Uitbreiding van een NP is een rijksoverheidsbeslissing op basis van advies van de provincie. Over het moment waarop de aansluiting plaats zal vinden is geen bestuurlijk besluit genomen. De wijze waarop en de condities waaronder de aansluiting van de Rottige Meenthe kan plaats vinden moet nog nader worden onderzocht. Dit zal als een opgave binnen het in dit document bedoelde proces worden opgepakt.

3.6. Waterschap Drents Overijsselse Delta.

Per 1 januari 2016 fuseren de waterschappen Reest en Wieden en Groot Salland tot het nieuwe waterschap Drents Overijsselse Delta. Het nu nog in dit gebied werkzame waterschap Reest en Wieden heeft tot nu toe een bescheiden opstelling gekozen op dit thema. Gerekend naar haar eigen agenda en ambities (integrale wateropgaven, gebiedsparticipatie) heeft zij belangen bij het voortzetten van de vier Nationale Parken in het werkgebied van het nieuwe waterschap. Gezien het grote belang van water in het Nationaal Park Weerribben-Wieden zal het nieuwe waterschap in dit Nationaal Park nadrukkelijk nauw betrokken worden bij de verdere ontwikkeling.

3.7. Rijk

Het Rijk heroriënteert zich momenteel op zijn eigen verantwoordelijkheid met betrekking tot Nationale Parken. Het instellen, opheffen en (her)begrenzen van een Nationaal park blijft een Rijkverantwoordelijkheid. Dit zal ook vastgelegd worden in de nieuwe Wet Natuurbescherming. Het Rijk lijkt te willen aansturen op minder, maar grotere Nationaal Parken. Vanuit de Tweede Kamer zijn daarbij voorstellen gedaan om op landelijk niveau herziene kwaliteitseisen te formuleren voor de NP's. Inmiddels is per 1 maart 2015 een programma-directeur Nationale Parken bij het ministerie van EZ benoemd die samen met stakeholders aan de slag gaat met herziening en herijking van het stelsel van Nationale Parken in Nederland.

We gaan voor een goede toekomst van een fantastisch gebied, ons Nationaal Park!



3.8. Europa

Ontwikkelen van ruraal gebied met een duidelijke ambitie en uitvoeringsagenda biedt op Europees niveau kansen om aanspraak te maken op ondersteuning. Hierin ligt bovendien een sterke en synergetische overlap met Leader 3. De inhoudelijke taakstelling van onze Leader 3 regio moet nog worden vastgesteld, maar de ambities en uitvoeringsagenda van een toekomstig NPWW kan hierin goede handvatten bieden. Daarnaast zal nadrukkelijk kunnen worden gezien op welke wijze het NPWW kan aanhaken bij diverse Europese programma's (Comenius, Interreg, Life) in samenwerking met partners uit het Europarc Federation (= de koepelorganisatie van nationale parken in Europa) netwerk.

**We gaan voor een goede toekomst van een fantastisch gebied,
ons Nationaal Park!**



4. Wat willen we bereiken?

4.1. Toegevoegde waarde

NPWW nieuwe stijl zal van toegevoegde waarde zijn als:

- Samen: gebiedspartijen samen verder willen werken aan NPWW nieuwe stijl

terreinbeheerders (Natuurmonumenten en Staatsbosbeheer) én (recreatie)ondernemers werken aantoonbaar samen in het promoten van het merk Nationaal Park (publieksuitingen, bebording, bezoekerscentra, educatie, publieksbegeleiding, arrangementen etc.) en er is aantoonbaar draagvlak bij inwoners en hun vertegenwoordiging in gemeenteraden



er zijn aantoonbare initiatieven van ondernemers door middel van samenwerking en cross-overs bij te dragen aan het merk Nationaal park

- Gedeelde droom:

de gebiedspartijen werken gezamenlijk aan een gedeelde droom, visie, merk

er is zicht op klanten- en bezoekersstromen, gegevens zijn gekoppeld aan jaarlijks targets

een gecombineerde aanpak van gemeenten, terreinbeheerders en bedrijfsleven in een gezamenlijke marketingstrategie waarin het merk 'Nationaal park' centraal staat, er bestaan aantrekkelijke combinaties van verschillende producten en activiteiten

- Structurele basis.

De gebiedspartners ontwikkelen gezamenlijk een solide governance- en financieringsmodel overheid, terreinbeheerders, bedrijfsleven en inwoners verplichten zich aan elkaar om een gezamenlijk opgesteld (economisch uitvoerbaar) ondernemingsplan ten uitvoer te brengen

de deelnemende partijen functioneren op dit onderwerp onder het bestuurlijke dak van een eigen organisatie (stichting, gebiedscoöperatie of -schap)

We gaan voor een goede toekomst van een fantastisch gebied, ons Nationaal Park!



4.2. Missie en visie

In deze paragraaf worden missie en visie van het Nationaal Park Weerribben-Wieden nieuwe stijl beschreven. De missie definieert daarbij het bestaansrecht en de identiteit van het Nationaal Park Weerribben-Wieden: wie zijn we, wat doen we en wat willen we bereiken? De visie geeft een beeld van wat we willen zijn en de kansen die we zien.

Missie

Het Nationaal Park Weerribben-Wieden stelt zich ten doel om in het algemeen belang:

- de kwaliteit van het gebied te behouden en te vergroten: het grootste zoetwaterwetland van Noordwest-Europa kenmerkt zich door bijzondere natuur(waarden) en bijzondere cultuurhistorie
- het gebied maximaal beleefbaar te maken voor bewoners en bezoekers en hen daarbij een bijzondere ervaring te geven
- bewoners, ondernemers en beheerders trots te laten zijn op het gebied: iedereen ambassadeur van het Nationaal Park

van toegevoegde waarde te zijn voor het versterken van de vrijetijdseconomie

bij te dragen aan de leefbaarheid van het gebied

Visie

In 2025 is het Nationaal Park Weerribben-Wieden:

- (inter)nationaal erkend en herkend vanwege de bijzondere natuur- en landschapswaarden, die mede gevormd zijn door de mensen die (blijven) wonen en werken in het gebied
- een graag bezochte en goed toegankelijke bestemming waar wordt voorzien in een gevarieerd aanbod aan duurzame mogelijkheden om het gebied te beleven vanwege riet/rust/ruimte, het landelijke karakter en de bijzondere cultuurhistorie
- een robuust gebied dat bestand is tegen en kan inspelen op veranderingen (klimaat, veranderende toeristisch-recreatieve markt etc.)

**We gaan voor een goede toekomst van een fantastisch gebied,
ons Nationaal Park!**



- een levend landschap waar innovatie en duurzaamheid tot de kernwaarden behoren die ten goede komen aan natuur, landschap, economie en de samenleving in brede zin

een gebied dat goed bereikbaar en toegankelijk is

4.3. nulmeting

Bij veel partijen bestaat de behoefte aan een nulmeting. Daarmee kunnen we vastleggen wat op een aantal relevante onderwerpen de bestaande situatie is. Op basis daarvan zijn toekomstige ontwikkelingen te meten en kunnen effecten van het beleid van het Nationaal park nieuwe Stijl worden gevolgd. Belangrijk is om vooraf goed te bepalen wat willen we meten en weten. Te denken valt aan bezoekersaantallen, bestedingen, werkgelegenheid, leefbaarheidsaspecten e.d. Dit zal nader uitgewerkt moeten worden op basis van de opgaven die voor het beoogde Nationaal Park Nieuwe Stijl aan de orde komen. De aanpak van dit onderzoek vraagt tijd, geld en aandacht. Veel zal vanuit het gebied zelf en door de partners kunnen worden uitgevoerd en door partijen die al actief bezig zijn met deze thema, zoals de Universiteit van Wageningen. Maar er zal ook externe deskundigheid nodig zijn. Het formuleren van een onderzoeksopzet voor deze nulmeting zal één van de eerste opgaven zijn die moet worden uitgewerkt.

5. Aanpak

5.1. Gesprekken met kernpartners

In grote lijnen zijn terreinbeheerders, (recreatie) ondernemers, de gemeente en bewoners de stakeholders in dit proces. De terreinbeheerders Staatsbosbeheer en Natuurmonumenten, (recreatie)ondernemers en de gemeente Steenwijkerland hebben daarin echter een specifiek belang en een specifieke rol. Daarom hebben in december 2014 verkennende gesprekken met deze stakeholders plaatsgevonden. Conclusie was dat alle partijen met een positieve houding de zoektocht naar een nieuw perspectief voor NPWW ingaan en dat dit in een actief met tal van belanghebbenden en belangstellenden moet plaats vinden. Maatschappelijk draagvlak is een basisvoorwaarde voor een succesvol resultaat.

5.2. 18 februari 2015 gebiedsbijeenkomst NPWW nieuwe stijl

Op 18 februari j.l. is een gebiedsbijeenkomst georganiseerd die als doel had om:

**We gaan voor een goede toekomst van een fantastisch gebied,
ons Nationaal Park!**



- een gedeeld beeld over beeldvorming, inhoud en ambitie NP te ontwikkelen
- een door betrokkenen (ondernemers, bewoners en natuurbeheerders) gedeeld gevoel van commitment bij initiatief tot NPWW nieuwe stijl te bewerkstelligen
- een gedeeld beeld over vervolgtraject te verkrijgen
- leden van de gemeenteraad te informeren over NP (betekenis en doel) en een beeld geven van de opstelling van gebiedspartijen daarin



Conclusie van de goed bezochte avond was dat we nog geen kant en klare blauwdruk voor NWW nieuwe stijl hebben, maar dat de vele dromen en positieve flow van de avond een mooie toekomst voor een gezamenlijk gedragen NPWW voorspellen. Het verslag van deze bijeenkomst is te vinden als bijlage ..

10/11 april inspiratiebezoek NP De Biesbosch en NP de Hoge Kempen

Enthousiasmerende presentaties op 18 februari waren aanleiding om een werkbezoek aan beide



bovengenoemde National Parken te organiseren. Tijdens beide gebiedsbezoeken is veel informatie opgedaan op het vlak van governance- en financieringsmodellen. Het bezoek bood veel handvatten voor een mogelijke aanpak voor NPWW en vormde nadrukkelijk een extra stimulans om de kansen die NPWW nieuwe stijl biedt te gaan verzilveren. Een verslag van het bezoek is weergegeven in bijlage..

5.3.Organisatie

Het proces om tot een NPWW nieuwe stijl te komen is de verantwoordelijkheid van de gebiedspartners samen. Voor dit proces wordt een werkstructuur gemaakt waarin deze gedeelde verantwoordelijkheid tot uitdrukking komt.

We gaan voor een goede toekomst van een fantastisch gebied, ons Nationaal Park!



Om de slagvaardigheid in sturing in dit proces zo groot mogelijk te maken is er een aantal kernpartners die samen verantwoordelijk zijn voor het resultaat. Deze partners werken, onder aansturing van een programmaleider, samen in een kernteam. De partners zijn:

- de overheid: gemeente Steenwijkerland
- de terreinbeherende organisaties: Natuurmonumenten en Staatsbosbeheer
- de ondernemers: KOPTOP, Koninklijk Horeca Nederland, LTO, en Ondernemersplatform Steenwijkerland
- de inwoners: Plaatselijke Belangen vanuit De Wieden en vanuit De Weerribben.

Deze kernpartners:

- vertegenwoordigen vanuit een eigen onafhankelijke positie een groot belang dat gerelateerd is aan de centrale doelstelling van het nieuwe NPWW.
- achten zich verantwoordelijk voor het proces voor het Nationaal Park Nieuwe Stijl
- committeren zich aan een inspanningsverplichting om de gezamenlijk ambitie te willen realiseren
- werken actief mee aan het verwerven van draagvlak in het gebied en in het bijzonder bij de eigen achterban, om de doelen te realiseren



De gemeente Steenwijkerland heeft hierin een tweeledige verantwoordelijkheid. Enerzijds heeft zij de eigen beleidsinhoudelijke en bestuurlijke verantwoordelijkheid als gemeente en anderzijds de rol als proces- en regieverantwoordelijke.

De gemeenteraad is opdrachtgever voor het proces om te komen tot het Nationaal Park nieuwe Stijl, en stelt hiervoor de kaders vast. Het college van burgemeester en wethouders, in het bijzonder de portefeuillehouder voor recreatie en toerisme, wethouder Wagteveld, is verantwoordelijk voor het de gemeentelijke inbreng als gebiedspartner in het proces. De

We gaan voor een goede toekomst van een fantastisch gebied, ons Nationaal Park!



Daarnaast levert de gemeente de faciliteiten voor het uitvoeren van het proces: het programmamanagement en de financiën.

5.4. De opgaven.

Om een Nationaal Park Nieuwe Stijl te ontwikkelen moet een aantal organisatorische en inhoudelijke opgaven duidelijk zijn. Belangrijke opgaven, die op een vernieuwende manier moeten worden uitgewerkt zijn:

- een solide en structureel governance- en financieringsmodel
- het opstellen en ten uitvoer brengen van een gezamenlijk opgesteld (economisch uitvoerbaar) ondernemingsplan
- het ontwikkelen van een eigen organisatie voor het Nationaal Park (stichting, gebiedscoöperatie of -schap) waarbinnen de deelnemende partijen samenwerken
- het ontwikkelen van een gezamenlijke marketingstrategie waarin het merk 'Nationaal park' centraal staat

Hoe deze opgaven er precies uit moet nader worden verkend. Dat zal werkende weg concreet worden. Veel vragen zullen nauw met elkaar samenhangen. Dat vraagt om goede afstemming en goed overzicht. Het is de taak van het kernteam om de opgaven te formuleren en zorg te dragen dat daaraan goede uitwerkingen worden gegeven. Belangrijk daarbij is dat de opgaven zodanig zijn gedefinieerd en afgebakend, dat er goed inzicht en overzicht is over de te nemen stappen. Dat is ook van belang om alle betrokkenen goed bij het proces te houden. Alle deelstappen die bij de uitwerkingen gemaakt worden en waarover (deel-)besluiten moeten worden genomen, moeten op hun onderlinge samenhang worden beoordeeld en moeten op draagvlak kunnen rekenen. Op basis van deze tussenresultaten kunnen weer vervolgstappen worden bepaald totdat het gewenste eindbeeld van de opgave is verkregen. De kwaliteit van het proces is hierbij belangrijk. Ook zal er oog moeten zijn voor het tempo in het proces. Het kernteam zal beide aspecten moeten bewaken.

Inhoudelijke gebiedsopgaves die in ieder geval moeten worden uitgewerkt zijn:

- **bedrijfsvoering:** er moeten voorstellen uitgewerkt worden op de thema's organisatiestructuur, financiën, opzet ontwikkelbedrijf, beheertaken, monitoring, onderzoek, organisatorische samenwerkingsstructuur.

We gaan voor een goede toekomst van een fantastisch gebied, ons Nationaal Park!



- **begrenzing:** er moeten voorstellen uitgewerkt worden voor het bepalen van het werkingsgebied van het NP. Dit zal niet alleen gaan over fysieke begrenzing, maar ook over de werkings sfeer van het NP. Hierin komt ook de positie van de Rottige Meenthe aan de orde.



- **gebiedsbeheer:** hierbij moeten voorstellen worden voorbereid over de rol van het NP in thema's als ruimtelijke kwaliteit, landbouw, EHS, waterbeheer, natuurbeheer, rietlandbeheer
- **communicatie & marketing:** bij dit thema moeten voorstellen worden uitgewerkt voor de inhoudelijke en organisatorische aspecten van merkontwikkeling, merkversterking, promotie en marketing, ambassadeurschap, e.d.
- **participatie:** op dit thema moeten voorstellen worden uitgewerkt over thema's als lokale samenwerking, bewonersparticipatie, leefbaarheid, inzet vrijwilligers, samenwerking met IGSD, educatie e.d.

5.5. Kernteam en projectgroepen

Het kernteam formuleert voor elke opgave het proces de inhoud, reikwijdte, kaders en beoogd resultaat van de deelopdracht. Voor elke deelopdracht wordt een projectgroep geformeerd die de

**We gaan voor een goede toekomst van een fantastisch gebied,
ons Nationaal Park!**



opdracht uitwerkt binnen de gestelde kaders. De projectgroep rapporteert de resultaten aan het kernteam die dit vervolgens beoordeelt, in samenhang brengt met andere gerapporteerde resultaten en dit vertaalt naar integrale adviezen of vervolgoopdrachten. De projectgroepen kunnen permanenten groepen zijn of ad hoc worden samengesteld.

Elke projectgroep heeft een projectleider die geleverd wordt door de organisatie van één van de kernpartners. De projectleider is voorzitter van de projectgroep. De leden van de projectgroepen worden gerekruteerd uit allerlei gebiedspartijen en zo nodig materie-deskundigen. Externe adviseurs kunnen zo nodig worden betrokken, maar hebben geen dragende rol. Elke projectgroep heeft een aanspreekpunt bij één van de kernteamleden. Het programmamanagement levert waar nodig verdere ondersteuning aan de projectgroepen.

Het kernteam zorgt er voor dat er tussentijds veelvuldig, optimaal en breed wordt gecommuniceerd over de tussenresultaten. Belangrijk is dat steeds goed wordt gewaakt voor een breed draagvlak voor de stappen die zijn gezet en die worden voorgenomen.

5.6. Het resultaat

De hierboven beschreven aanpak laat zien dat er op voorhand nog geen duidelijk eindbeeld voor een nieuwe organisatie valt aan te geven. Het resultaat hangt sterk af van de haalbaarheid van en het draagvlak voor de voorstellen. Omwille van vasthouden van de goede energie bij alle betrokkenen is het wel belangrijk dat er vooraf een moment wordt bepaald waarop er een voorstel ligt voor een go-no go besluit voor de start van een zelfstandige structuur voor het Nationaal Park nieuwe Stijl. Dit moment wordt vooralsnog bepaald op 1 juni 2016.

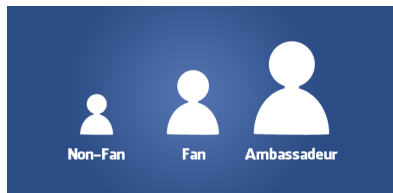
5.7. Secundaire partners

Naast de kernteampartners, worden in het proces ook andere regionale partners betrokken die belangenvertegenwoordigers zijn of die verantwoordelijk zijn voor uitvoerende taken. Te denken valt aan WaterReijk Marketing/Marketing Oost (uitvoering toeristische promotie), IVN (uitvoering educatie) rietsnijdersverenigingen, de buurgemeenten, Weststellingwerf, Zwartewaterland en Staphorst, provincies en het waterschap. Deze partijen zullen door de kerngroep worden uitgenodigd om hun bijdragen te leveren. Daarnaast is het van belang dat er goede verbindingen worden gelegd met andere gebiedsprocessen of subsidiekaders zoals Leader 3, Samen werkt Beter, het Unescodossier Koloniën van Weldadigheid en Europese subsidieprogramma's. Dit zal vooral binnen de projectgroepen ingevuld worden.

We gaan voor een goede toekomst van een fantastisch gebied, ons Nationaal Park!



5.8. Klankbordgroep / informatiebijeenkomsten



Naast de werkorganisatie met kernteam en projectgroepen zullen er ook klankbordgroepen en informatiebijeenkomsten georganiseerd ten behoeve van de presentatie van de plannen en de voortgang daarin. Die zijn van cruciaal belang, want daar gaat het om zaken als trots, ambassadeurschap en betrokkenheid!

Daarbij zal ook nadrukkelijk gebruik gemaakt worden van de kennis en expertise van de Stuurgroep Toeristische Ontwikkeling Steenwijkerland en het voormalige overlegorgaan Nationaal Park Weerribben-Wieden.

5.9. Programmamanagement

De aanpak van het proces om te komen tot het Nationaal Park Nieuwe Stijl wordt uitgevoerd in een programmastructuur. De coördinatie daarvan wordt verzorgd door een programmamanager. De gemeente Steenwijkerland levert deze. Hij wordt in zijn taak ondersteund door meerdere ambtelijke medewerkers van de gemeente. De programmamanager is tevens secretaris van het kernteam. Zie ook organogram in de bijlage.

6. Planning en proces

Na een eerste verkenning in de Gemeenraad van december 2014 is de gemeente Steenwijkerland actief aan de slag gegaan met het aan zetje om NPWW nieuwe stijl samen met haar partners vorm te geven.

Zoals eerder aangegeven zijn hierin al een aantal belangrijke stappen gezet, de (kern) partners zijn er klaar voor! Na besluitvorming in de gemeenteraad op 1 september 2015, waarmee de officiële opdrachtverlening voor het proces wordt bekrachtigd, kan het verdere proces verder gaan. Vooralsnog wordt toegewerkt naar duidelijkheid over het Nationaal Park Weerribben-Wieden nieuwe stijl rond de zomer van 2016.

**We gaan voor een goede toekomst van een fantastisch gebied,
ons Nationaal Park!**



7. Interimperiode “De winkel blijft open”



Tijdens het transitietraject zal een aantal bestaande basistaken op bescheiden schaal worden voortgezet, om in ieder geval te borgen dat ‘het merk Nationaal Park’ haar kwaliteit behoudt. Daarnaast zal de natuureducatie voortgezet worden. De bestuurlijke verantwoordelijkheid wordt ondergebracht bij het kernteam. Het secretariaat wordt ingevuld door de gemeente Steenwijkerland.

Ook zal er binnen het kader van het Nationaal park aandacht worden gegeven aan een aantal specifieke opgaven voor de rietsector, zoals marketing, certificering en de inkomenspositie. Deze activiteiten vloeien voort uit inmiddels afgeronde programma Rietimpuls.

De nationale parken werken met elkaar samen via het Samenwerkingsverband Nationale Parken (SNP). Via het SNP vindt kennisdeling en –vergroting plaats op diverse onderwerpen zoals marketing en verdienmodellen. Deelname aan het SNP wordt voortgezet.

Ook zullen potentiële projecten die - al of niet onder de paraplu van het Nationale Park, maar in ieder geval wel vanuit het gebied- bijdragen aan de doelstellingen van het NP moeten worden voortgezet en ontwikkeld. Het faciliteren van dergelijke projecten is uiteindelijk een van de belangrijkste doelen van een nieuw Nationaal Park. Door hier ook in 2015 op in te zetten versterkt dit de ontwikkeling van een robuust NP WW nieuwe stijl.

8. Communicatie

Er is veel belangstelling rondom NPWW nieuwe stijl. Om aan deze belangstelling tegemoet te komen wordt in 2015 direct actief gecommuniceerd over het NPWW nieuwe stijl. De website van het NPWW is daarvoor het meest wezenlijke medium. Op de site is informatie te vinden over voortgang, mijlpalen, fact-sheets etc. Ook op Facebook en Twitter worden korte berichten over de voortgang geplaatst. Daarnaast is een nieuwsbrief beschikbaar. Verder zullen alle partners in het proces ook gebruik maken van hun communicatiemiddelen, in het bijzonder om hun achterbannen te informeren.

**We gaan voor een goede toekomst van een fantastisch gebied,
ons Nationaal Park!**



9. Financiën



Voor het proces om te komen tot het Nationaal Park Weerribben-Wieden nieuwe stijl zijn twee soorten kosten te onderscheiden. Allereerst zijn dat de kosten van metingen die alle organisaties beschikbaar stellen om bijdragen te leveren aan het proces. De afspraak is dat alle partijen hier zelf voor verantwoordelijk zijn, waarbij per organisatie 1 fte wordt ingebracht. Deze feitelijke kosten daarvan zijn niet in dit startdocument opgenomen. Als regisseur van het programma Nationaal Park Weerribben-Wieden nieuwe stijl brengt de

gemeente Steenwijkerland 2 fte in.

De tweede categorie kosten betreft de 'out of pocket'-kosten. Deze zijn te onderscheiden in de kosten voor het ontwikkelingsproces en kosten voor de reguliere activiteiten van het Nationaal Park (de winkel open houden). In navolgend overzicht worden deze kosten aangegeven.

Dekking:

De kosten kunnen worden gedekt uit de ontvangen provinciale bijdrage van € 200.000 en een gemeentelijke bijdrage van € 40.000 uit herbestemde TRAP-middelen.

Daarnaast zal ook actief gezocht worden naar aanvullende middelen van andere overheden of fondsen die ondersteunend kunnen zijn voor het goed volbrengen van het proces tot het Nationaal Park Weerribben Wieden Nieuwe Stijl.

**We gaan voor een goede toekomst van een fantastisch gebied,
ons Nationaal Park!**



Kostenpost	toelichting	2015	2016	totaal
Externe advieskosten <i>(ontwikkelproces)</i>	Op deelonderwerpen zal mogelijk extern advies nodig zijn, bijvoorbeeld over financiële of juridische vraagstukken.	5.000	10.000	15.000
Onderzoekskosten <i>(ontwikkelproces)</i>	Verwacht wordt dat voor bepaalde vraagstukken een onderbouwing nodig is waarvoor onderzoeksinformatie nodig is. In ieder geval dient er een goede nulmeting plaats te vinden	30.000	30.000	60.000
Communicatie <i>(ontwikkelproces)</i>	Gedurende het proces naar een nieuwe opzet van het NP willen we actief communiceren. Daarvoor is een communicatieplan gemaakt	20.000	20.000	40.000
Projectkosten <i>(ontwikkelproces)</i>	Het proces kenmerkt zich door veel overleg en samenkomsten. Dat moet gefaciliteerd worden.	15.000	15.000	30.000
Educatie <i>(reguliere activiteiten)</i>	De bestaande educatieactiviteiten worden voorlopig voortgezet. Voor de niet door de provincie betaalde kosten wordt een bijdrage verstrekt vanuit het budget voor dit transitietraject.	25.000	25.000	50.000
Expositieruimte <i>(reguliere activiteiten)</i>	Het NP heeft een eigen informatieruimte in Kalenberg. Deze ruimte wordt gehuurd. Tot nadere besluitvorming blijft deze voorziening in stand.	4.500	4.500	9.000
Bijdrage SNP <i>(reguliere activiteiten)</i>	Het NP is aangesloten bij het landelijke netwerk van NP's waarin de gezamenlijke belangen worden behartigd. Aan het Samenwerkingsverband wordt jaarlijks een bijdrage betaald	2.500	2.500	5.000
Onvoorzien/vrij te besteden <i>(ontwikkelproces)</i>		15.000	16.000	31.000
totaal		117.000	123.000	240.000

We gaan voor een goede toekomst van een fantastisch gebied, ons Nationaal Park!



10. Onderzoeksrapporten



We beginnen het proces om tot NPWW nieuwe stijl niet bij nul. Diverse visie- en studierapporten hebben hun licht laten schijnen op de potenties en kansen voor een NP WW nieuwe stijl. In de bijlage is een overzicht opgenomen met de meest relevante onderzoeksrapporten.

**We gaan voor een goede toekomst van een fantastisch gebied,
ons Nationaal Park!**



Bijlage 1 Lijst onderzoeksrapporten

- Provincie Overijssel, Nationale parken Weerribben Wieden en Sallandse Heuvelrug, Twijnstra en Gudde (augustus 2013)
 - Transitie Nationale parken: advies aan Gedeputeerde Staten van Overijssel, G.L. Sporre en J. Hadders (27 juni 2014)
 - Natuurlijk Verder, Rijksnatuurvisie 2014, Ministerie van Economische zaken, (april 2014)
 - Kop en Munt, T. Bade et al (2008)
 - Visitormanagementplan Nationaal park Weerribben Wieden, Altenburg& Wymenga i.s.m. Kenniscentrum Recreatie (2009)
 - Beheer- en ontwikkelingsplan NP Weerribben Wieden 2011-2015, Overlegorgaan, (2010)
 - Nationaal park Weerribben Wieden Op eigen benen?, A. Moens, (juli 2012)
 - Nationaal park Weerribben Wieden, Strategische ontwikkelingsvisie 2013..., ZKA Consultants, (aug 2012)
- Rapportage over de organisatie, werkwijze en het functioneren van Overlegorganen van Nationale Parken Pro Facto Groningen, september 2009
- Gemeenschappelijke regeling Parkschap Nationaal Park De Biesbosch, Dordrecht 2011
- Nationale Parken en Nationale Landschappen, samen investeren in de toekomst, Samenwerkingsverband Nationale Parken, Servicenet Nationale Parken, Nationaal Groenfonds, 13 juni 2012 ☞ Radio Kootwijk
- Gebiedsmarketing en financieringsmodellen in de Nationale Parken en Landschappen
- Samenwerkingsverband Nationale Parken, Servicenet Nationale Parken Verslag studieochtend – 19 juni 2014, Kasteel Groeneveld

We gaan voor een goede toekomst van een fantastisch gebied, ons Nationaal Park!



Werken aan sterke merken, Werkbijeenkomst marketing Nationale Parken en Nationale Landschappen, Samenwerkingsverband Nationale Parken, Servicenet Nationale Parken en Nederlands Bureau voor Toerisme en Congressen (NBTC), december 2013

Werken aan sterke merken, Vervolgbijeenkomst marketing Nationale Parken en Nationale Landschappen Samenwerkingsverband Nationale Parken, Servicenet Nationale Parken en Nederlands Bureau voor Toerisme en Congressen (NBTC), november 2014

Versterken en veraangenamen, de gastvrijheidseconomie op haar waarde beoordeeld, Gastvrij Nederland, Nationale Raad Toerisme Recreatie en Vrije Tijd, April 2011

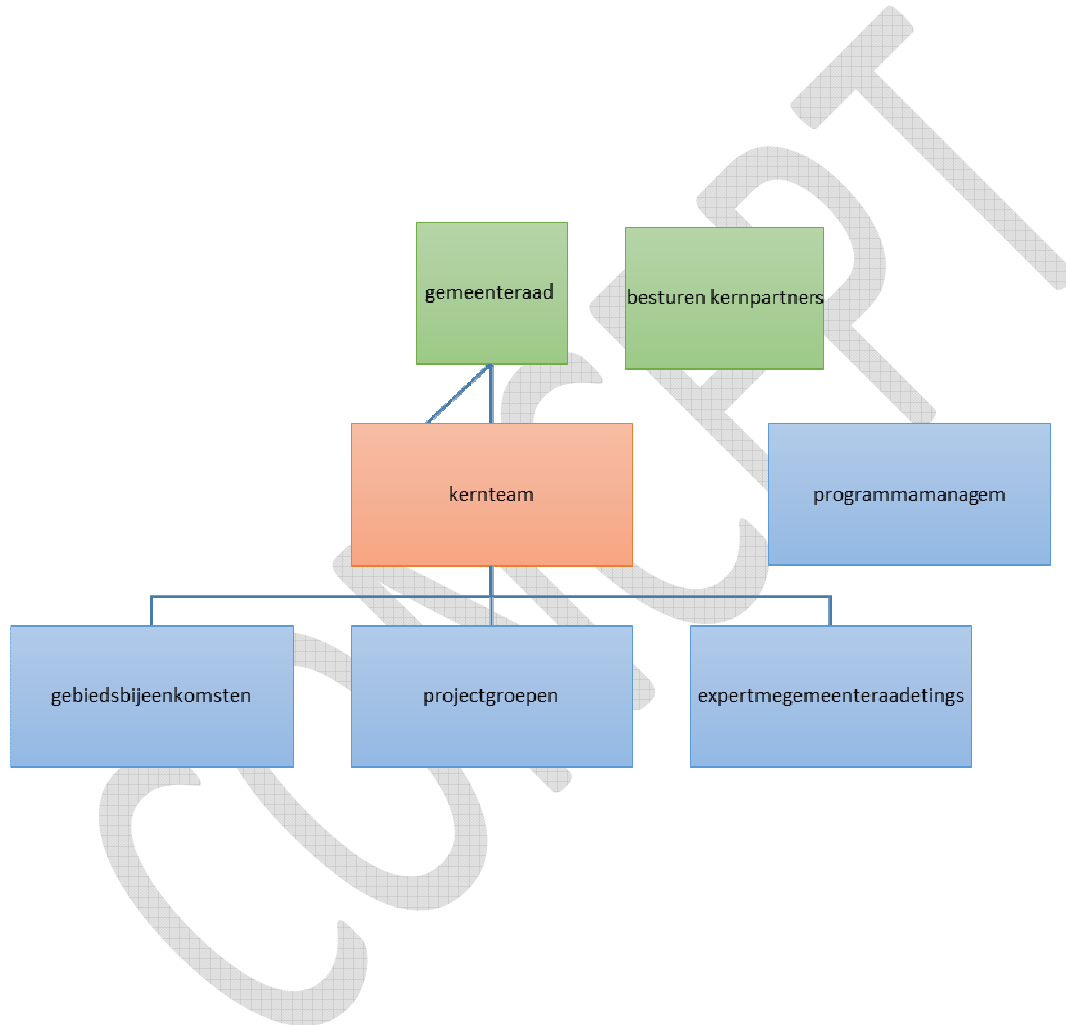
CONCEPT

**We gaan voor een goede toekomst van een fantastisch gebied,
ons Nationaal Park!**



Bijlage 2

Organogram



**We gaan voor een goede toekomst van een fantastisch gebied,
ons Nationaal Park!**



Bijlage 3

Ontstaan Nationale Parken in Nederland, (formele) verantwoordelijkheden van partijen en toekomst van de nationale parken

In 1948 werd de International Union for the Conservation of Nature (IUCN) opgericht. De Rijksoverheid werd kort daarna lid. In 1969 werd een resolutie aangenomen op grond waarvan de Nederlandse Rijksoverheid zich verplichtte om een stelsel van nationale parken in te stellen. Dit werd in 1976 vertaald in de Nota Nationale Parken (één van de drie “groene nota’s”). Als uitvloeisel van de Nota Nationale Parken werd de Voorlopige Commissie Nationale Parken ingesteld die de minister dan wel staatssecretaris adviseerde over de totstandkoming van dit stelsel. In 1986 resulteerde dat in de instelling van het Nationaal Park in oprichting De Weerribben. Na vaststelling van het beheer- en inrichtingsplan werd in 1992 het Nationaal Park Weerribben definitief ingesteld. Op grond van de “Regeling aanwijzing nationale parken” wordt het overlegorgaan ingesteld, wordt een onafhankelijke voorzitter benoemd, wordt het beheer- en inrichtingsplan inclusief een bestedingenplan vastgesteld en wordt naam en begrenzing van het nationaal park vastgesteld door de minister dan wel staatssecretaris.

In 1996 worden als gevolg van de Decentralisatie Impuls 1996 de verantwoordelijkheden voor de nationale parken deels overgeheveld naar de respectievelijke provincies. Het secretariaat van het nationaal park wordt vanaf 1996 door de provincie gevoerd en een gelabeld budget voor het nationaal park wordt door het Rijk aan de betreffende provincie beschikbaar gesteld.

In 2004 start op voordracht van het overlegorgaan Nationaal Park De Weerribben een discussie om te komen tot één Nationaal Park Weerribben-Wieden. Door bezuinigingen bij het Rijk wordt de besluitvorming hierover vertraagd, maar desalniettemin wordt in 2009 het Nationaal Park Weerribben-Wieden definitief ingesteld, inclusief een beheer- en inrichtingsplan (formeel vastgesteld door de provincie, een inmiddels aangepaste “Regeling aanwijzing nationale parken” regelt dat aanwijzing en begrenzing nog steeds een verantwoordelijkheid van het Rijk is, maar het vaststellen van een beheer- en inrichtingsplan is een provinciale verantwoordelijkheid).

In september 2011 wordt de Decentralisatie Impuls Natuur overeengekomen tussen Rijk en IPO. In dit document worden de nationale parken aangemerkt als “vervallen Rijkstaak”, maar het document regelt niet of er een nieuwe verantwoordelijke is voor de nationale parken en zo ja, wie dat dan is.

We gaan voor een goede toekomst van een fantastisch gebied, ons Nationaal Park!



Overigens houdt het Rijk (met name vanwege de in 1969 aangenomen IUCN resolutie) de verantwoordelijkheid voor instellen en begrenzen van een nationaal park wel aan zich! (Regeling aanwijzing nationale parken van 8 augustus 2007, nr. TRCJZ/2007/1221, laatstelijk gewijzigd op 01-01-2013). Voor het overige heeft het Rijk vanaf 01-01-2013 geen verantwoordelijkheid meer voor het stelsel van nationale parken. De verschillende provincie gaan vanaf dat moment ieder op een eigen wijze om met de nationale parken, het Samenwerkingsverband Nationale Parken (SNP) vormt vanaf dat moment het enige bindende element tussen de nationale parken (kennisuitwisseling, kennisbank, gezamenlijke huisstijl etc.). De provincie Overijssel kiest als enige provincie in Nederland voor om niet meer direct betrokken te zijn bij het nationale park.

Op 28 oktober 2014 is bij de behandeling van de Rijksbegroting Natuur een motie ingediend door de PvdA en D'66. In een eerste reactie heeft Staatssecretaris Sharon Dijksma (EZ, PvdA) aangegeven het voorstel van PvdA en D66 om de herkenbaarheid en uitstraling van de nationale parken te vergroten, te ondersteunen. Daarnaast zal in november 2014 een amendement worden ingediend. Dit amendement beoogt middelen vrij te maken voor het opzetten en implementeren van een nieuwe standaard voor nationale parken, met naast iconische natuurwaarde een sterk merk, een aantrekkingsfunctie voor (internationaal) toerisme, mogelijkheden voor educatie, recreatie en economische ontwikkeling.

We gaan voor een goede toekomst van een fantastisch gebied, ons Nationaal Park!



Bijlage 4: PS Besluit**Statenvoorstel nr. PS/2014/660****Transitie Nationale Parken in Overijssel**

Datum 8 juli 2014	GS-kenmerk 2014/0182343	Inlichtingen bij dhr. F. Suurmond, telefoon 038 499 85 81 e-mail F.Suurmond@overijssel.nl
-----------------------------	-----------------------------------	--

Aan Provinciale Staten

Onderwerp

Transitie Nationale Parken in Overijssel

Bijlagen

1. Ontwerpbesluit nr. PS/2014/(bijgevoegd)
2. Transitie Nationale Parken in Overijssel : advies van het Transitieteam Nationale Parken (beschikbaar via SIS)
3. brief Ben W van Steenwijkerland (beschikbaar via SIS)

Samenvatting van het voorgestelde besluit

Nadat het Rijk de Nationale Parken tot een vervallen rijkstaak heeft verklaard heeft de provincie de financiële bijdrage aan de betrokken organisaties gedeeltelijk (juridisch verplichte uitgaven) voortgezet tot en met 2014. In deze periode is tevens verkend wat het belang van de nationale parken voor de provincie is en wat de rol en verantwoordelijkheid van het provinciaal bestuur dient te zijn.

Op basis van het advies van het Transitieteam nationale parken wordt geconcludeerd dat nationale parken waardevol kunnen zijn om de bijzondere kwaliteiten van de gebieden te beleven en benutten, maar dat ze niet nodig zijn voor de ontwikkeling en instandhouding van de natuur. Die is duurzaam geborgd in het provinciale natuurbeleid, met uw besluit van april 2014 over de uitvoeringsreserve EHS (PS/2014/62).

Om een nationaal park waardevol te maken is lokale inzet en betrokkenheid nodig. Daarvoor zijn gemeenten en natuurbeherende organisaties eerst verantwoordelijken. Een daartoe ontwikkeld tredenmodel verschaft bij een opklimmend ambitieniveau helderheid over de rol van de verschillende partijen. U wordt voorgesteld het model als leidraad te aanvaarden voor de provinciale inzet bij nationale parken.

Inleiding en probleemstelling

De directe aanleiding voor dit voorstel is dat het Rijk de nationale parken tot vervallen rijkstaak heeft verklaard. De parken worden dus *niet* gedecentraliseerd: het staat de provincies vrij zelf te bepalen of en in hoeverre zij voor zichzelf een rol zien weggelegd voor het in stand houden van de beide parken in Overijssel.

In ons voorstel over het Onderhandelingsakkoord decentralisatie natuur (PS 2011/974) hebben wij aangegeven dat er binnen onze huidige kaders geen middelen beschikbaar zijn voor de vervallen rijkstaken. De financiële bijdrage aan deze organisaties en andere meerjarige subsidieontvangers is echter niet abrupt gestopt.



We gaan voor een goede toekomst van een fantastisch gebied, ons Nationaal Park!



Vooruitlopend op de definitieve verdeling van de middelen voor natuur hebt u besloten € 1,5 miljoen in te zetten ter dekking van de met de vervallen rijkstaken samenhangende onontkoombare juridische verplichtingen in verband met (onder andere) de nationale parken. Uit dit budget hebben wij de instandhouding van de parken in de jaren 2011 tot en met 2014 betaald.

In bijlage 2 vindt u achtergrondinformatie over het rijksbeleid en over de nationale parken in het Onderhandelingsakkoord decentralisatie natuur. Samengevat houdt het Rijk de verantwoordelijkheid voor het borgen van de nationale parken (aanwijzing van parken). De inrichting en organisatie van de parken laat het Rijk over aan de eigenaren en gebruikers. Over de bekostiging laat het Rijk zich niet uit. De provincies zijn verantwoordelijk voor het natuurbeheer in de EHS (op basis van het deelakkoord natuur) en dus ook voor de natuur - in de EHS gelegen - nationale parken. Op weg naar besluitvorming over een nieuwe toekomstbestendige structuur die nu voorligt, hebben de beide Overijsselse parken financieel en organisatorisch een interim-situatie gekend, gebaseerd op de oude rijksstructuur (zoals overlegorgaan, voorzitter).

Behalve de directe aanleiding dat het Rijk zich uit de nationale parken heeft teruggetrokken, is ook van belang dat er in het denken over natuur een koersverlegging heeft plaatsgevonden (zie bijvoorbeeld de recente rijksnatuurvisie "Natuurlijk verder" uit 2014). Een korte karakteristiek: het gaat van natuurbescherming *tegen*, naar natuurversterking *met* de samenleving; natuur *naast de deur* draagt bij aan de welvaart: vandaar de kansen benutten om natuur en economie hand in hand te laten gaan; goede zorg voor de natuur wordt in toenemende mate *een welbegrepen eigenbelang*, en geen plicht vanuit de overheidsautoriteit; de overheid met haar natuurlijke partners zorgt ervoor dat de *basis op orde* is en stimuleert parallel daaraan betrokkenheid in de meest ruime zin van het woord.

Probleemstelling

De centrale vragen voor een besluit over de nationale parken in Overijssel in de boven aangegeven context zijn:

- wat is het belang van deze parken voor de provincie;
- wat is de rol en de verantwoordelijkheid van het provinciaal bestuur.

Hieronder schetsen wij de stappen die wij hebben gezet om deze vragen te beantwoorden en geven wij onze overwegingen.

Overwegingen

Wij hebben ons beraden op het antwoord op de centrale vragen. Daartoe hebben wij advies gevraagd aan Twijnstra Gudde. Wij hebben u dat advies per brief van 3 december 2013 toegestuurd (PS/2013/1021) en op het SIS geplaatst. Aan de hand van dat advies hebben wij uitgangspunten opgesteld en besproken met de eigenaren en gebruikers in de beide nationale parken: de gemeenten Steenwijkerland, Hellendoorn, Rijssen-Holten en de terreineigenaren Natuurmonumenten en Staatsbosbeheer en ook met de voorzitter van de beide parken.

In onze brief aan u formuleerden wij de volgende uitgangspunten:

Natuur is een kerntaak van de provincie. De instrumenten daarvoor zijn EHS en N2000. Deze worden gehanteerd onafhankelijk van de vraag of een natuurgebied nationaal park is of niet. De toegevoegde waarde van de nationale parken ligt in hun bijdrage aan het *beleefbaar* maken van natuur. Daarvoor liggen de bevoegdheden en instrumenten primair bij de gemeenten en de terreinbeheerders. De gemeenten geven aan dat zij de nationale parken een "sterk merk" vinden, dat het waard is om behouden te blijven als trekker van toerisme en werkgelegenheid.

De parken zullen zelfvoorzienend moeten zijn. Dat betekent, dat zij geen structureel beroep op de provincie doen voor inkomsten of inzet van provinciale medewerkers. Wel kunnen zij, net als andere instanties, in voorkomende gevallen een beroep doen op incidentele bijdragen (in de vorm van subsidies of projectbijdragen).

De organisatie van een nationaal park is een afgeleide van de ambities en kan per park verschillend zijn. Wij zijn van mening dat de organisatie van de parken de bestuurlijke drukte niet mag vergroten. Overlap in taken en verantwoordelijkheden moet worden voorkomen.

Wij hebben samen met de gemeenten en de terreinbeheerders een transitieteam gevormd onder onafhankelijk voorzitterschap. De taak van dit transitieteam was om per park potentie, ambitie, taak, organisatie en kosten/baten te beschrijven. De rapportage ontvingen wij op 30 juni 2014 (als bijlage op het SIS geplaatst).

We gaan voor een goede toekomst van een fantastisch gebied, ons Nationaal Park!



Het transitieteam beschrijft als observatie en perspectief het volgende:

"Het beschermen, beheren en ontwikkelen van natuurgebieden behoort tot de kerntaak van provincies. Zij doen dit met het ruimtelijk beleid en de EHS, Natura2000 en SNL als instrumenten. De aanwijzing van een gebied tot nationaal park moet hiervan los worden gezien. Door het vervallen van het rijksbeleid en de daaraan verbonden financiële bijdrage zijn nationale parken zwevende kwesties geworden, hoewel alom wordt gehecht aan de status van Nationaal Park.

De terreinbeherende organisaties hebben een belangrijke taak met het beheren van hun terreinen. Daarnaast moet de positie van de particuliere grondelgenaren niet veronachtzaamd worden. Voor de duidelijkheid wordt opgemerkt dat nationale parken niet moeten worden verward met Nationale Landschappen.

Een nationaal park is een aanvulling op het reguliere beleid; het is een aantrekkelijk etiket en het benadrukt de bijzondere waarde van een gebied. Het nodigt uit tot bijzondere beleving, betrokkenheid en benutting. Het invulling geven van deze aspecten voor een brede groep van inwoners en bezoekers is een bijzondere, maar uitdagende opgave. Voor de aanpak van deze opgave bestaat geen vastgestelde werkwijze. Het is maatwerk en in de huidige bestuurscultuur kan een dergelijke aanpak alleen slagen als het zwaartepunt bij de invulling onderop ligt. Het is dan ook zaak dat gemeenten de nationale parken omarmen en er vervolgens een perspectief voor ontwikkelen, zodat het merk Nationaal Park wordt geladen. Een statisch etiket moet gekanteld worden naar een actief merk. We hebben kunnen constateren dat een dergelijke zienswijze op decentraal niveau nog niet goed heeft post gevat. Dit geldt voor de beide nationale parken, Weerribben-Wieden en de Sallandse Heuvelrug. Tegelijkertijd menen we te kunnen vaststellen dat de kansen voor de beide nationale parken nadrukkelijk aanwezig zijn. De terreinbeherende organisaties stellen hier niet alleen belang in, ze hebben hiervoor ook een prima basis gelegd voor verdere uitbouw. De door de gemeenten en terreinbeherende organisaties op te stellen ontwikkelingsagenda is niet een zaak van hen alleen. Bedrijven, maatschappelijke organisaties en inwoners zullen perspectief moeten gaan zien in de ontwikkeling, opdat zij profiteren van de aanwezigheid van het nationale park. Er dient decentraal over een breed front een bevoegdheid te ontstaan om van een nationaal park iets moois te maken.

Het bestuursmodel dat in overleg met het transitieteam is ontwikkeld, is bedoeld om helderheid te verschaffen over de rol van de verschillende partijen. Het model kent vijf treden waarbij in een opklimmende reeks de ambitie wordt getoond. Op elk volgend niveau worden aanvullende resultaten verwacht. Het is de taxatie van het transitieteam dat men in de beide gebieden in de uitbouw van de status quo (trede 0) zich bevindt in een mengeling van trede 1 en trede 2. In dat opzicht is er dus nog een wereld te winnen alvorens volwaardig trede 3 wordt bereikt. De provincie kan de lokale partijen wel prikkelen en uitdagen om op trede 3 te komen. Immers vanwege economische en educatieve doelen zijn goed functionerende Nationale Parken ook voor de provincie interessant.

Het oppakken van de handschoenen door de gemeenten en het daadwerkelijk formuleren van hun ambitie met nationale parken vraagt inzet en tijd. Zeker nu er collegewisselingen hebben plaatsgevonden. De verwachting is dat dit in de tweede helft van dit jaar zijn beslag zal kunnen krijgen, te meer omdat er al verschillende documenten liggen."

Het transitieteam geeft vervolgens aan dat er geen redenen zijn om voor de parken strakke grenzen aan te houden. Er kunnen in het omliggende gebied cultuurhistorische of toeristische kwaliteiten aanwezig zijn die het merk versterken. Ook kunnen aansluitende natuurgebieden het nationale park meer allure geven.

Op basis van de beschouwingen adviseert het transitieteam ons de volgende conclusies te trekken:

1. erkennen dat nationale parken waardevol kunnen zijn om de bijzondere kwaliteiten van de gebieden te beleven en te benutten. Ze laten zich bestempelen als de "gouden randen" binnen onze natuur;
2. vaststellen dat de agenda voor de nationale parken op lokaal niveau dient te worden ontwikkeld en dat gemeenten en terreinbeherende organisaties de eerst verantwoordelijken zijn;
3. vaststellen dat conform het tredenmodel de beide nationale parken in hun transitieproces een mix vertonen van treden 1 en 2. Er is dus nog een weg te gaan om trede 3 te bereiken, er is dan sprake van een transformatie.
4. Uitspreken dat het wenselijk is dat de provincie de gemeenten aanmoedigt om te komen tot recreatieve innovatie en tot het bereiken van trede 3, daartoe een aantal

We gaan voor een goede toekomst van een fantastisch gebied, ons Nationaal Park!



- prykkels inbouwt en de bereidheid uitspreekt een "tegenprestatie" te leveren wanneer ambities tot stand komen;
5. erkennen dat gemeenten tijd moet worden geboden om hun agenda te ontwikkelen;
 6. vaststellen dat de huidige begrenzingen om verschillende redenen heroverwogen kunnen worden en dat Rottige Meente onderdeel van het Nationaal Park Weerribben-Wieden dient te zijn. De betrokken gemeenten nemen daartoe initiatief tot een formeel besluit;
 7. uitspreken dat de huidige overlegstructuur voor de nationale parken per 1 januari 2015 wordt beëindigd en dat het aan de gemeenten is om te bepalen welke overlegstructuur nodig is.

Conclusie

Wij kunnen ons goed vinden in de overwegingen en het advies dat daaruit voortvloeit. Wij hebben die doorvertaald in een aantal overwegingen en een besluittekst, die wij aan u voorleggen (bijlage 1).

Het is voor onze lokale partners van belang te constateren, dat de instandhouding van de natuur in de beide parken duurzaam is geborgd in het provinciale natuurbeleid, door uw besluit van april 2014 over de uitvoeringsreserve EHS (PS/2014/62). Daarin wordt geconstateerd "dat de dekking voor de volledige ontwikkelopgave EHS/Natura2000/PAS en het beheer zijn gegarandeerd".

Wij realiseren ons, dat er behoefte bestaat aan een zo toetsbaar mogelijke beschrijving van trede 3 uit het model, omdat hieraan gekoppeld kan zijn een heroverweging van het voorgestelde besluit om met ingang van 1 januari 2015 niet meer inhoudelijk en financieel te participeren in de nationale parken.

Met het oog daarop vatten wij de vereisten voor trede 3 zoals beschreven in het advies van het transitieteam als volgt samen:

- de lokale ambitie wordt bestuurlijk gedragen (gemeenteraden; landelijke besturen van terreinbeheerders) en blijken uit het gevoerde beleid;
- de terreinbeheerders Natuurmonumenten en Staatsbosbeheer werken aantoonbaar samen in het promoten van het merk nationaal park (publieksuitingen, bebording, bezoekerscentra, educatie, publieksgeliding);
- er is aantoonbaar draagvlak bij inwoners en hun vertegenwoordiging in de gemeenteraden;
- en er zijn aantoonbare initiatieven van ondernemers om door middel van samenwerking en cross-overs bij te dragen aan het merk nationaal park;
- er is zicht op klanten- en bezoekersstromen; de gegevens zijn gekoppeld aan jaarlijkse targets;
- een gecombineerde aanpak van gemeenten, terreinbeheerders en bedrijfsleven in een gezamenlijke marketingstrategie waarin het merk 'nationaal park' centraal staat; er bestaan aantrekkelijke combinaties van verschillende producten en activiteiten.

B en W van Steenwijkerland hebben ons per brief op 22 juli meegedeeld, dat zij de laatste hand leggen aan het collegeprogramma, waarin het nationaal park zeker zal voorkomen. Het college wil samen met de Raad en de betrokkenen inhoud geven aan de belangrijke positie van het nationaal park Weerribben-Wieden. Zowel de verbreding van het gebied als de organisatie van het park moeten nog vorm krijgen. Over de op te stellen ontwikkelagenda wil het college graag met ons in gesprek komen. Dit proces vraagt om tijd. Het college neemt er nota van, dat wij onze verantwoordelijkheid nemen voor de instandhouding van de natuur (fase 0 in het tredenmodel).

Wij merken naar aanleiding van deze brief het volgende op. Wij nemen er kennis van dat het college van Steenwijkerland grote waarde hecht aan het nationaal park Weerribben - Wieden. De kern van ons voorstel, het bestuurlijke tredenmodel, leidt inhoudelijk niet tot bedenkingen. B en W vragen een zorgvuldig proces, om samen met de gemeenteraad en de betrokken partijen inhoud te geven aan dit tredenmodel. Ons voorstel aan u voorziet daarin (zie ook de conclusies 2 en 5 van het Transitieteam op blz.3). Wij zien in de brief daarom een ondersteuning van ons voorstel. Dit geldt uitdrukkelijk niet voor de passage waarin onze rol wordt weergegeven als "financier en trekker van het overlegorgaan". Wij hebben de gemeente expliciet laten weten dat dit in tot nu toe nooit onze rol is geweest, en ook voor de toekomst niet wordt voorgesteld.

We gaan voor een goede toekomst van een fantastisch gebied, ons Nationaal Park!



Wat betreft de begrenzing van het nationaal park: wij hebben een verzoek ontvangen van GS van Friesland en de gemeente Weststellingwerf om het Friese gebied Rottige Meente / Brandemeer toe te voegen aan het nationaal park. Het bestuurlijk overleg hierover met onze Friese partners en de gemeente Steenwijkerland heeft de afgelopen jaren plaatsgevonden en geleid tot overeenstemming dit voorjaar: toevoeging kan worden gerealiseerd in het kader van het Overijsselse transitieproces.

Voorstel

Gelet op het voorgaande stellen wij u voor het besluit te nemen, als in concept in bijlage I verwoord.

Gedeputeerde Staten van Overijssel,



voorzitter,



secretaris,

Statenvoorstel nr. PS/2014/6 5

We gaan voor een goede toekomst van een fantastisch gebied, ons Nationaal Park!

